

СО ВСЕМИ ДОКУМЕНТАМИ, ОПУБЛИКОВАННЫМИ В СПЕЦВЫПУСКЕ, МОЖНО ОЗНАКОМИТЬСЯ НА ОФИЦИАЛЬНОМ ПОРТАЛЕ АДМИНИСТРАЦИИ ГОРОДА ТЮМЕНИ
WWW.TYUMEN-CITY.RU (РАЗДЕЛ «МУНИЦИПАЛЬНЫЕ ПРАВОВЫЕ АКТЫ»)

статьей 58 Устава города Тюмени, Администрация города Тюмени

ПОСТАНОВИЛА:

1. Утвердить Административный регламент предоставления муниципальной услуги по приему заявлений, постановке на учет и зачислению детей в образовательные учреждения, реализующие основную образовательную программу дошкольного образования (детские сады) согласно приложению к настоящему постановлению.

2. Пресс-службе Администрации города Тюмени информационно-аналитического уп-

**Глава Администрации города
А.В. Моор**

Федерации, в случае, если родители (законные представители) детей являются иностран-

**Глава Администрации города
А.В. Моор**

**Приложение к постановлению
от 10.03.2015 N 36-пк**

комфортное расположение заявителя и сотрудников Учреждения;

Продолжение – на стр. 2.

Продолжение. Начало – на стр. 1.

отсутствие затруднений для лиц с ограниченными возможностями;
возможность и удобство оформления заявителем письменного обращения;
телефонную связь;
возможность копирования документов;
доступ к основным нормативным правовым актам, регламентирующим полномочия и сферу компетенции Учреждения;
доступ к нормативным правовым актам, регулирующим предоставление муниципальной услуги;

з) место приема заявителей должно быть оборудовано и оснащено: табличками с указанием фамилии, имени, отчества и должности лица, осуществляющего прием, и (или) лицо должно иметь личную идентификационную карточку;
местом для письма и раскладки документов, стулом;
и) помещение для работы сотрудников Учреждения должно быть оснащено стульями, столами, персональными компьютером с возможностью доступа к информационным базам данных, печатающим устройством;
к) на территории, прилегающей к зданию, в котором расположено Учреждение, оборудуются места для парковки автотранспортных средств, доступ заявителей к которым является бесплатным.

2.19. Доступность и качество муниципальной услуги определяется по следующим показателям:

- информированность граждан о порядке предоставления муниципальной услуги;
- возможность получения муниципальной услуги в электронном виде;
- удобство территориального размещения помещения, в котором предоставляется муниципальная услуга;
- наличие удобного для граждан графика работы Учреждения, предоставляющего муниципальную услугу;
- количество взаимодействий заявителя с сотрудниками Учреждения при предоставлении муниципальной услуги и их продолжительность;
- удовлетворенность граждан сроками ожидания в очереди при предоставлении муниципальной услуги;
- удовлетворенность граждан условиями ожидания в очереди при предоставлении муниципальной услуги;
- удовлетворенность граждан сроками предоставления муниципальной услуги;
- и) возможность получения информации о ходе предоставления муниципальной услуги, в том числе с использованием информационно-коммуникационных технологий;
- отсутствие обоснованных жалоб граждан на нарушение сотрудниками Учреждения нормативных правовых актов, регламентирующих предоставление муниципальной услуги.

III. Состав, последовательность и сроки выполнения административных процедур, требования к порядку их выполнения**3.1. Перечень административных процедур**

3.1.1. Предоставление муниципальной услуги включает в себя следующие административные процедуры:

- предоставление информации о муниципальной услуге;
- прием документов, необходимых для предоставления муниципальной услуги;
- предоставление сведений о ходе оказания муниципальной услуги;
- межведомственное информационное взаимодействие;
- принятие решения и выдача результата предоставления муниципальной под услуги прием заявления и постановка на учет;
- принятие решения и выдача результата предоставления муниципальной под услуги зачисление детей.

3.2. Предоставление информации о муниципальной услуге

3.2.1. Основанием для начала административной процедуры по предоставлению информации заявителями о муниципальной услуге является обращение заявителя, последовавшее по телефону, в ходе личного приема или в письменном виде в адрес Учреждения, Департамента (далее – Уполномоченный орган).

3.2.2. При информировании граждан по телефону или при личном приеме сотрудники Уполномоченного органа, осуществляющие информирование граждан:

- должны корректно и внимательно относиться к гражданам, не унижая их чести и достоинства;
 - консультацию производить без больших пауз, лишних слов, оборотов и эмоций, комментируя ситуацию;
 - могут задавать только уточняющие вопросы в интересах дела.
- 3.2.3. Ответ на телефонный звонок должен начинаться с информации о наименовании Уполномоченного органа, о фамилии, имени, отчестве и должности лица, принявшего телефонный звонок. Во время разговора специалист должен произносить слова четко, избегая параллельных разговоров с окружающими людьми. В конце консультации специалист должен кратко подвести итог и перечислить меры, которые надо принять.

Время разговора не должно превышать 15 минут.

Звонки граждан по справочному телефону Уполномоченного органа принимаются в соответствующие часы работы Уполномоченного органа, указанные в графике его работы.

3.2.4. При личном приеме граждан в Уполномоченном органе, в рамках информирования по предоставлению муниципальной услуги:

- время ожидания в очереди не должно превышать 15 минут;
- продолжительность личного приема не должна превышать 20 минут;
- сотрудники, осуществляющие личный прием, должны принять необходимые меры для полного и оперативного ответа на поставленные вопросы, в том числе с привлечением других сотрудников.

3.2.5. Результатом административной процедуры является предоставление гражданам информации о муниципальной услуге.

3.3. Прием документов, необходимых для предоставления муниципальной услуги

3.3.1. Основанием для начала административной процедуры по приему документов, необходимых для предоставления муниципальной услуги, является обращение заявителя в Учреждение посредством личного приема или в электронной форме.

3.3.2. Личный прием заявителей в целях подачи документов, необходимых для оказания муниципальной услуги, осуществляется Учреждением в рабочее время в соответствии с графиком личного приема согласно приложению 2 к настоящему Регламенту в порядке очереди.

Заявление о предоставлении муниципальной услуги в электронном виде подается посредством Регионального портала. При этом заявление подписывается электронной подписью заявителя, допускаемой в соответствии с действующими нормативными правовыми актами для получения государственных и муниципальных услуг.

3.3.3. В ходе проведения личного приема документов, необходимых для предоставления муниципальной услуги, должностное лицо Учреждения, ответственное за прием документов:

- устанавливает личность заявителя на основании паспорта гражданина Российской Федерации и иных документов, удостоверяющих личность заявителя, в соответствии с законодательством Российской Федерации;
- информирует заявителя о порядке и сроках предоставления муниципальной услуги, в том числе о наличии препятствий в получении муниципальной услуги;
- проверяет правильность заполнения заявления, в том числе полноту внесенных данных, наличие документов, которые в соответствии с пунктом 2.11 Регламента должны прилагаться к заявлению в обязательном порядке, соответствие представленных документов требованиям пункта 2.12 Регламента;
- получает согласие заявителя на обработку его персональных данных и персональных данных ребенка в порядке, установленном законодательством Российской Федерации. В случае подачи заявления о приеме в Учреждение также знакомит родителей (законных представителей) ребенка под их личную подпись на заявлении с лицензией на осуществление образовательной деятельности и уставом;
- обеспечивает изготовление копий с представленных заявителем подлинников документов, выполняет на таких копиях надписи об их соответствии оригиналам, заверяет своей подписью с указанием фамилии и инициалов, должности и даты заверения;
- регистрирует заявление о постановке на учет в образовательное учреждение в АИС «ЭДС ТО», заявление о приеме в образовательную организацию и прилагаемые к нему документы в журнале приема заявлений о приеме в образовательную организацию (форма журнала приведена в приложении 8 к Регламенту);
- выдает расписку в получении от заявителя документов по форме, согласно приложению 5 к Регламенту.

3.3.4. При поступлении заявления о предоставлении муниципальной услуги в электронном виде, должностное лицо Учреждения, ответственное за прием документов:

- обеспечивает получение и регистрацию заявление о постановке на учет в образовательное учреждение посредством АИС «ЭДС ТО»;
- проверяет подлинность электронной подписи заявителя, подавшего заявление о предоставлении муниципальной услуги в электронном виде, в соответствии с требованиями законодательства, регулирующего отношения в области использования электронных подписей;
- проверяет правильность заполнения заявления о предоставлении муниципальной услуги;
- направляет посредством Портала государственных и муниципальных услуг, Регионального портала электронное сообщение заявителю о приеме заявления о предоставлении муниципальной услуги, при наличии оснований для отказа в предоставлении муниципальной услуги сообщает заявителю в электронной форме об отказе в предоставлении услуги с указанием основания отказа.

3.3.5. При поступлении заявления о постановке на учет с использованием АИС «ЭДС ТО» не подписанном электронной подписью заявителя, сотрудник Учреждения, ответственный за прием документов, сообщает заявителю о необходимости личного обращения в Учреждение для подписания заявления о постановке на учет в Учреждение и предоставления документов, предусмотренных пунктом 2.11 Регламента. В этом случае личный прием осуществляется в порядке установленном пунктом 3.3.3 Регламента.

3.3.6. При заполнении электронной формы заявления родителями (законными представителями) могут быть выбраны не более трех Учреждений из предложенного АИС «ЭДС ТО» списка Учреждений. Первым в электронной форме заявления указывается Учреждение, за которым закреплён адрес регистрации ребенка по месту жительства или по месту пребывания (далее приоритетное учреждение).

3.3.7. Результатом административной процедуры по приему документов, необходимых для предоставления муниципальной услуги, является:

- при личном приеме заявителя: выдача расписки о приеме документов;
- при поступлении заявления о предоставлении муниципальной услуги в электронном виде: электронное сообщение о приеме заявления о предоставление муниципальной услуги.

3.3.8. Продолжительность административной процедуры по приему документов не может превышать 20 минут при личном приеме заявителя, а при подаче заявления о предоставлении муниципальной услуги в электронном виде не позднее одного рабочего дня со дня его поступления.

3.4. Предоставление сведений о ходе оказания муниципальной услуги

3.4.1. Основанием для начала административной процедуры по предоставлению сведений о ходе оказания муниципальной услуги является обращение заявителя:

- по справочным телефонам Учреждений согласно приложению 2 к настоящему Регламенту в часы работы;
- посредством Регионального портала;
- в адрес Уполномоченного органа в устной форме в ходе личного приема либо в письменной форме.

3.4.2. Информация о ходе предоставления муниципальной услуги посредством Регионального портала размещается в разделе «Заявление в детский сад», а также дублируется на электронную почту заявителя.

3.4.3. Информирование граждан о ходе предоставления муниципальной услуги по письменным обращениям или по обращениям, поступившим в ходе личного приема, осуществляется в порядке, предусмотренном пунктом 3.2.4 Регламента.

3.4.4. Результатом административной процедуры является предоставление заявителю сведений о ходе оказания муниципальной услуги.

3.5. Межведомственное информационное взаимодействие

3.5.1. Основанием для начала административной процедуры по межведомственному информационному взаимодействию является прием заявления о предоставлении муниципальной услуги без приложения документов, которые заявитель вправе предоставить по собственной инициативе.

3.5.2. В зависимости от представленных заявителем документов по системе межведомственного электронного взаимодействия Тюменской области сотрудником приоритетного Учреждения, указанного в электронном заявлении либо осуществляющем личный прием в течение следующего рабочего дня со дня приема документов, необходимых для предоставления муниципальной услуги, направляются следующие виды запросов:

- в целях подтверждения полномочий законного представителя запрос «Сведения о государственной регистрации актов: о рождении; смерти; браке (о расторжении брака); смене фамилии, имени, отчества» в Управление записи актов гражданского состояния Тюменской области либо запрос «Сведения из приказа (постановления) об установлении опеки (попечительства)» в Департамент социального развития Тюменской области.
- в целях подтверждения регистрации по месту проживания или по месту пребывания на территории Российской Федерации запрос «Сведения о регистрации по месту жительства гражданина Российской Федерации» (в отношении детей заявителей, являющихся гражданами Российской Федерации), запрос «Сведения о регистрации иностранного гражданина по месту жительства» (в отношении детей иностранных граждан и лиц без гражданства) направляется в Федеральную миграционную службу.

- в целях подтверждения права заявителя, являющегося иностранным гражданином или лицом без гражданства, на пребывание в Российской Федерации запрос «Проверка разрешения на временное проживание или вида на жительства» в Федеральную миграционную службу;
- в целях подтверждения регистрации по месту проживания или по месту пребывания на территории Российской Федерации запрос «Сведения о регистрации по месту жительства гражданина Российской Федерации» (в отношении детей заявителей, являющихся гражданами Российской Федерации), запрос «Сведения о регистрации иностранного гражданина по месту жительства» (в отношении детей иностранных граждан и лиц без гражданства) направляется в Федеральную миграционную службу.

3.5.3. Процедуры межведомственного информационного взаимодействия, предусмотренные пунктом 3.5.2 Регламента, осуществляются сотрудниками Учреждения в соответствии с нормативными правовыми актами Российской Федерации, Тюменской области, муниципальными правовыми актами города Тюмени и соответствующими соглашениями.

В случае, если система межведомственного электронного взаимодействия не работает в части или полностью, межведомственные запросы направляются на бумажных носителях в порядке, установленном настоящей главой.

3.5.4. В течение следующего рабочего дня после получения запрашиваемой информации (документов), сотрудник Учреждения проверяет полноту полученной информации (документов).

В случае поступления запрошенной информации (документов) не в полном объеме или содержащей противоречивые сведения, должностное лицо уточняет запрос и направляет его повторно.

Вся запрошенная информация (документы), полученная в рамках межведомственного информационного взаимодействия, сохраняется в автоматизированной информационной системе «Единый центр услуг».

3.5.5. Результатом административной процедуры по межведомственному информационному взаимодействию является получение запрошенной информации (документов), необходимой для предоставления муниципальной услуги.

3.6. Принятие решения и выдача результата предоставления муниципальной под услуги прием заявления и постановка на учет.

3.6.1. Основанием для начала административной процедуры является получение запрошенной информации, необходимой для предоставления муниципальной услуги в соответствии с главой 3.5 Регламента, либо предоставление заявителем всех необходимых для предоставления муниципальной услуги документов самостоятельно.

3.6.2. При поступлении заявления о предоставлении муниципальной услуги посредством личного приема сотрудник Учреждения информирует заявителя о результате предоставления муниципальной услуги по окончании приема.

3.6.3. Для принятия решения о предоставлении муниципальной услуги сотрудник Учреждения:

- проверяет отсутствие оснований для отказа в предоставлении муниципальной услуги, установленных пунктом 2.14 Регламента.
- вносит в электронную форму заявления в АИС «ЭДС ТО» корректировки и/или отсутствующие сведения о ребенке и заявителе необходимые для предоставления муниципальной услуги.

В случае отсутствия у ребенка регистрации по месту жительства или по месту пребывания на территории города Тюмени сотрудником Учреждения указывается первым по приоритету значение «город Тюмень», а также по согласованию с заявителем определяются два желаемых Учреждения.

В случае, если в электронном заявлении приоритетное учреждение заявителем указано не верно, сотрудник Учреждения вносит корректировку в части приоритетного учреждения в соответствии с данным о регистрации по месту жительства или по месту пребывания, подтвержденными при личном приеме либо посредством межведомственного взаимодействия.

3.6.4. При постановке на учет через Региональный портал заявлению о постановке на учет присваивается статус «1. Подано с портала». Сотрудником Учреждения присваивается заявлению статус «2. Документы подтверждены и заявление зарегистрировано» после получения документов (сведений из них), предусмотренных пунктом 2.8 Регламента от заявителя либо посредством межведомственного взаимодействия. До момента присвоения статуса «2. Документы подтверждены и заявление зарегистрировано» ребенок не считается поставленным на учет для предоставления места в Учреждении.

3.6.5. При подтверждении всех сведений из документов, предусмотренных пунктом 2.8 Регламента, в ходе личного приема сотрудник Учреждения распечатывает Уведомление (по форме согласно приложению 9 к Регламенту) в двух экземплярах, ставит подпись, расшифровку. Один экземпляр хранится в Учреждении, второй выдается заявителю.

3.6.6. При подтверждении всех сведений из документов, предусмотренных пунктом 2.8 Регламента, посредством межведомственного взаимодействия Уведомление о постановке на учет направляется заявителю на электронную почту в течение 1 рабочего дня.

3.6.7. Отказ в предоставлении муниципальной услуги оформляется сотрудником Учреждения по форме согласно приложению 6 к Регламенту в двух экземплярах, один из которых подлежит вручению заявителю под личную подпись на втором экземпляре сообщения, другой – приобщается к материалам дела о предоставлении муниципальной услуги.

3.6.8. Результатом административной процедуры является вручение Уведомления заявителю.

3.6.9. Для внесения изменений в электронную форму заявления при смене места жительства или места пребывания ребенка, изменении фамилии, имени, отчества ребенка, даты желаемого зачисления в Учреждение, возникновения или прекращения внеочередного или первоочередного права поступления в Учреждения в период до получения направления Заявителю необходимо обратиться с заявлением в Учреждение по форме согласно приложению 10 к Регламенту с приложением следующих документов:

- в случае изменения адреса регистрации по месту жительства или по месту пребывания: свидетельство о регистрации ребенка по месту жительства или по месту пребывания на закрепленной территории или документ, содержащий сведения о регистрации ребенка по месту жительства или по месту пребывания;
 - в случае изменения фамилии, имени, отчества ребенка: свидетельство о рождении ребенка;
 - в случае возникновения внеочередного или первоочередного права зачисления ребенка в детский сад: документ, подтверждающий льготную категорию.
- 3.6.10. В ходе проведения личного приема документов, указанных в пункте 3.6.9 Регламента, должностное лицо Учреждения, ответственное за прием документов:
- устанавливает личность заявителя на основании паспорта гражданина Российской Федерации и иных документов, удостоверяющих личность заявителя, в соответствии с законодательством Российской Федерации;
 - проверяет правильность заполнения заявления, в том числе полноту внесенных данных, наличие документов, которые в соответствии с пунктом 3.6.9 Регламента должны прилагаться к заявлению в обязательном порядке, соответствие представленных документов требованиям пункта 2.12 Регламента;
 - обеспечивает изготовление копий с представленных заявителем подлинников документов, выполняет на таких копиях надписи об их соответствии оригиналам, заверяет своей подписью с указанием фамилии и инициалов, должности и даты заверения;
 - регистрирует заявление в журнале регистрации входящей корреспонденции.

д) вносит соответствующие корректировки в электронную форму заявления в АИС «ЭДС ТО».

е) распечатывает Уведомление (по форме согласно приложению 9 к Регламенту) в двух экземплярах, ставит подпись, расшифровку. Один экземпляр хранится в Учреждении, второй выдается заявителю.

Продолжительность приема документов не может превышать 20 минут.

3.7. Принятие решения и выдача результата предоставления муниципальной под услуги зачисление

3.7.1. Основанием для начала административной процедуры является освобождение или создание новых свободных мест в Учреждении.

3.7.2. Каждый понедельник месяца (за исключением, если понедельник выпадает на нерабочий праздничный день) Департамент формирует электронные направления посредством автоматического распределения детей, состоящих на учете, на существующие свободные места в АИС «ЭДС ТО» и отправляет на электронную почту заявителя сообщения о направлении детей в детские сады.

3.7.3. В течение трех дней после формирования направления в АИС «ЭДС ТО» руководитель Учреждения, в которое направлен ребенок, информирует заявителя (по те-

лефону, либо посредством почтового отправления приглашения на адрес, указанный в заявлении) о необходимости явиться в Учреждение для представления документов, указанных в пункте 2.9 Регламента.

3.7.4. В течение 30 дней со дня формирования направления Заявитель предоставляет в Учреждение документы, которые в силу пункта 2.11 Регламента заявитель обязан предоставить самостоятельно.

3.7.5. При подтверждении всех сведений из документов, предусмотренных пунктом 2.9 Регламента, в ходе личного приема руководитель Учреждения заключает договор об образовании с заявителем в двух экземплярах. Один экземпляр хранится в Учреждении, второй выдается заявителю.

3.7.6. При подтверждении всех сведений из документов, предусмотренных пунктом 2.9 Регламента, посредством межведомственного взаимодействия руководитель Учреждения, в которое направлен ребенок, информирует заявителя (по телефону, либо посредством почтового отправления приглашения на адрес, указанный в заявлении) о необходимости явиться в Учреждение для заключения договора об образовании.

3.7.7. Руководитель Учреждения издает приказ о зачислении ребенка в Учреждение в течение трех рабочих дней после заключения договора, после чего ребенок снимается с учета. Приказ о зачислении ребенка в Учреждение в трехдневный срок после издания размещается на информационном стенде Учреждения и на официальном сайте Учреждения в информационно-телекоммуникационной сети Интернет.

3.7.8. По истечению срока, указанного в пункте 3.7.4 Регламента или отказа заявителя от получения услуги направленно присваивается статус «не явился». Отказавшийся/не явившийся заявитель может по его желанию восстановить статус, предусмотренный пунктом 3.6.4 Регламента, написав заявление в Учреждение по форме согласно приложению 11 к Регламенту в порядке, установленном пунктом 3.6.10 Регламента.

3.7.9. Для зачисления в Учреждения детей с ограниченными возможностями здоровья, детей с туберкулезной интоксикацией, детей-инвалидов по соматическим заболеваниям Заявителю необходимо обратиться в Департамент.

3.7.10. Результатом административной процедуры является приказ о зачислении ребенка в Учреждение.

IV. Формы контроля за исполнением Регламента

4.1. Контроль за исполнением Регламента осуществляется в следующих формах:

- текущего контроля;
 - последующего контроля в виде плановых и внеплановых проверок предоставления муниципальной услуги;
 - общественного контроля.
- 4.2. Текущий контроль за соблюдением и исполнением сотрудниками Учреждения положений Регламента и иных нормативных правовых актов, устанавливающих требования к предоставлению муниципальной услуги, контроль за принятием данными сотрудниками решений по результатам выполнения административных процедур, предусмотренных Регламентом, осуществляет руководитель Учреждения.

4.3. Последующий контроль в виде плановых и внеплановых проверок предоставления муниципальной услуги осуществляется Департаментом в соответствии с Положением о формировании и финансовом обеспечении выполнения муниципального задания муниципальными учреждениями города Тюмени, утвержденным постановлением Администрации города Тюмени от 13.01.2011 N 1-пк.

Плановые проверки предоставления муниципальной услуги проводятся в соответствии с планом проведения проверок, утвержденным распоряжением актом Департамента с учетом того, что плановая проверка должна проводиться не реже одного раза в три года. План проведения проверок подлежит размещению на официальном сайте Администрации города Тюмени в информационно-телекоммуникационной сети Интернет.

Внеплановые проверки предоставления муниципальной услуги проводятся по обращениям физических и юридических лиц, обращениям органов государственной власти, органов местного самоуправления, их должностных лиц, а также в целях проверки устранения нарушений, выявленных в ходе проведенной проверки, вне утвержденного плана проведения проверок.

4.4. О проведении проверки издается муниципальной правовой акт руководителя органа Администрации города Тюмени, уполномоченного на проведение проверок исполнения административных регламентов по предоставлению муниципальных услуг.

По результатам проведения проверки составляется акт, в котором должны быть указаны документально подтвержденные факты нарушений, выявленные в ходе проверки, или отсутствие таковых, а также выводы, содержащие оценку полноты и качества предоставления муниципальной услуги и предложения по устранению выявленных при проверке нарушений. При проведении внеплановой проверки в акте отражаются результаты проверки фактов, изложенных в обращении, а также выводы и предложения по устранению выявленных при проверке нарушений.

4.5. Общественный контроль осуществляется в соответствии с действующим законодательством.

4.6. Руководитель Учреждения, сотрудники, уполномоченные на выполнение административных действий, предусмотренных Регламентом, несут персональную ответственность за соблюдение требований действующих нормативных правовых актов, в том числе за соблюдение сроков выполнения административных действий, полноту их совершения, соблюдение принципов поведения с заявителями (представителями заявителей), сохранность документов.

4.7. Сотрудники Учреждения и Департамента, виновные в неисполнении или ненадлежащем исполнении требований Регламента, привлекаются к дисциплинарной ответственности, а также несут гражданско-правовую, административную и уголовную ответственность в порядке, установленном действующим законодательством.

V. Досудебный (внесудебный) порядок обжалования решений и действий (бездействия) должностных лиц Учреждений и муниципальных служащих

5.1. Заявитель вправе обжаловать действия (бездействие) и решения, принятые в ходе предоставления муниципальной услуги, в досудебном (внесудебном) порядке в соответствии со статьями 11.1 – 11.3 Федерального закона от 27.07.2010 N 210-ФЗ «Об организации предоставления государственных и муниципальных услуг», постановлением Администрации города Тюмени от 11.04.2012 N 32-пк «О Порядке подачи и рассмотрения жалоб на решения и действия (бездействия) органов Администрации города Тюмени, предоставляющих муниципальные услуги, их должностных лиц, муниципальных служащих» и настоящим Регламентом.

5.2. Жалоба может быть направлена по почте, с использованием информационно-телекоммуникационной сети Интернет, Портала государственных и муниципальных услуг, официального сайта Администрации города Тюмени (www.tyumen-city.ru), портала федеральной государственной информационной системы, обеспечивающей процесс досудебного (внесудебного) обжалования решений и действий (бездействия), совершенных при предоставлении государственных и муниципальных услуг органами, предоставляющими государственные и муниципальные услуги, их должностными лицами, государственными и муниципальными служащими, а также может быть принята при личном приеме заявителя.

Жалоба должна содержать сведения, предусмотренные частью 5 статьи 11.2 Федерального закона от 27.07.2010 N 210-ФЗ «Об организации предоставления государственных и муниципальных услуг». Типовая форма жалобы размещается на официальном сайте Администрации города Тюмени (www.tyumen-city.ru) в рубрике «Муниципальные услуги».

5.3. Жалоба может быть адресована следующим лицам, уполномоченным на ее рассмотрение:

- директору Департамента;
- заместителю Главы Администрации города Тюмени, курирующему и контролирующему деятельность Департамента на решения или (и) действия (бездействие) должностных лиц Департамента;
- Главе Администрации города Тюмени на решения и действия (бездействие) заместителя Главы Администрации города Тюмени, курирующего и контролирующего деятельность Департамента.

5.4. Заявитель имеет право на получение информации и документов, необходимых для обоснования и рассмотрения жалобы, в том числе:

- представлять дополнительные документы и материалы либо обращаться с просьбой об их истребовании;
 - знакомиться с документами и материалами, касающимися рассмотрения жалобы, если это не затрагивает права, свободы и законные интересы других лиц и если в указанных документах и материалах не содержатся сведения, составляющие государственную или иную охраняемую федеральным законом тайну.
- 5.5. Основанием для начала процедуры досудебного (внесудебного) обжалования является поступление жалобы.
- 5.6. В досудебном (внесудебном) порядке могут быть обжалованы любые решения или (и) действия (бездействие) сотрудников Уполномоченного органа.
- 5.7. Жалоба, адресованная должностным лицам, предусмотренным пунктом 5.3 настоящего Регламента, подлежит регистрации и рассмотрению в соответствии с постановлением Администрации города Тюмени от 11.04.2012 N 32-пк «О Порядке подачи и рассмотрения жалоб на решения и действия (бездействия) органов Администрации города Тюмени, предоставляющих муниципальные услуги, их должностных лиц, муниципальных служащих».

При наличии оснований для отказа в рассмотрении жалобы, установленных в пункте 5.8 настоящего Регламента, заявитель письменно информируется об отказе в рассмотрении жалобы в пределах сроков, установленных пунктом 5.9 Регламента.

5.8. Основаниями для отказа в рассмотрении жалобы являются:

- отсутствие у лица, обратившегося в качестве представителя заявителя, полномочий действовать от имени заявителя;
- предоставление заявителю ранее ответа по существу поставленных в жалобе вопросов;
- наличие решения, принятого по результатам рассмотрения жалобы в судебном порядке.

5.9. Жалоба подлежит рассмотрению лицом, уполномоченным на ее рассмотрение, в течение пятнадцати рабочих дней со дня регистрации жалобы, а в случае исправления допущенных опечаток и ошибок или в случае обжалования нарушения установленного срока таких исправлений – в течение пяти рабочих дней со дня ее регистрации.

5.10. По результатам рассмотрения жалобы лицо, уполномоченное на ее рассмотрение, принимает одно из следующих решений:

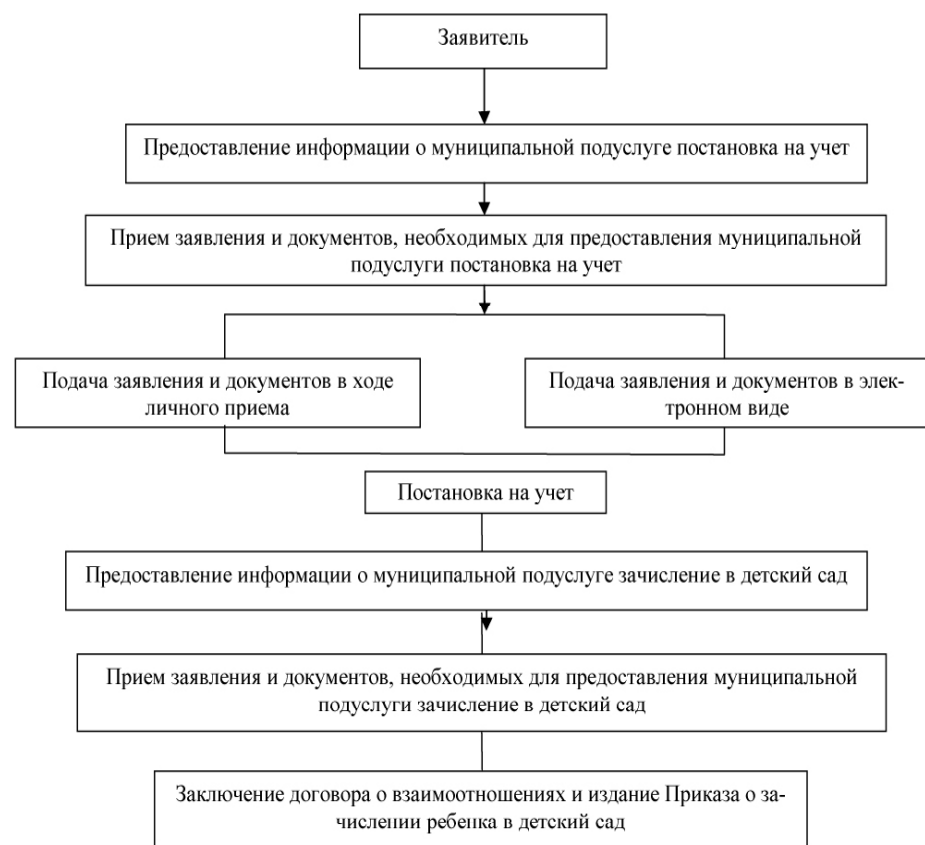
- удовлетворяет жалобу;
- отказывает в удовлетворении жалобы.

5.11. О принятом по результатам рассмотрения жалобы решению заявитель информируется в соответствии с постановлением Администрации города Тюмени от 11.04.2012 N 32-пк «О Порядке подачи и рассмотрения жалоб на решения и действия (бездействие) органов Администрации города Тюмени, предоставляющих муниципальные услуги, их должностных лиц, муниципальных служащих».

Продолжение – на стр. 3.

Приложение 1 к Регламенту

Блок-схема предоставления муниципальной услуги по приему заявлений, постановке на учет и зачислению детей в образовательные учреждения, реализующие основную образовательную программу дошкольного образования (детские сады)



Приложение 2 к Регламенту

Перечень учреждений, осуществляющих предоставление муниципальной услуги

	Наименование ОУ	Адреса учреждения, официального сайта, электронной почты	№ телефона	График личного приема
1	Муниципальное автономное дошкольное образовательное учреждение детский сад N 1 города Тюмени	город Тюмень, ул. Садовая, 115 А www.1madou.ru detsad1t@yandex.ru	43-07-59, 43-27-48	вторник с 14.00 до 19.00
2	Муниципальное автономное дошкольное образовательное учреждение детский сад N 2 города Тюмени	город Тюмень, ул. Мельникайте, 97 А www.2madou.ru direktor.det.sad2@yandex.ru	20-63-53, 20-92-29, 20-50-77	вторник с 14.00 до 19.00
3	Муниципальное автономное дошкольное образовательное учреждение детский сад N 3 города Тюмени	город Тюмень, ул. Стахановцев, 7 www.dou3.tyumen-edu.ru madouds3@mail.ru	68-98-57	вторник с 14.00 до 19.00
4	Муниципальное автономное дошкольное образовательное учреждение детский сад N 7 прсмотра и оздоровления города Тюмени	город Тюмень, ул. Минская, 90 А www.detsky-sad7.ru d.s-7 tyumen@mail.ru	20-40-27, 20-40-73	вторник с 14.00 до 19.00
5	Муниципальное автономное дошкольное образовательное учреждение детский сад N 12 общеразвивающего вида с приоритетным осуществлением физического развития детей города Тюмени	город Тюмень, ул. Воронского, 17 www.dsad12.ru dst12@mail.ru	27-10-25	Четверг с 16.00 до 19.00
6	Муниципальное автономное дошкольное образовательное учреждение детский сад N 14 общеразвивающего вида с приоритетным осуществлением физического развития детей города Тюмени	город Тюмень, мкрн. Лесной, 12, корп. 2	63-98-61	Пятница с 13.00 до 14.00
7	Муниципальное автономное дошкольное образовательное учреждение детский сад N 18 комбинированного вида города Тюмени	город Тюмень, ул. Северная, 4 www.dou14.tyumen-edu.ru madou14@mail.ru	50-90-96	вторник с 14.00 до 19.00
8	Муниципальное автономное дошкольное образовательное учреждение детский сад N 25 города Тюмени	город Тюмень, ул. Профсоюзная, 30 А www.nezabudka18.ru detsad18@mail.ru	50-87-97, 45-63-04	вторник с 14.00 до 19.00
9	Муниципальное автономное дошкольное образовательное учреждение детский сад N 35 общеразвивающего вида с приоритетным осуществлением физического развития детей города Тюмени	город Тюмень, ул. Боровская, 2 Б, корп. 1 www.det-sad25.ru madou ds25@mail.ru	52-74-96, 26-22-78	вторник с 14.00 до 19.00
10	Муниципальное автономное дошкольное образовательное учреждение детский сад N 36 города Тюмени	город Тюмень, ул. Энергетиков, 64 www.detskiysad35.pf belochka35@bk.ru	41-26-83, 41-46-61, 34-44-03	вторник с 14.00 до 19.00
11	Муниципальное автономное дошкольное образовательное учреждение детский сад N 39 города Тюмени	город Тюмень, ул. Камчатская, 106 www.dou36.tyumen-edu.ru dc36@mail.ru	22-59-27	вторник с 14.00 до 19.00
12	Муниципальное автономное дошкольное образовательное учреждение детский сад N 42 общеразвивающего вида с приоритетным осуществлением физического развития детей города Тюмени	город Тюмень, ул. Молодежная, 2 А www.dsad-39.ru detsad-39@mail.ru	24-92-86, 24-92-28	вторник с 14.00 до 19.00
13	Муниципальное автономное дошкольное образовательное учреждение детский сад N 44 общеразвивающего вида с приоритетным осуществлением физического развития детей города Тюмени	город Тюмень, ул. Депутатская, 129 А www.dou42.tyumen-edu.ru ds42tyumen@mail.ru	36-98-44, 64 44 88, 36-93-65	вторник с 14.00 до 19.00
14	Муниципальное автономное дошкольное образовательное учреждение детский сад N 50 города Тюмени	город Тюмень, ул. Парковая, 2 Б www.detsad-detctvo.ru madou.dc.detctvo@yandex.ru	30-61-95	вторник с 14.00 до 19.00
15	Муниципальное автономное дошкольное образовательное учреждение детский сад N 51 города Тюмени	город Тюмень, ул. Механическая, 44 www.dou51.tyumen-edu.ru det.sad_51@mail.ru	20-55-00	вторник с 14.00 до 19.00
16	Муниципальное автономное дошкольное образовательное учреждение детский сад N 55 города Тюмени	город Тюмень, ул. Мельзаводская, 11	43-02-88	четверг с 15.00 до 17.00
17	Муниципальное автономное дошкольное образовательное учреждение детский сад N 58 общеразвивающего вида с приоритетным осуществлением физического развития детей города Тюмени	город Тюмень, ул. Одесская, 41 А www.sad58.pf ds58@bk.ru	43-01-78	вторник с 07.30 до 09.00
18	Муниципальное автономное дошкольное образовательное учреждение детский сад N 59 города Тюмени	город Тюмень, ул. Домостроителей, 24 www.madoudc59.ru madoudc59@mail.ru	41-48-98	вторник с 14.00 до 19.00
19	Муниципальное автономное дошкольное образовательное учреждение детский сад N 60 общеразвивающего вида с приоритетным осуществлением физического развития детей города Тюмени	город Тюмень, ул. Пархоменко, 29, www.detsad-60.ru ano-ds60@rambler.ru	22-58-22	вторник с 14.00 до 19.00
20	Муниципальное автономное дошкольное образовательное учреждение детский сад N 61 общеразвивающего вида с приоритетным осуществлением физического развития детей города Тюмени	город Тюмень, ул. Пархоменко, 29, www.detsad-60.ru ano-ds60@rambler.ru	62-28-35, 24-91-58, 72-90-10	вторник с 14.00 до 19.00
21	Муниципальное автономное дошкольное образовательное учреждение детский сад N 62 города Тюмени	город Тюмень, ул. Загородная, 6А www.ds61tyumen.ru detsad61@mail.ru	25-87-85, 50-90-98	вторник с 14.00 до 19.00
22	Муниципальное автономное дошкольное образовательное учреждение детский сад N 63 города Тюмени	город Тюмень, ул. Камчатская, 171 www.dou62.tyumen-edu.ru lfa19561@rambler.ru	48-21-76	вторник с 14.00 до 19.00
23	Муниципальное автономное дошкольное образовательное учреждение детский сад N 64 комбинированного вида	город Тюмень, ул. Загородная, 9 www.detsad64.ru	45-72-99	вторник с 14.00 до 19.00

22	Муниципальное автономное дошкольное образовательное учреждение детский сад N 65 города Тюмени	город Тюмень, ул. Ершова, 23 www.sad65.ru detskiy.sad.65@yandex.ru	45-92-84	вторник с 14.00 до 19.00
23	Муниципальное автономное дошкольное образовательное учреждение детский сад N 66 города Тюмени	город Тюмень, ул. Большая Заречная, 101А www.madou66.ru madou66@mail.ru	25-48-68	вторник с 14.00 до 19.00
24	Муниципальное автономное дошкольное образовательное учреждение детский сад N 73 города Тюмени	город Тюмень, ул. Холодильная, 44 www.detsky-sad73.ru anoodo73@mail.ru	50-55-56	вторник с 14.00 до 19.00
25	Муниципальное автономное дошкольное образовательное учреждение детский сад N 75 прсмотра и оздоровления города Тюмени	город Тюмень, ул. Жигулевская, 10 www.sad75.ru sad7507@mail.ru	26-63-64	вторник с 14.00 до 19.00
26	Муниципальное автономное дошкольное образовательное учреждение детский сад N 77 прсмотра и оздоровления города Тюмени	город Тюмень, ул. Новоселов, 2 А www.dou77.tyumen-edu.ru madouds77@mail.ru	21-51-31, 21-51-32	вторник с 14.00 до 19.00
27	Муниципальное автономное дошкольное образовательное учреждение детский сад N 78 общеразвивающего вида с приоритетным осуществлением физического развития детей города Тюмени	город Тюмень, ул. Самарцева, 38 www.detsad078.ru detsad078@mail.ru	24-82-10	вторник с 14.00 до 19.00
28	Муниципальное автономное дошкольное образовательное учреждение детский сад N 79 комбинированного вида города Тюмени	город Тюмень, ул. Республиканская, 155 корп. 1 www.dsad79.ru madou79@yandex.ru	21-51-69, 20-73-71	вторник с 14.00 до 19.00
29	Муниципальное автономное дошкольное образовательное учреждение детский сад N 82 комбинированного вида города Тюмени	город Тюмень, пр. Геолого-разведчиков, 1, корп. 1 www.detsky-sad82.ru detsky.sad82@yandex.ru	20-42-79	вторник с 14.00 до 19.00
30	Муниципальное автономное дошкольное образовательное учреждение детский сад N 83 комбинированного вида города Тюмени	город Тюмень, ул. Текстильная, 11 www.dou83-tyumen.ru detskijsad83@mail.ru	36-18-93, 36-19-05	вторник с 14.00 до 19.00
31	Муниципальное автономное дошкольное образовательное учреждение детский сад N 85 города Тюмени	город Тюмень, ул. Республиканская, 176 А, www.madou-85.ru madou85@yandex.ru	32-34-85, 32-28-86, 32-28-96	вторник с 14.00 до 19.00
32	Муниципальное автономное дошкольное образовательное учреждение детский сад N 87 комбинированного вида города Тюмени	город Тюмень, пр. Геолого-разведчиков, 45 www.dou87.tyumen-edu.ru detskiysad87@mail.ru	32-13-17, 32-17-55	вторник с 14.00 до 19.00
33	Муниципальное автономное дошкольное образовательное учреждение детский сад N 88 города Тюмени	город Тюмень, ул. Минская, 15 А www.dou88.tyumen-edu.ru detsad882010@mail.ru	42-41-84	вторник с 14.00 до 19.00
34	Муниципальное автономное дошкольное образовательное учреждение детский сад N 89 города Тюмени	город Тюмень, ул. Парфенова, 26 А www.parus89tmn.ru parus89tmn@rambler.ru	48-54-76	вторник с 14.00 до 19.00
35	Муниципальное автономное образовательное учреждение детский сад N 90 комбинированного вида города Тюмени	город Тюмень, ул. Севастопольская, 8 А www.detsad90.com madou90@yandex.ru	48-65-99	вторник с 14.00 до 19.00
36	Муниципальное автономное дошкольное образовательное учреждение детский сад N 92 комбинированного вида города Тюмени	город Тюмень, п. Тарманы, ул. Игриская, 22 А www.dou92.tyumen-edu.ru madou ds_92@mail.ru	45-80-98, 45-80-94	вторник с 14.00 до 19.00
37	Муниципальное автономное дошкольное образовательное учреждение детский сад N 95 города Тюмени	город Тюмень, ул. Гастелло, 65 А www.dou95.tyumen-edu.ru detsad095@mail.ru	24-87-19	вторник с 14.00 до 19.00
38	Муниципальное автономное дошкольное образовательное учреждение детский сад N 96 города Тюмени	город Тюмень, ул. Харьковская, 62 www.dou96.tyumen-edu.ru madou96@mail.ru	20-55-06	вторник с 14.00 до 19.00
39	Муниципальное автономное дошкольное образовательное учреждение детский сад N 99 города Тюмени	город Тюмень, ул. Волгоградская, 5 www.dou99.tyumen-edu.ru ds_99@mail.ru	26-45-78	вторник с 14.00 до 19.00
40	Муниципальное автономное дошкольное образовательное учреждение детский сад N 100 города Тюмени	город Тюмень, ул. Харьковская, 73 А www.sad100.moy.su sad1002009@yandex.ru	20-50-66	вторник с 14.00 до 19.00
41	Муниципальное автономное дошкольное образовательное учреждение детский сад N 101 города Тюмени	город Тюмень, ул. Мельникайте, 79 www.sad101.ru det.sad_101@mail.ru	20-77-84	вторник с 14.00 до 19.00
42	Муниципальное автономное дошкольное образовательное учреждение центр развития ребенка детский сад N 105 города Тюмени	город Тюмень, ул. Карская, 17 А www.ds105.ru sad105@bk.ru	40-18-12	вторник с 14.00 до 19.00
43	Муниципальное автономное дошкольное образовательное учреждение детский сад N 106 города Тюмени	город Тюмень, пр. Геолого-разведчиков, 12, www.dou106.tyumen-edu.ru madou106@yandex.ru	20 35 77	вторник с 14.00 до 19.00
44	Муниципальное автономное дошкольное образовательное учреждение детский сад N 108 города Тюмени	город Тюмень, ул. Пермякова, 29 www.madou-ds108.ru ds_108@mail.ru	35-07-82	вторник с 14.00 до 19.00
45	Муниципальное автономное дошкольное образовательное учреждение детский сад N 109 комбинированного вида города Тюмени	город Тюмень, ул. Ямская, 94 А www.dou109.tyumen-edu.ru madouds109tmn@mail.ru	64-77-59, 43-33-43	вторник с 14.00 до 19.00
46	Муниципальное автономное дошкольное образовательное учреждение Центр развития ребенка – детский сад N 110 города Тюмени	город Тюмень, ул. Садовая, 123, А www.dou110.tyumen-edu.ru kazistova1959@mail.ru	43-36-84, 42-21-61	вторник с 14.00 до 19.00
47	Муниципальное автономное дошкольное образовательное учреждение центр развития ребенка – детский сад N 111 города Тюмени	город Тюмень, ул. Олимпийская, 36, корп. 1 www.sad111.ru ds-skazka@mail.ru	35-68-03, 35-58-09	вторник с 14.00 до 19.00
48	Муниципальное автономное дошкольное образовательное учреждение детский сад N 112 города Тюмени	город Тюмень, Волгоградская, 14 www.detsad-112.ru det.sad_112@mail.ru	26-47-85	вторник с 14.00 до 19.00
49	Муниципальное автономное дошкольное образовательное учреждение центр развития ребенка – детский сад N 113 города Тюмени	город Тюмень, ул. Ватутина, 20, корп. 1 www.ds113.ru sad113@72.ru	47-23-37, 47-15-27	вторник с 14.00 до 19.00
50	Муниципальное автономное дошкольное образовательное учреждение детский сад N 114 комбинированного вида города Тюмени	город Тюмень, ул. Пермякова, 25, корп. 1 www.detsad-114.ru detsad-114@yandex.ru	35-23-93, 35-14-38	вторник с 14.00 до 19.00
51	Муниципальное автономное дошкольное образовательное учреждение детский сад N 118 города Тюмени	город Тюмень, ул. Пермякова, 51, корп. 1 www.detsad118.ru tumetsad118@mail.ru	33-17-58	вторник с 14.00 до 19.00
52	Муниципальное автономное дошкольное образовательное учреждение Центр развития ребенка – детский сад N 121 города Тюмени	город Тюмень, ул. Шинкова, 82 www.cad121.pf madou121@yandex.ru	47-45-71	вторник с 14.00 до 19.00
53	Муниципальное автономное дошкольное образовательное учреждение детский сад N 122 общеразвивающего вида с приоритетным осуществлением социально-личностного развития детей города Тюмени	город Тюмень, ул. Белинского, 26 www.dou122.ru dou122.sad@yandex.ru	43-28-88	вторник с 14.00 до 19.00
54	Муниципальное автономное дошкольное образовательное учреждение Центр развития ребенка – детский сад N 123 города Тюмени	город Тюмень, ул. Короленко, 10 www.detsad123.ru detsad123@mail.ru	46-02-15	понедельник с 14.00 до 19.00
55	Муниципальное автономное дошкольное образовательное учреждение центр развития ребенка детский сад N 125 города Тюмени	город Тюмень, ул. Ватутина, 18, корп. 1 www.detsad123.ru detsad123@mail.ru	47-37-55, 47-30-90	вторник с 14.00 до 19.00
56	Муниципальное автономное дошкольное образовательное учреждение детский сад общеразвивающего вида с приоритетным осуществлением физического развития детей N 126 города Тюмени	город Тюмень, ул. Широтная, 103 А www.dou125.tyumen-edu.ru ds125@yandex.ru	35-47-58, 35-25-20, 35-14-18	вторник с 14.00 до 19.00
57	Муниципальное автономное дошкольное образовательное учреждение детский сад N 127 города Тюмени	город Тюмень, ул. Широтная, 117 www.delfinok.com buewi-1972@yandex.ru	35-39-11	вторник с 14.00 до 19.00
58	Муниципальное автономное дошкольное образовательное учреждение детский сад N 130 общеразвивающего вида с приоритетным осуществлением физического развития детей города Тюмени	город Тюмень, ул. Избышева, 4 www.ds127.ru pars6@rambler.ru	25-58-31, 64-07-57	вторник с 14.00 до 19.00
59	Муниципальное автономное дошкольное образовательное учреждение детский сад N 131 комбинированного вида города Тюмени	город Тюмень, ул. Федонинского, 11 Б www.dou130.ru DetskiSad130@rambler.ru	45-92-84	вторник с 14.00 до 19.00
60	Муниципальное автономное дошкольное образовательное учреждение детский сад N 132 общеразвивающего вида с приоритетным осуществлением физического развития детей города Тюмени	город Тюмень, ул. 30 лет Победы, 120 www.dou131.tyumen-edu.ru dets131@yandex.ru	25-48-68	вторник с 14.00 до 19.00
61	Муниципальное автономное дошкольное образовательное учреждение детский сад N 133 комбинированного вида города Тюмени	город Тюмень, ул. 30 лет Победы, 114 www.madoul32.ru sadik132@yandex.ru	50-55-56	вторник с 14.00 до 19.00
62	Муниципальное автономное дошкольное образовательное учреждение детский сад N 134 общеразвивающего вида с приоритетным осуществлением физического развития детей города Тюмени	город Тюмень, ул. Менжинского, 55 www.detsad133.ru mds133@bk.ru	26-63-64	вторник с 14.00 до 19.00
63	Муниципальное автономное дошкольное образовательное учреждение центр развития ребенка детский сад N 135 города Тюмени	город Тюмень, ул. Газовиков, 6 А www.detsad134.ru dsn134@mail.ru	21-51-31, 21-51-32	вторник с 14.00 до 19.00
64	Муниципальное автономное дошкольное образовательное учреждение детский сад N 138 города Тюмени	город Тюмень, ул. Володарского, 59, www.detsad135.ru sad135tmn@mail.ru	24-82-10	вторник с 14.00 до 19.00
65	Муниципальное автономное дошкольное образовательное учреждение детский сад N 139 города Тюмени	город Тюмень, ул. Широтная, 91 www.ds138.nova1.ru madou_138@mail.ru	21-51-69, 20-73-71	вторник с 14.00 до 19.00
66	Муниципальное автономное дошкольное образовательное учреждение детский сад N 141 города Тюмени	город Тюмень, ул. Ставропольская, 7 www.dou139.tyumen-edu.ru madou139@yandex.ru	36-18-93, 36-19-05	вторник с 14.00 до 19.00
67	Муниципальное автономное дошкольное образовательное учреждение детский сад N 143 общеразвивающего вида с приоритетным осуществлением физического развития детей города Тюмени	город Тюмень, ул. Монтажных, 24 www.dou141.tyumen-edu.ru madou141@yandex.ru	32-34-85, 32-28-86, 32-28-96	вторник с 14.00 до 19.00
68	Муниципальное автономное дошкольное образовательное учреждение детский сад N 144 комбинированного вида города Тюмени	город Тюмень, ул. Метелевская, 11 www.detsad143.ru madou143@yandex.ru	32-13-17, 32-17-55	вторник с 14.00 до 19.00
69	Муниципальное автономное дошкольное образовательное учреждение центр развития ребенка – детский сад N 146 города Тюмени	город Тюмень, ул. Троицкая, 2 www.dou151.tyumen-edu.ru det.cad.151@mail.ru	42-41-84	вторник с 14.00 до 19.00
70	Муниципальное автономное дошкольное образовательное учреждение детский сад N 149 города Тюмени	город Тюмень, ул. Барнаульская, 38 А, www.ds-146.ru tumetsad146@mail.ru	48-54-76	вторник с 14.00 до 19.00
71	Муниципальное автономное дошкольное образовательное учреждение детский сад N 151 города Тюмени	город Тюмень, ул. А. Замкова, 3 А www.dou151.tyumen-edu.ru det.cad.151@mail.ru	48-65-99	вторник с 14.00 до 19.00
72	Муниципальное автономное дошкольное образовательное учреждение детский сад N 153 города Тюмени	город Тюмень, ул. Широтная, 91 А www.brusnichka153.pf brusnichka153@mail.ru	45-80-98, 45-80-94	вторник с 14.00 до 19.00
73	Муниципальное автономное дошкольное образовательное учреждение детский сад N 155 города Тюмени	город Тюмень, ул. Буденного, 9 www.dou155.ru DS_155@mail.ru	45-80-98, 45-80-94	вторник с 14.00 до 19.00
74	Муниципальное автономное дошкольное образовательное учреждение центр развития ребенка – детский сад N 158 города Тюмени	город Тюмень, ул. Барнаульская, 38 А, www.ds-146.ru tumetsad146@mail.ru	20-55-06	вторник с 14.00 до 19.00
75	Муниципальное автономное дошкольное образовательное учреждение детский сад N 160 общеразвивающего вида с приоритетным осуществлением познавательно-речевого развития детей города Тюмени	город Тюмень, ул. А. Замкова, 3 А www.dou155.ru DS_155@mail.ru	20-55-06	вторник с 14.00 до 19.00
76	Муниципальное автономное дошкольное образовательное учреждение детский сад N 161 города Тюмени	город Тюмень, ул. Широтная, 91 А www.brusnichka153.pf brusnichka153@mail.ru	20-55-06	вторник с 14.00 до 19.00
77	Муниципальное автономное дошкольное образовательное учреждение детский сад N 162 города Тюмени	город Тюмень, ул. Широтная, 91 А www.brusnichka153.pf brusnichka153@mail.ru	20-55-06	вторник с 14.00 до 19.00
78	Муниципальное автономное дошкольное образовательное учреждение центр развития ребенка – детский сад N 163 города Тюмени	город Тюмень, ул. Широтная, 91 А www.brusnichka153.pf brusnichka153@mail.ru	20-55-06	вторник с 14.00 до 19.00
79	Муниципальное автономное дошкольное образовательное учреждение детский сад N 164 города Тюмени	город Тюмень, ул. Широтная, 91 А www.brusnichka153.pf brusnichka153@mail.ru	20-55-06	вторник с 14.00 до 19.00
80	Муниципальное дошкольное образовательное учреждение детский сад N 165 города Тюмени	город Тюмень, ул. Широтная, 91 А www.brusnichka153.pf brusnichka153@mail.ru	20-55-06	вторник с 14.00 до 19.00
81	Муниципальное автономное дошкольное образовательное учреждение центр развития ребенка – детский сад N 166 города Тюмени	город Тюмень, ул. Широтная, 91 А www.brusnichka153.pf brusnichka153@mail.ru	20-55-06	вторник с 14.00 до 19.00
82	Муниципальное автономное дошкольное образовательное учреждение центр развития ребенка – детский сад N 167 города Тюмени	город Тюмень, ул. Широтная, 91 А www.brusnichka153.pf brusnichka153@mail.ru	20-55-06	вторник с 14.00 до 19.00
83	Муниципальное автономное дошкольное образовательное учреждение центр развития ребенка – детский сад N 168 города Тюмени	город Тюмень, ул. Широтная, 91 А www.brusnichka153.pf brusnichka153@mail.ru	20-55-06	вторник с 14.00 до 19.00
84	Муниципальное автономное дошкольное образовательное учреждение центр развития ребенка – детский сад N 169 города Тюмени	город Тюмень, ул. Широтная, 91 А www.brusnichka153.pf brusnichka153@mail.ru	20-55-06	вторник с 14.00 до 19.00
85	Муниципальное автономное дошкольное образовательное учреждение центр развития ребенка – детский сад N 170 города Тюмени	город Тюмень, ул. Широтная, 91 А www.brusnichka153.pf brusnichka153@mail.ru	20-55-06	вторник с 14.00 до 19.00
86	Муниципальное автономное дошкольное образовательное учреждение центр развития ребенка – детский сад N 171 города Тюмени	город Тюмень, ул. Широтная, 91 А www.brusnichka153.pf brusnichka153@mail.ru	20-55-06	вторник с 14.00 до 19.00
87	Муниципальное автономное дошкольное образовательное учреждение центр развития ребенка – детский сад N 172 города Тюмени	город Тюмень, ул. Широтная, 91 А www.brusnichka153.pf brusnichka153@mail.ru	20-55-06	вторник с 14.00 до 19.00
88	Муниципальное автономное дошкольное образовательное учреждение центр развития ребенка – детский сад N 173 города Тюмени	город Тюмень, ул. Широтная, 91 А www.brusnichka153.pf brusnichka153@mail.ru	20-55-06	вторник с 14.00 до 19.00
89	Муниципальное автономное дошкольное образовательное учреждение центр развития ребенка – детский сад N 174 города Тюмени	город Тюмень, ул. Широтная, 91 А www.brusnichka153.pf brusnichka153@mail.ru	20-55-06	вторник с 14.00 до 19.00
90	Муниципальное автономное дошкольное образовательное учреждение центр развития ребенка – детский сад N 175 города Тюмени	город Тюмень, ул. Широтная, 91 А www.brusnichka153.pf brusnichka153@mail.ru	20-55-06	вторник с 14.00 до 19.00
91	Муниципальное автономное дошкольное образовательное учреждение центр развития ребенка – детский сад N 176 города Тюмени	город Тюмень, ул. Широтная, 91 А www.brusnichka153.pf brusnichka153@mail.ru	20-55-06	вторник с 14.00 до 19.00
92	Муниципальное автономное дошкольное образовательное учреждение центр развития ребенка – детский сад N 177 города Тюмени	город Тюмень, ул. Широтная, 91 А www.brusnichka153.pf brusnichka153@mail.ru	20-55-06	втор

[illegible]

О внесении изменений в постановление Администрации города Тюмени от 28.12.2012 N 157-пк

Руководствуясь статьей 58 Устава города Тюмени, Администрация города Тюмени **ПОСТАНОВИЛА:**

1. Внести в постановление Администрации города Тюмени от 28.12.2012 N 157-пк «О закреплении муниципальных образовательных учреждений города Тюмени, реализующих программы дошкольного, начального общего, основного общего и среднего общего образования, за конкретными территориями городского округа город Тюмень» (с изменениями,

Постановление Администрации города Тюмени от 10.03.2015 N 37-пк

внесенными постановлениями Администрации города Тюмени от 10.06.2013 N 58-пк, от 02.06.2014 N 82-пк, от 18.08.2014 N 153-пк) следующие изменения:

приложение 1 к постановлению изложить в редакции согласно приложению 1 к настоящему постановлению;

приложение 2 к постановлению изложить в редакции согласно приложению 2 к настоящему постановлению.

2. Пресс-службе Администрации города Тюмени информационно-аналитического управления административного департамента опубликовать настоящее постановление в средствах массовой информации и разместить его на официальном сайте Администрации города Тюмени в информационно-телекоммуникационной сети Интернет.

Глава Администрации города
А.В. Моор

Приложение 1 к постановлению

от 10.03.2015 N 37-пк

ЗАКРЕПЛЕННЫЕ МУНИЦИПАЛЬНЫЕ ОБРАЗОВАТЕЛЬНЫЕ УЧРЕЖДЕНИЯ ГОРОДА ТЮМЕНИ, РЕАЛИЗУЮЩИЕ ПРОГРАММЫ НАЧАЛЬНОГО ОБЩЕГО, ОСНОВНОГО ОБЩЕГО И СРЕДНЕГО ОБЩЕГО ОБРАЗОВАНИЯ, ЗА КОНКРЕТНЫМИ ТЕРРИТОРИЯМИ ГОРОДСКОГО ОКРУГА ГОРОД ТЮМЕНИ

N п/п	Наименование образовательного учреждения, закрепленного за конкретной территорией городского округа город Тюмень	Адрес	Территория (улицы, дома)
1	Муниципальное автономное общеобразовательное учреждение средняя общеобразовательная школа N 1 города Тюмени	город Тюмень, ул. Крупской, 21	Смоленская, 1 – 26; Крупской, 1 – 39; 2 – 50; Орловская, 1 – 61 (нечетные), 50, 52; Каширская, 1 – 15; Камышинская, 1 – 22; Кольцова, 2, 3, 5; Городищенский Лог, 1 – 8; Тургенева, 1 – 21; Семакова, 1 – 40; Кирова, 1 – 60 (четные); Герцена, 1 – 54; Урицкого, 1 – 24; Ленина, 3 – 34; Республики, 1 – 26; Володарского, 3 – 11, 15; Хохрякова, 6 – 11; Красина, 5 – 25; Перекопская, 1 – 10, 12, 14, 16; Первомайская, 34, 40/1, 44, 44/2.
2	Муниципальное автономное общеобразовательное учреждение средняя общеобразовательная школа N 3 города Тюмени	город Тюмень, ул. Кемеровская, 16	Ботаническая, 1 – 41; Воронинская, 1 – 39/4; Иркутская, 1 – 50; Кемеровская, 1 – 27; Коммунистическая, 61 – 65, 70, 72; Курчатова, 1 – 25; Набережная, 1 – 92; Охотская, 1 – 42/3; пер. Охотский, 1 – 20; Рылеева, 1 – 28; Саратовская, 1 – 386; пер. Саратовский, 1 – 22; Томская, 1 – 44/2; Тюменская, 1 – 46, 48 – 63; Чиггинская, 1 – 10; Шадринская, 1 – 19; Ярославская, 1 – 92.
3	Муниципальное автономное общеобразовательное учреждение средняя общеобразовательная школа N 4 города Тюмени	город Тюмень, ул. Геологоразведчиков, 19	Республики, 144 – 150 (четные), 156, 158, 164, 172, 174; Мельникайте, 103, 105, 107, 108, 109, 113, 115, 117; Геологоразведчиков, 1 – 7, 9, 13, 15, 21, 23; Тульская, 4, 6, 7; 50 лет ВЛКСМ, 67, 68, 69, 71а.
4	Муниципальное автономное общеобразовательное учреждение средняя общеобразовательная школа N 5 города Тюмени	город Тюмень, ул. Холодильная, 73 «А»	Холодильная, 57а, 69, 83, 85/1, 87, 89, 91, 93, 93а, 95, 136, 136/1, 138, 142, 174; Мельникайте, 78, 79, 80, 81, 84, 85, 86, 89, 90а, 92, 93, 94, 94/1, 95, 95а, 96, 97, 99, 100, 100а, 101, 102; Киевская, 50, 56, 58, 60, 61, 64, 66, 67, 68, 69, 70, 71, 72, 73, 74, 74а, 74а/1, 80; Энергетиков, 16, 21; Минская, 45/1, 47, 49, 51, 53, 55, 57, 59, 63, 65/1, 65/2, 71, 71/2, 73, 75, 77, 79, 81, 83, 85, 87, 89, 96, 98, 102, 104; Котовского, 5, 5/1, 7, 8а, 10, 11, 13, 15, 16, 17, 18; Республики, 155, 157; Таймырская, 64, 70, 74; Малыгина, 82, 84, 86/1, 90; 50 лет ВЛКСМ, 43, 45а.
5	Муниципальное автономное общеобразовательное учреждение гимназия N 5 города Тюмени	город Тюмень, ул. Минская, 51-а	территория муниципального образования городской округ город Тюмень
6	Муниципальное автономное общеобразовательное учреждение средняя общеобразовательная школа N 6 города Тюмени	город Тюмень, ул. Геологоразведчиков, 14	пр. Геологоразведчиков, 12а – 42 (четные); 50 лет ВЛКСМ, 71 – 95; Тульская, 2, 2а, 3, 5; Мельникайте, 119.
7	Муниципальное автономное общеобразовательное учреждение средняя общеобразовательная школа N 7 города Тюмени	город Тюмень, ул. Пржевальского, 60	Республики, 163, 165, 167; Рижская, 43, 45, 47, 51, 53 – 56, 56а, 58; 63, 65, 67; Пржевальского, 38, 42, 48, 54 (четные); Котовского, 52 – 56, 60 – 64; Одесская, 39 – 48; 51 – 63 (нечетные), Энергетиков, 30.
8	Муниципальное автономное общеобразовательное учреждение средняя общеобразовательная школа N 8 города Тюмени	город Тюмень, ул. Рижская, 71	Пермякова, 2, 2а, 2б, 3, 4, 6а, 7, 7а, 8, 10, 12, 14, 16, 18, 20, 20/1, 22, 24; Рижская, 73, 80, 82, 84; Парфенова, 17, 18, 20, 20а, 22, 26, 28, 32, 36, 38; 40; Республики, 181, 183, 185, 187, 189; Текстильная, 1, 3, 5, 7, 13, 15, 17, 21.
9	Муниципальное автономное общеобразовательное учреждение средняя общеобразовательная школа N 9 города Тюмени	город Тюмень, ул. Павлова, 8	Избышева, 4-35; Хусаинова, 1 – 110; Безноскова, 1 – 35; Жданова, 1 – 162; ул. Павлова, 1 – 168; пер. Павлова, 95 – 151, Кондинская, 1 – 75; Лобкова, 1 – 90; Пермская, 1 – 23; Дружбы, 1 – 63; Тимуровцев, 1 – 57; Оболенского, 1 – 37; Филатова, 1 – 42; пер. Башкирский, 1 – 7; Сеченова, 1 – 62; Спартака, 1 – 17; Сурикова, 1 – 32; Верещагина, 3 – 31; Габдулы Тукая, 1 – 24; М. Джалиля, 5 – 73; Пожарского, 1 – 13; Кутузова, 2 – 18; Вахитова, 3 – 33; Перова, 3 – 36; Пирогова, 14 – 28; Центральная, 3 – 40; Айвазовского, 4 – 38; Неатбакова, 3 – 39; М. Пукановой, 4 – 35; Магистральная, 2 – 71; Комарова, 3 – 70; Ракетная, 5 – 59; Карбышева, 2 – 33; Щербакова, 141; Балакирева, 23 – 49.
10	Муниципальное автономное общеобразовательное учреждение средняя общеобразовательная школа N 10 города Тюмени	город Тюмень, ул. 30 лет Победы, 106	30 лет Победы, 7а, 22, 23, 83, 93а, 96, 98, 100, 104, 105, 108, 108а, 109, 112, 115, 116, 118, 122, 124, 126; Шпротная, 83, 83а, 83а/1; пр. Ткацкий, 6, 8, 10, 12, 14, 18, 20, 24; Олимпийская, 4, 6а, 9, 11, 15, 17, 19, 21, 23, 25, 27, 33, 35, 37, 43, 45, 45а, 47, 47а, 49, 51.
11	Муниципальное автономное общеобразовательное учреждение гимназия N 12 города Тюмени	город Тюмень, ул. 50 лет Октября, 41/1	50 лет Октября, 32, 34, 36, 36а, 37, 37а, 37б, 39, 43, 45, 47, 51, 55; Волоколамская, 19а; Харьковская, 57, 57/1, 57/2, 57/3, 58, 59а, 59/2, 59/3, 59/4, 59/5, 60, 60а, 65, 69, 69а; Мельникайте, 44, 44а, 44/2, 46, 46а, 48, 48а, 50, 50а, 50б, 52, 55, 57, 58, 59, 61, 61а, 61б, 63, 64, 66, 67, 69, 69а, 71; Минская, 7, 9, 15, 76; Холодильная, 49, 51, 55; Хабаровская, 21 – 42, 44, 46, 48, 50.
12	Муниципальное автономное общеобразовательное учреждение средняя общеобразовательная школа N 13 города Тюмени	город Тюмень, ул. Игримская, 30	Королева; Блюхера; Малышева; Маршак; Игримская; Бирюзова, Журвалиная, Новокузнецкая; квартал Светлый; Академика Сахарова; Тверская; Утренняя; Литовская; Соловьиная; Верхнетармалейская; Егорьевская; Газопровиславская; Лебяжья; Архитекторов, 14 – 23; Андреевская, 13 – 24; Никольский переулок; Монолитная; Просторная; Малый Арбат; Динаровская.
13	Муниципальное автономное общеобразовательное учреждение средняя общеобразовательная школа N 14 города Тюмени	город Тюмень, ул. Ялуторовская, 13	Московская, Ямальская, Короленко, Грибоедова, Ялуторовская, Лутанская, Запольная, Достоевского, Вокзальная, Привокзальная, Фестивальная, Кузнецова, Первомайская, 23, 25; Зеленая, 6 – 20; Ленская, Огарева, Зеленый Лог, 2; Железнодорожная база, Орджоникидзе, 56, 58, 62, 65, 67; Смоленская, 25, 37 – 45, 50 – 56; Герцена, 82, 82а, 82/1, 82/2, 84/2а, 86, 86а; Миусская; Челюскинцев, 2 – 65; Дзержинского, 1 – 31, 69, 74; Водопроводная, 2 – 50; Урицкого, 21, 23, 44; Ленина, 36 – 71; Республики, 27 – 60; Володарского, 12, 14 – 33; Хохрякова, 13 – 30.
14	Муниципальное автономное общеобразовательное учреждение средняя общеобразовательная школа N 15 города Тюмени	город Тюмень, ул. Северная, 1	Котельщиков, 1, 1б, 2, 6, 7, 9, 11, 13, 15, 16; Коммунаров, 4, 5, 6, 7, 8; 50 лет Октября, 1, 1а, 3, 3/1; 3/2, 3/3, 3/4, 3/5, М. Горького, 10 – 30 (четные); Рабфаковская, 1, 2, 3, 5, 5а, 6, 7, 8, 9, 9а, 10, 11, 12, 13, 14, 15; С. Ковалевской, 3, 4, 5, 5а, 6, 10, 11, 12; Северная 2, 3, 3/1, 3/2, 3/3, 3/4, 6, 11, 13,

			17; Профсоюзная, 1 – 4, 5, 5а, 7, 8, 11 – 13, 16, 17; Циолковского, 1, 2, 3, 7, 7/1, 7/2, 7/3, 8, 9, 9/1, 10, 11, 11а, 12, 13, 14, 15, 15а, 16, 18, 20; Харьковская, 1, 8, 10, 13, 15; Березовский, 4, 4а, 9; Сургутская, 2, 4, 5, 5а, 7, 9, 11, 11/1, 11/2, 11/3, 11/4, 12, 12б, 13, 15, 17, 19, 21, 21а; Пароходская, 2 – 8, 10, 12, 17 – 22, 24, 26, 28 – 38; Волников, 1, 1а, 3, 5, 5а, 9, 12, 13; Фурманова, 4; Причальная 1, 2, 3, 8, 18, 20; Пристанская, 1 – 5, 4 – 10, 13, 14, 22; Госпаровская, 13, 25, 27 – 30, 30а, 32, 34, 36, 38, 41, 42, 44, 45, 47, 47а; Усевича, 1, 5, 6, 11, 13, 15, 15а, 17, 18, 19, 20; Осипенко, 39, 39а, 41, 43, 61, 63, 69, 71, 73, 75, 79; 25 лет Октября, 21, 23, 23а, 28 – 30, 34, 36, 46; Загородная, 1, 1а, 9, 9а; Таборная, 1, 1б, 3; Пристанский пер., 1, 3, 6, 8, 9, 11, 12, 14; Немцова, 4.
15	Муниципальное автономное общеобразовательное учреждение гимназия N 16 города Тюмени	город Тюмень, ул. Парфенова, 19	территория муниципального образования городской округ город Тюмень.
16	Муниципальное автономное общеобразовательное учреждение средняя общеобразовательная школа N 17 города Тюмени	город Тюмень, ул. Геологоразведчиков, 39	Тульская, 4, 6, 6а; Пермякова, 34, 42; пр. Геологоразведчиков, 24, 26, 28, 30, 32, 33, 35, 36, 38, 40, 42, 43, 46, 47, 48, 50, 52, 55; Республики, 172, 174, 176, 178, 180, 182, 184, 186, 188, 190, 190а, 192, 194, 196, 198; 50 лет ВЛКСМ, 97-107.
17	Муниципальное автономное общеобразовательное учреждение средняя общеобразовательная школа N 18 города Тюмени	город Тюмень, ул. Авторемонтная, 24	Аграрная, 1-24; Учхозовская, 1-8; А. Федоровича, 1-4; Михаила Яценко, 1-25; Троицкая, 1-21; Анатолия Малова, 1-22; Оптимистов, 1-9; Медовая, 1-2; Андрея Туполева; Олега Антонова; Ильюшина; Анатолия Секисова, 1-5; Плехановская, 1-5; Боровая, 1-40; Ковалева, 1 – 55; Кооперативная, 1-62; пер. Кузнецкий, 1-16; пер. Советский, 1-9; пер. Железнодорожный, 1-8; ул. Рошинское шоссе, 2/к12/2/к13; Оловяникова; Авторемонтная, 1 – 41; Механизаторов, 1 – 71; Черепанова, 1 – 81; пер. Черепанова, 2,4, 6; Курортная, 1 – 76; Современная; Застройщиков; Калининская; Лагузная; Черемухова; Радистов; Сиреневая.
18	Муниципальное автономное общеобразовательное учреждение средняя общеобразовательная школа N 19 города Тюмени	город Тюмень, ул. Московский тр. 104	Калинина, 50 – 146 (четные), 9 января, с 102 (четные), с 55 (нечетные); транспортная, с 71 (нечетные), с 78 (четные); Новосибирская, 60 – 123, 129, 131; Федерации, с 21 (нечетные); Локомотивная (с переулками), 1 – 34; Амурская (с переулками), 2 – 102 (четные), 31 – 99 (нечетные), Магнитогорская, 2 – 114, 31 – 101; Портвая, 92 – 114; Кремельская, 22 – 64, 17 – 39 (нечетные); Новая, с 20 (четные), с 35 (нечетные); Парковая, с 32 (четные), с 65 (нечетные); Горпишескомбинатовская; Интернациональная, 1 – 79 (нечетные); Паровозная; Степная 76 – 126, 67 – 95; пер. Степной 3 – 27; Баумана, с 107; Пархоменко, с 87 (нечетные), с 92 (четные); Московский тракт, 23 – 81 (нечетные), с 88 (четные); Молодогвардейцев, 35 – 81 (нечетные), 64 – 88 (четные); пер. Молодогвардейцев, 27 – 71; Тимирязева, 88 – 137; пер. 2-й Степной, 28 – 54 (четные), 59 – 73 (нечетные); пер. 3-й Степной, 55 – 79 (нечетные), 56 – 78 (четные); Невская, 71, 73, 75, 77, 79, 81, 83, 86 – 122; пер. 4-й Степной, 66 – 88 (четные), 73 – 95 (нечетные); пер. 5-й Степной, 54 – 147; пер. 6-й Степной, 54 – 147; пер. 7-й Степной, 55 – 79 (нечетные), 56 – 78 (четные), пер. 8-й Степной, 55а – 80; Ставропольская, 55 – 143; пер. Бабушкина; пер. Приисковый.
19	Муниципальное автономное общеобразовательное учреждение средняя общеобразовательная школа N 20 города Тюмени	город Тюмень, ул. Энергетиков, 36	Одесская, 5, 18, 18а, 20, 22, 22а, 24, 24а, 26, 26, 38; Пржевальского, 33, 33/1, 34, 35, 41/1, 41/2; Республики, 167, 167а, 168, 169, 171, 175; Рижская, 62, 64, 66, 68, 70, 72, 74, 76, 78; Севастопольская, 4, 5, 6, 7, 10/1, 15, 17, 21, 23, 25, 27, 29, 31, 33, 35, 37, 39; Тульская, 8, 8а, 11, 12, 76, 77, 78; Харьковская, 66, 69, 69а, 71, 71а, 73, 75, 77, 79, 81, 83, 85а, 87; Энергетиков, 24, 28, 30а, 35/а, 37а, 44, 44а, 45, 45а, 45/2, 47, 49, 50, 51, 51а, 51б, 52, 53, 53/1, 53/3, 54, 56, 58, 60, 60а, 62, 62а; 50 лет Октября, 44, 46, 48, 50, 52, 54, 55, 56, 57а, 58, 60, 62, 62а, 62а/1, 62а/2, 63а, 64, 66, 68, 70, 70/2, 72, 74, 76, 78, 80, 80а, 82, 82/2, 84, 86; Хабаровская, 41, 43, 43а, 45, 47, 49, 64, 64а, 66, 66а, 68, 70, 72, 74, 76.
20	Муниципальное автономное общеобразовательное учреждение гимназия с углубленным изучением иностранных языков N 21 города Тюмени	город Тюмень, ул. Орджоникидзе, 49	Ямская, 87, 89, 91, 94, 94г, 96, 96а, 98, 98а, 98б, 98в, 98д, 99, 100, 102, 102а, 104, 106, 108, 110, 112, 114; Садовая, 119 – 148; Почтовая, 28; Белинского, 1, 1а, 2, 2а, 3, 4, 6, 7, 8, 10, 12, 14, 16, 16а, 18, 20, 22, 24, 28, 28а, 30; Таврическая, 2, 3, 5, 7, 9, 9б, 10, 11, 11б, 13, 13б; Клары Цеткин, 7, 11, 15, 21, 25, 29, 29а/1, 29а/2; Брестская; Школьная, 1 – 22; Краснодарская; Белорусская; М. Цветаевой; Выборгская; Петербургская; Отрадная; Васильковская, Колосистая, Бакинских комиссаров.
21	Муниципальное автономное общеобразовательное учреждение средняя общеобразовательная школа N 22 города Тюмени	город Тюмень, ул. Садовая, 121	ул. Водопроводная, 1 – 50; Володарского 30 – 79; Ванцетти; 8 Марта, 1 – 5; 25 лет Октября; Дзержинского; 1 – 33; Комсомольская, 1 – 61; Кирова; Ленина, 57, 63, 77, 81, 83; Немцова, 87 – 105; Осипенко, 1 – 52, Орджоникидзе, 1 – 54; Первомайская, 1 – 11; Профсоюзная, 81 – 103, 70 – 102; Республики, 39 – 45; Сакко; Свердловская; Северная, 42 – 56; Советская, 4 – 64; Хохрякова, 27 – 67, 32 – 80; Челюскинцев, 1 – 30.
22	Муниципальное автономное общеобразовательное учреждение средняя общеобразовательная школа N 25 города Тюмени	город Тюмень, ул. Первомайская, 1	ул. Водопроводная, 1 – 50; Володарского 30 – 79; Ванцетти; 8 Марта, 1 – 5; 25 лет Октября; Дзержинского; 1 – 33; Комсомольская, 1 – 61; Кирова; Ленина, 57, 63, 77, 81, 83; Немцова, 87 – 105; Осипенко, 1 – 52, Орджоникидзе, 1 – 54; Первомайская, 1 – 11; Профсоюзная, 81 – 103, 70 – 102; Республики, 39 – 45; Сакко; Свердловская; Северная, 42 – 56; Советская, 4 – 64; Хохрякова, 27 – 67, 32 – 80; Челюскинцев, 1 – 30.
23	Муниципальное автономное общеобразовательное учреждение средняя общеобразовательная школа N 26 города Тюмени	город Тюмень, ул. Луначарского, 40	Луначарского, Ямская, с 37 (нечетные); Уральская; Флотская; Халтуркина; Нагорная; Коммуны, 1 – 17; Ангельская, 2 – 16; Толстого, 1 – 31; Пионерская; Болотникова, 11; Полевая, 1 – 36; 10; Военный 10-й городок; Казанская, 5; Восточная; Затомская, 1 – 5, 8; Чернышевского.
24	Муниципальное автономное общеобразовательное учреждение средняя общеобразовательная школа N 27 города Тюмени	город Тюмень, ул. Пермякова, 39а	30 лет Победы, 73, 75, 77, 79, 79а, 76, 78, 81, 86, 92, 94; Пермякова, 21, 23, 25, 27, 31, 35, 39, 41, 43, 45, 51, 53; Шпротная, 65, 67, 69, 73, 79, 81; пр. Ткацкий, 3, 5.
25	Муниципальное автономное общеобразовательное	город Тюмень, ул. Камчатская, 154	Камчатская; Судостроителей, 32, 34, 36, 38, 40, 71, 71/1; К. Заслонова; Юбилейная; Бирюзовая; Кедровая; Березовая;

	учреждение средняя общеобразовательная школа N 28 города Тюмени		Энтузиастов; Уренгойская; Волжская; Б. Ганьгина; Уватская; Ключевская; Югорская; Лесобазовская; Рабиновича; пер. Чистый.
26	Муниципальное автономное общеобразовательное учреждение средняя общеобразовательная школа N 29 города Тюмени	город Тюмень, ул. Мурманская, 31	Холодильная, 122, 132, 134; Республики, 86 – 94; Малыгина, 1, 3, 3а, 5, 37, 39, 49, 51, 57, 59, 71; М. Тореза, 1, 2, 4, 5, 6, 7; Седова, 2 – 9, 15, 17, 19, 19/1, 32, 34, 55, 57, 59, 64а, 66; Карская, 2, 13, 21, 23, 25, 36; Салтыкова-Щедрина, 32, 34, 36, 44, 48; Мурманская, 2 – 5, 7 – 65; М. Горького, 95; Шиллера, 22, 35, 37, 39; пер. Кольский 1.
27	Муниципальное автономное общеобразовательное учреждение средняя общеобразовательная школа N 30 города Тюмени имени Фелора Ефимовича Федорова	город Тюмень, ул. Московский тракт, 22	9 января, 85; Агеева, 1 – 49 (нечетные), 2 – 82 (четные); Волгоградская, 15, 19, 21, 23, 2 – 16 (четные); Гастелло, 1 – 45 (нечетные); 2 – 40 (четные); Депутатская, 1 – 47 (нечетные), 2 – 42 (четные); Зои Космодемьянской; Инженерная, 1 – 9 (нечетные); 2 – 14 (четные); К. Маркса, 3, 6, 8, 10; Калинин, 55 – 65 (нечетные), 60, 62; Колхозная, 1 – 47 (нечетные), 2 – 40 (четные); Конституции (нечетные), 2 – 10 (четные); 26, 28, 32, 34, 40, 44; Куйбышева, 1 – 3 (нечетные), 2 – 8 (четные); Ленинградская, 1 – 59 (нечетные); 30 – 56 (четные); Лизы Чайкиной; Лопарева, 1 – 45 (нечетные), 2 – 54 (четные); Мира, 1 – 27 (нечетные), 2 – 16 (четные); Молодежная, 19, 25; Московский тракт, 5 – 18, 30 – 48, Односторонка Червишевского тракта, 1 – 3; О. Ковшево, 1 – 29 (нечетные), 2 – 34 (четные); Панфиловцев, 1 – 31 (нечетные), 2 – 48 (четные); Папанинцев (нечетные), 6 – 16 (четные); Правды 1 – 29 (нечетные), 2 – 26 (четные); Пышминская, 1 – 49 (нечетные), 2 – 50 (четные); Рабочая; Революции, до 46; Рыпочная площадь; Самарцева, 3 – 55 (кроме 40); Сибирская, 1 – 13 (нечетные), 8 – 16 (четные); Совхозная 1 – 93 (нечетные), 2 – 88 (четные); Союзная, 1 – 57 (нечетные), 2 – 52 (четные); Степная; Суворова, 1 – 31 (нечетные), 2 – 34 (четные); Техническая, 2, 4, 6, 8, 12, 13, 14, 76; Тракторная, 1 – 85 (нечетные), 2 – 54 (четные); Физкультурная, до 37; Фрунзе; Чаплина, 1 – 47 (нечетные), 2 – 50 (четные); Червишевский тракт, 1 – 13 (нечетные), 2 – 44а (четные), 48, 50б; Шевченко; Шмидта; Южная, 7 – 11 (нечетные), 2 – 12 (четные).
28	Муниципальное автономное общеобразовательное учреждение средняя общеобразовательная школа N 31 города Тюмени	город Тюмень, ул. Коммунаров, 25	Курская, 2, 3; Жигулевская, 1 – 3, 6 – 8; Минская 2 – 18, 20, 22, 26 – 30, 32; пр. Корабельный, 1 – 9, 14, 16; пр. Тихоокеанский, 3, 4, 5, 6, 7, 8, 9, 10, 11, 12; Хабаровская, 1, 1а, 3, 5, 7, 9, 19 – 39 (нечетные), 2 – 20, 24 – 50 (четные); пер. Промышленный, 17 – 25а; Промышленная, 1 – 18, 20, 22, 24, 26, 27, 28, 29, 30, 31, 40, 42а, 61, 63, 65, 67, 69, 71; Волоколамская, 2 – 13; Холодильная, 3 – 31, 33, 40, 42; Бастрыгина, 3 – 39; Харьковская, с 1 – 56; Елизарова, 6, 8, 23, 25, 27, 30, 49; Индустриальная, 3, 5; Коммунаров, 19 – 24, 26, 37, 39; Серова 19, 21, 23, 50 лет Октября, 21, 21а, 23, 29, 33, 33а; М. Горького, 1, 3, 3/1, 3/2, 9, 23, 23а, 29, 31, 35; Барыбинская, 1, 1б, 1в, 2, 2б; Щорса, 1 – 1а; Котельников, 17, 17/1, 18, 19, 20, 22, 24, 26, 28, 30; Шеленикова, Замка Волга, 3, 3а.
29	Муниципальное автономное общеобразовательное учреждение средняя общеобразовательная школа N 32 города Тюмени имени Героя Советского Союза Битюкова Прокония Семеновича	город Тюмень, ул. Изумрудная, 27	Буденного, Битюкова, Гуляева, Юности, пер. Юности; Старый Тобольский тракт, 6 – 9 км., Высотная, ул. Ивана Крылова, ул. Раздольная, ул. Александра Пушкина, ул. Благовещенская, пер. Благовещенский, ул. Добрая, пер. Добрый, ул. Каспийская, ул. Антипинская, пер. Антипинский, пер. Битюкова, ул. Изумрудная, ул. Тентинная, ул. Беловожская, ул. Измайловская, ул. Подольская, ул. Вологодская.
30	Муниципальное автономное общеобразовательное учреждение средняя общеобразовательная школа N 33 города Тюмени	город Тюмень, ул. Союзная, 135	Союзная, с 51; Лопарева, с 53; Депутатская, с 56; Суворова, с 53; Физкультурная, с 59; Правды, с 27; Инженерная, с 176; Техническая; Кишиневская; Шахтеров, 105 – 111 (нечетные); Д. Будного, с 79; Худкова, с 55; Молодежная, с 49; Южная, с 30; Сибирская, с 35; Мельникайте, 120 – 132 (четные); Папанинцев, 18 – 28; Чаплина, с 49; Колхозная, с 49 (нечетные).
31	Муниципальное автономное общеобразовательное учреждение лицей N 34 города Тюмени	город Тюмень, ул. Новоселов, 10	Волгоградская, 119, 121; Восстания; К. Маркса, 108, 121 – 129; Куйбышева, 111 – 137; Новоселов, 1 – 75, 2 – 48; Федерации, 2 – 58; Интернациональная, 90 – 159; Амурс

Продолжение. Начало – на стр. 5.

	учреждение средняя общеобразовательная школа N 37 города Тюмени		Котовского, 1, 1 /2, 4, 4а, 6; Максима Горького, 39, 39а, 41, 41а, 47, 55, 59, 68, 68/1, 68/2, 68/3, 68/4; Мельничная, 3, 3а, 5, 8, 10, 12, 17, 19, 21, 23, 24, 24а, 26а, 26г; Механическая, 23, 27, 31, 33, 35, 37; Республики, 131, 133, 135; Салтыкова-Щедрина, 3; Фабричная, 1, 5, 6, 7, 7/1, 9, 17, 20, 20а, 22; Холодильная, 54, 56, 60, 62, 84, 84/2, 88, 114, 116, 118, 120, 120а; Энергетиков, 6..
35	Муниципальное автономное учреждение средняя общеобразовательная школа N 38 города Тюмени	город Тюмень, ул. Садовая, 64	Ямская, 2 – 76 (четные); Льва Толстого, 34 – 64 (четные); Коммунистическая, 17 – 33; Полевая, 43 – 113; Садовая 3 – 98; Затюменская; тупик Затюменский; Ирбитская, 19 – 57; Димитрова, 1 – 102; Казанская, 16 – 57; Свободы, 1 – 110; Пролетарская, 1 – 89; Комбинатская, 1 – 63 (нечетные), 36, 38, 42а, 44; Полярная, 10, 16; Подгорная; Мельзаводская; Пугачева, 45, 47; пер. Деревоотделочников; пер. Дунайский; пер. Норильский; пер. Буревестник (четные); Бабарынка; ул. Трубиная; Знаменская; Бердюзжская; Бердюжский пер.; Деревенская; Лучистая; Майский пер.; Облениховая; Провинциальная; Туринский пер.; Хлебная.
36	Муниципальное автономное образовательное учреждение средняя общеобразовательная школа N 39 с углубленным изучением краеведения города Тюмени	город Тюмень, ул. Шишкова 15	Щербакова, 139 – 200; Хохлова; Дорошина; пер. Дорошина; Комиссаржевской; Есенина; Ракетная; с 60; Тухачевского; Даргомьяжского; Карбышевская с 32; Спорта, 1 – 70; Шишкова 2 – 44; Велижанская, 2 – 38; Ресина; Студенческая, 1 – 31; Сосывинская, 1 – 32; Менжинского; Волооченская; Лаго; Пензенская; Магаданская; Усадьбная; Камская; Ташкентская; Чайковского, 27 48; Коммуналистов, Мамина-Сибиряка; Рационализаторов; Новогодняя, 1 – 44, 46, 48, 50, 52; Есенина, 1 – 101; Тухачевского, 1 – 24; пер. Новогодний; Дружбы, 66 – 127; Сеченова 67 – 161; Тасжания, 1 – 32.
37	Муниципальное автономное образовательное учреждение средняя общеобразовательная школа N 40 города Тюмени	город Тюмень, ул. Профсоюзная, 46	Даудельная, 2, 4, 11; Елецкая, 3, 13; Комсомольская, 54, 56, 56/1, 58, 60, 65, 67, 71, 73, 75, 75/1; Немцова, 22, 39, 41, 43, 50, 52, 69, 71, 72; Оловяникова, 15; Осипенко, 54, 58, 60, 64, 66, 68, 84, 84а; Профсоюзная, 30, 32, 65, 68, 70, 75, 77, 79, 87, 93; Северная, 35, 49; Свердловая, 25, 27, 35, 57; Советская, 65, 65/1, 65/2, 84, 88, 95, 112, 124, 126; Хохрякова, 69, 71, 78, 80, 81, 83, 95, 97.
38	Муниципальное автономное образовательное учреждение средняя общеобразовательная школа N 41 города Тюмени	город Тюмень, ул. Воровского, 11а	Республики, 213, 213а, 217-223 (нечетные), 210-220, 246, 248 (четные), 229, 233, 237-243 (нечетные); Воровского, 19-33 (нечетные); Чекистов; общежитие «Спутник» моторного завода; Вербная, 1, 1а, 3, 3а, 5, 6, 7, 7а, 9а, 11, 13, 19; Микрорайон «Лесной»; Юлиуса Фучика, 1, 4, 5; Геологов, 35, 44, 49; Черняховского; Полетаева; Станиславского; пер. Черняховского; Толбухина; Муравьева; Оренбургская; Сосновая; Быковская; Кристалльная; Тихих зорь; Титова; Раневской; Берегового; Пригородная; пер. Пригородный; Алексея Маресьева; Тепличная; Профсоюзная; Липецкая; Липецкий пер.; Школьный пер.; Ахматовой; Гранатовая; Золотистая; Сиренева; Высоцкого; Сиреневый проезд; Логовая; Логовой пер.; Лиственная; Тополиная; Спортивная; Тенистая.
39	Муниципальное автономное образовательное учреждение средняя общеобразовательная школа N 42 города Тюмени	город Тюмень, ул. Широкая, 115	Широтная, 97, 99, 103, 105, 107, 109, 109а, 111, 111а, 113, 113а, 119, 121, 123 (нечетные); Монтажников, 12, 14, 16, 18; Олимпийская, 8, 8/1, 8/2, 8/3, 10, 12, 12/1, 16, 26, 28, 30.
40	Муниципальное автономное образовательное учреждение средняя общеобразовательная школа N 43 города Тюмени	город Тюмень, ул. Щербакова, 94	Газовиков, 6, 8, 12, 14, 18, 20, 22, 24, 26, 28а, 30 (четные), 41, 41/1, 43, 45, 49, 49/1, 51, 53, 55; Щербакова, 86, 86а, 88, 90, 96, 96а, 98, 106, 110, 112, 114 (четные); Муравленко, 1, 1/1, 3, 3/1, 5, 7, 9, 13, 15, 15а, 17, 19; Береговая, 1 – 89; Большая Заречная, 1 – 91; Заозерная, 1 – 84; Красноармейская (нечетные); Маяковского, 1 – 57; Щербакова, 1 – 76; Мичурина, 1 – 20; Островского, 1 – 26; Лермонтова, 1 – 25; Земляной вал, с 113; Морская; Игарская; Обская; Сенная; Ангарская; Озерная; Рыночная; Днепровская; Боткина; Фаерная; Тундровая; Рейдовая; пер. Красный; Балтийская; Баррикадная; Астраханская; Челябинская; пер. Литовский.
41	Муниципальное автономное образовательное учреждение средняя общеобразовательная школа N 44 города Тюмени имени Героя Советского Союза Ивана Ивановича Федонинского	город Тюмень, ул. Самарцева, 28	2-я Цимлянская, 1 – 16; Агеева, с 84 (четные), с 51 (нечетные); Демьяна Бедного, 39 – 74; Колхозная, с 42 (четные); Молодежная, 16 – 30; Папанинцев, 32 – 42 (четные); пер. Пышминский; Пышминская, с 52 (четные), с 51 (нечетные); Революции, с 47 по 180; Салехардская; Самарцева, с 59 по 199, 19а, 19б, 19в, 20, 30, 32, 34, 34а; Сибирская, 15 – 33; Совхозная, с 90 (четные), с 99 (нечетные); Ставропольская, 1, 1а, 1б, 1в, 2, 4, 5, 9, 18, 19; Тракторная, с 56 (четные), с 87 (нечетные); Федонинского, с 7; Худякова, 16 – 50; Цимлянская, 7 – 30; Чаплина, 132; Шахтеров, 51 – 86; Южная, 14 – 28.
42	Муниципальное автономное образовательное учреждение средняя общеобразовательная школа N 45 города Тюмени	город Тюмень, ул. Мелиораторов, 15	мкр. Мелиораторов; Электросетей; Зимняя; Угорская; Буровиков; 1-я Западная; 2-я Западная; 3-я Западная; 4-я Западная; 5-я Западная; 6-я Западная; 2-я Северная; 3-я Северная; 4-я Северная; 5-я Северная; Промбаз; с/о «Автомонтник-2»; с/о «Березка»; с/о «Бирюсинка»; с/о «Радуга»; с/о «Строитель»; с/о «Градостроитель»; с/о «Мелиоратор 1, 2»; с/о «Корабелщик»; с/о «Торфяник»; с/о «Энергетик»; с/о «Малинка»; с/о «Энергия»; с/о «Мебельщик»; с/о «Призерное»; с/о «Чайка»; с/о «Энергостроитель»; с/о «Калинка»; с/о «Юбилей»; с/о «Геолог»; с/о «Автотранспортник»; с/о «Солнышко»; с/о «Нефтяник»; с/о «Рябинка»; С. Путилова; Гольшева; 70 лет Октября; Мелиораторов; Леспромхоз; с/о «Царево».
43	Муниципальное автономное образовательное учреждение средняя общеобразовательная школа N 46 города Тюмени	город Тюмень, ул. Дивная, 1а	Микрорайоны «Березяки», «Славянский», «Пушкин», «Три сосны»; СНТ «Березка»; СНТ «Березяки-1»; СНТ «Березяки-2»; с/о «Здоровье»; с/о «Сосенка-81»; с/о «Приволье»; с/о «Ландыш»; с/о «Осень-2»; СНТ «Мелик-1»; СНТ «Мелик-2»; СНТ «Дружба»; с/о «Автомобилист»; с/о «Яблонка»; с/о «Вишенка»; с/о «Осень-1»; СНТ «Золотая осень»; СНТ «Парус»; с/о «Гвоздика»; с/о «Пчелка»; с/о «Текстильник»; с/о «Лаванда»; Салаирский тракт в границах города Тюмени.
44	Муниципальное	город Тюмень,	Жуковского, 15 – 96; Ершова, 6 – 64;

	автономное образовательное учреждение средняя общеобразовательная школа N 48 города Тюмени	ул. Ершова, 9	Кулибина, 1 – 108; Макарова, 2 – 36; Потемкина, 1 – 94; Литейщиков, 8 – 89; Гагарина, 1 – 84; Ползунова, 2 – 16; Плахина, 4 – 17; Судоремонтная, 1 – 16; Ермака, 1 – 42а; Ушакова, 1 – 62; Расковой, 1 – 55; Алябьева, 3 – 60; Мусоргского, 1 – 41; Шоссейная, 2 – 42; Заводской тупик, 1 – 4; Дачная, 3 – 125; 1-й пер. Гагарина, 3а – 8; 2-й пер. Гагарина, 7 – 12; 3-й пер. Гагарина, 9; Глики, 3 – 20; Нахимова, 2 – 62; пер. Дорожный, 1 – 23.
45	Муниципальное автономное образовательное учреждение гимназия N 49 города Тюмени	город Тюмень, ул. Пархоменко, 60	Баумана, 26 – 82; пер. Степной, 1, 3, 4, 30 – 64; пер. Степной 2-й, с 1 – 25 (нечетные), с 4 – 26 (четные); пер. Степной 3-й, со 2 по 54 (четные), с 1 – 51 (нечетные); пер. Степной, 4-й с 25 – 71 (нечетные), с 36 – 64 (четные); Невская, 31 – 70, 72, 74, 76, 78, 80, 82, 84; Пархоменко, 1 – 98; Тимирязева, 2, 4, 62 – 86, 63 – 87; Молодогвардейцев, 1а, 9 – 33 (нечетные), 2 – 62 (четные); пер. Молодогвардейцев, 1 – 25 (нечетные), 4 – 24 (четные); Червишевский тракт, 15, 58 – 70; Самарцева, 40; Калинин, 65 – 145; Ленинградская, 56 – 132, 59 – 111; Панфиловцев, 33 – 65, 66; Кошьевого, 29 – 55, 36 – 64; Гастелло, 40 – 42, 46, 52, 58а, 65, 56, 57 – 61; Черниговская, 5, 9, 11.
46	Муниципальное автономное образовательное учреждение средняя общеобразовательная школа N 50 города Тюмени	город Тюмень, ул. Краснодонская, 61	Товарное шоссе; Ипподромская; Гвардейская; 8 Августа; Краснодонская; Луговая; Чернышевского; Победы; Гайдара; Коммуны; Фридриха Энгельса; Красногвардейская; Розы Люксембург; Переконская; Железнодорожная; Гранитная; Беломорская; Дюневская; Привокзальная; Первомайская, 58, 60, 62; 62а; пер. Кольцова, 7 – 11; Камышинская, 19 – 30; Каширская, 14, 16; Курганская, 64/2, 64/3 (четные); Самарская, 1 – 39; Гуртинская, 11 – 21, 25 -31; Чехова, 1 – 21, Клары Цеткин, 1-40, 61/1, 61/2, 61/3, 61/4.
47	Муниципальное автономное образовательное учреждение средняя общеобразовательная школа N 51 города Тюмени	город Тюмень, ул. Школьная, 9а	ул. Центральная, Толбинская, Березовская, Купцов Кухтерных, Ивана Быкова, Анатолия Замкова, Мартовская, Школьная.
48	Муниципальное автономное образовательное учреждение основная общеобразовательная школа N 52 города Тюмени	город Тюмень, ул. Казаровская, 23а	Пограничников; Булата Сулейманова; Василия Левушкина, Виктора Бугаева, Малая Заречная; Земная; Казаровская; Молодежная 1-ая; Молодежная 2-ая; Халиуллы Валеева; Новая 1-ая; Новая 2-ая; Новая 3-я; пер. Мангазейский; пер. 1-ый Новый; пер. 2-ой Мостовой; пер. 2-ой Новый; пер. Дорожный; Петра Шестакова; Родная; Якова Точединова; Тимофея Несговорова; Хамита Ярми; Хабибуллы Янина; Алексея Первухина; Александра Сазонова; Дмитрия Корочева; Павла Рончевского; Романа Новопашина; Тамерлана Ишмухамедова; Михаила Баранова; Петра Бабичева; Василия Болотова; Федора Дозорцева; Поликарпа Прокопьева; проезд Танкистов; проезд Артиллеристов; проезд Пограничников; проезд Пехотный; проезд Призывной; проезд Армейский; проезд Десантников; Яблоневая; Каштановая; Тюльпановая; Земляничная; Ромашковая; Клеверная; Грибная; Клубничная; Ореховая; проезд Плодовый; проезд Ивовый; проезд Жасминовый; проезд Смородиновый.
49	Муниципальное автономное образовательное учреждение средняя общеобразовательная школа N 57 города Тюмени	город Тюмень, ул. Садовая, 109	Актюбинская, Алтайская, Барнаульская, Ямская, 88, 90, 92, 94в; Болотников; Военная; 1 зарландская; Институтская; пер. Акмолинский; Карагандинская, Комбинатская 46 – 77; Октябрьская; Оловяникова; Почтовая; Пролетарская, с 90; Садовая, 99а – 117; Свободы, 93, 95, 97, 99, 110, 112; Семипалатинская; Степана Разина; Толстого, с 33 – 53 (нечетные); Плодопитомник; Целиноградская; Буковая, пр. Миндальный, пр. Берестяной, Административная; Урожайная; Рабочей молодежи; Летний проезд; Зеркальная; Гостева; Фирменная; Веселая; переулок Оловяникова; Зажиточная; Тамбовская; Виноградная; Комбинатская 46, 48, 50, 77 – 101.
50	Муниципальное автономное образовательное учреждение средняя общеобразовательная школа N 58 города Тюмени	город Тюмень, ул. Метелевская, 11а	ул. Метелевская, 1, 3, 4, 5, 6, 7, 8, 9, 10; Начальная; Жемчужная; Счастливая; Демократическая; Весенняя; Молодая; Солнечная; Перестройки; Светлая; Столбовая; Зодчик; пр. Воронинские Горки.
51	Муниципальное автономное образовательное учреждение средняя общеобразовательная школа N 59 города Тюмени	город Тюмень, ул. Станционная, 26	Станционная, 14, 14а, 16, 16а, 16б, 18, 18а, 20, 24, 24/1, 24/2, 26б, 26в, 28, 30/1, 34/2, 36а, 38, 38а, 38б, 48; Таллинская, 2, 2а, 2б, 6, 8, 10; Республики, 258; Роз; Майская; Цветочная; Российская; Малая Боровская; Вербовая; Вешних Вод; Июльская; Звездная.
52	Муниципальное автономное образовательное учреждение средняя общеобразовательная школа N 60 города Тюмени	город Тюмень, ул. Николая Федорова, 3	Логунова, 4, 6, 10, 11, 12, 16, 18, 20, 22; Федорова, 1, 4, 6, 6/1; 30 лет Победы, 44, 44/1, 46, 48, 50, 52, 54, 56, 58, 60, 62; Пермькова, 48, 48/2, 50, 50а.
53	Муниципальное автономное образовательное учреждение средняя общеобразовательная школа N 61 города Тюмени	город Тюмень, ул. Монтажников, 10	Олимпийская, 18, 20, 22, 24, 32, 34, 36, 42, 42/1, 44, 51; 30 лет Победы, 115, 115а, 124, 126; Монтажников, 2, 4, 6, 8.
54	Муниципальное автономное образовательное учреждение средняя общеобразовательная школа N 62 города Тюмени	город Тюмень, ул. Газовиков 3а	пр. Заречный, 2, 4, 6, 6/1, 6/2, 10, 12, 14, 31; 33, 41, 43; пр. Солнечный, 2, 3, 4, 5, 6, 7, 8, 8/1, 8/2, 10, 12, 14; Щербакова, 118, 120, 122, 124; Газовиков, 3, 17, 19, 23, 25, 25/1, 25/2, 29, 33; 61, 63, 65, 67, 69, 71.
55	Муниципальное автономное образовательное учреждение средняя общеобразовательная школа N 63 города Тюмени	город Тюмень, ул. Моторостроителей, 6	пр. Монтажников, 1, 11, 13, 13/1, 13а, 15, 15а, 17, 17/1, 19; 30 лет Победы, 132, 134, 138, 138а, 140, 142, 142/1, 144, 146, 146/1, 148, 148/1, 148/2, 148/3; Нарпная, 2, 4, 4/1, 4/2, 4/3, 4/4, 6, 8, 10, 16 – 62; пр. Майский, 1, 1/1, 1/2, 3, 5; Моторостроителей, 1, 2, 2а, 2/2, 4, 4а, 5, 7, 8, 9, 10, 10/1, 12, 14, 14/2, 14/3; Стахановцев, 1, 2, 3, 6; Широтная, 129, 129/1, 129/2, 129/3, 129/4, 157, 159, 163, 165, 165/1, 165/2, 165/3, 165/4, 165/5, 165/6, 165/7, 165/8, 167, 167/1, 167/2, 167/3, 167/4, 167/6, 168, 169, 170, 170/1, 170/2, 171, 171/1, 171/2, 171/4, 171/5, 171/6, 171/7, 171/8, 171/9, 172, 172/1, 172/2, 172/3, 173, 173/1, 173/2, 173/3, 173/4, 173/5, 173/6; Ивана Словова, 13, 15, 17, 19, 21, 23; ДНТ Суходольное, ул. Ягтарная; Рождественская; Вишневая; Возрожденная; Знаний; Лишневая.
56	Муниципальное автономное	город Тюмень, ул. А. Логунова, 17	Широтная, 33, 35, 39, 41, 43, 45, 51, 53, 55, 59, 63; Федорова, 11, 14, 16, 18, ул.

	общеобразовательное учреждение средняя общеобразовательная школа N 64 города Тюмени		Пермякова, 80, 82, 82/1, 82/2, 82/3, 84, 86.
57	Муниципальное автономное образовательное учреждение средняя общеобразовательная школа N 65 города Тюмени	город Тюмень, ул. Широтная, 116	Широтная: 106, 106а, 106б, 108, 108/1, 108/2, 108/3, 108/4, 108/5, 108а, 110, 110/1, 112, 112/1, 112/2, 112/3, 114, 114/1, 114/2, 118, 118/1, 118/2, 120, 120/1, 120/2, 112, 122/1, 122/2, 124, 126, 126/1, 126/2, 126/3, 128, 128а, 130, 130/1, 130/2, 132, 134, 134/1, 134/2, 136, 136/1, 136/2, 136/3, 136/4, 136/5, 136/6, 136/7, 138, 138/1, 138/2, 138/3, 146, 146/1, 148, 148/1, 148/3, 150, 152, 152/1, 154, 154/1, 154/2, 154/3, 156, 156/1; Текстильная; пр. Артамонава; 13, 15; Богдановича, 16; М. Сперанского 17, 17/1, 19, 21, 23, 25, 27, 29; Н. Ростовцева: 2, 4, 6, 6/1, 8, 10, 12, 18, 20, 23, 25, 25/1, 27, 27/1, 27/2; Текстильная; Степная; Суходольская; СНТ «Лесная поляна», ДНТ «Петровский остров».
58	Муниципальное автономное образовательное учреждение средняя общеобразовательная школа N 66 города Тюмени имени 60-летия Великой Победы	город Тюмень, ул. В. Гваровской, 3	Широтная, 11, 13, 13а, 13б, 13в, 17, 17а, 19, 21, 23; Гваровской, 4, 5, 6, 6/2, 7, 8, 8/1, 9, 10, 10/1, 10/2, 10/3, 12, 12/1, 12/2; Мельникайте, 125, 125 б, 127, 127а, 129, 131, 133, 135; Кишиневская, 30; 30 лет Победы, 14, 14/1, 18.
59	Муниципальное автономное образовательное учреждение средняя общеобразовательная школа N 67 города Тюмени имени Героя Советского Союза Бориса Константиновича Таныгина	город Тюмень, ул. Домостроителей, 2а	Домостроителей, 2 – 38; Судостроителей, 1 – 30; Барабинская, 2 – 62; Элеваторная, 1 – 38; Дамбовская, 1 – 33; Западная, 1 – 26; Сахалинская, 1 – 72; Губкина, 1 – 22; Тобольская, 1 – 7; Гилевская, 1 – 10; Казачьи Луга, 1 – 11; Западносибирская, 10 – 28; Стартовая, 5 – 7; Вересковая; Лесопарковая; Мебельщиков.
60	Муниципальное автономное образовательное учреждение средняя общеобразовательная школа N 68 города Тюмени	город Тюмень, ул. Логунова, 15	Широтная, 59, 59а, 61, 63; Пермякова, 52, 54, 54а, 56, 56а, 58, 60, 62, 66, 68, 70, 72, Логунова, 3.
61	Муниципальное автономное образовательное учреждение средняя общеобразовательная школа N 69 города Тюмени	город Тюмень, ул. Червишевский тракт, 29	5-й Степной пер., 1 – 54; 6-й Степной пер., 1 – 53; 7-й Степной переулок, 1 – 54; 8-й Степной переулок, 1 – 54; Калужская; Закалужская, 1 – 33; Братская, 1 – 54; Кубанская, 1 – 54; Ставропольская, 3, 11, 11а, 13, 15, 17, 37, 23 – 53 (нечетные), 8 – 50 (четные); Баумана, 31 – 81 (нечетные); Червишевский тракт, 19 – 37, (нечетные), 72 – 94, 94/1 (четные); Гастелло, 63 – 73; Федонинского, 3, 5; Калинин, 145 – 173 (нечетные); Ленинградская, 134 – 164, 113 – 127; Стрелецкая; Волостная; Голышмановская; Губернская; Земская; Комаровская; Посадская; Поселковый переулок; Престольная; Пшеничная; Слободская; Спасская; Уздняя; Воеводы Барятинского; Губернский 1-6-й проезды; Земской 1-5-й проезды; Посадский 1-5-й проезды; Престольный 1-4-й проезды; Слободской 1-7-й проезды; Теремной 1-3-й проезды.
62	Муниципальное автономное образовательное учреждение средняя общеобразовательная школа N 70 города Тюмени	город Тюмень, ул. В. Гваровской, 3а	Широтная, 25 – 31; пр. 9 Мая, 2, 6, 7, 7/1, 7/2, 8, 10; Федорова, 12, 12/1, 12/2, 12/3, 12/4, 14, 16, 18.
63	Муниципальное автономное образовательное учреждение средняя общеобразовательная школа N 72 города Тюмени	город Тюмень, ул. Энергостроителей, 4	Энергостроителей; Боровская; Таллинская (нечетные); Космонавт; Станционная, 26а, 26б, 30; Широтная, 181, 181/2, 183, 185, 187, 187/1, 187/2, 187/3, 189/1, 190, 190/1, 190/2, 190/3, 190/4, 192, 192 /1, 192/2, 197 (все корпуса), 209, 209/1, 217, 217/1, 253 – 299 (нечетные); Питерская; Бунина; Красного Пахара; Авангардный переулок; бульвар Бориса Щербины.
64	Муниципальное автономное образовательное учреждение средняя общеобразовательная школа N 73 «Лица» с углубленным изучением предметов искусств города Тюмени	город Тюмень, ул. Белинского, 1 а/4	территория муниципального образования городской округ город Тюмень.
65	Муниципальное автономное образовательное учреждение лицей N 81 города Тюмени	город Тюмень, пр. Юганский, 6	Дружбы, 132, 149, 153, 157, 159, 163; пр. Шанский (четные); пр. Юганский (нечетные); Ветеранов труда (нечетные); Ватутина, 5 – 91 (нечетные); Чайковского, 1 – 26 (нечетные); Велижанская, 40 – 66 (нечетные); Карамзина, 5, 7, 9, 11, 13; Тазовская, 1 – 17 (нечетные); Тажная, 39 – 87 (нечетные); Спорта, 73 – 95 (нечетные); Рыбалко, 1 – 13 (нечетные); Студенческая, 33 – 75 (нечетные); Сосывинская, 31 – 57 (нечетные); Ударная (нечетные).
66	Муниципальное автономное образовательное учреждение гимназия N 83 города Тюмени	город Тюмень, ул. Революции, 199	Мельникайте, 132, 132, к.1, 136, 136/1, 136/2, 136/3, 136/4, 136/5, 136/6, 138; 138а, 140, 142; Колхозная, 178 – 192 (четные); Чаплина 126, 128, 130, 132, 132/1; Салехардская, 80, 86, 92 (четные); Цимлянская, 12 – 16, 20 – 26, 26а, 28 – 40 (четные), 15, 17, 25 – 29 (нечетные); Революции, 184 – 230 (четные), 183 – 215, 215а, 217 – 223 (нечетные), Пышминская, 176 – 214а (четные), 185 – (нечетные); Агеева, 168 – 186 (четные), 185 – 213а (нечетные); Совхозная, 168 – 182 (четные), 189 – 207 (нечетные); Тракторная, 140 – 172 (четные), 167 – 193, 197 – 205 (нечетные).
67	Муниципальное автономное образовательное учреждение средняя общеобразовательная школа N 88 города Тюмени	город Тюмень, ул. Московский тракт, 129/1	Московский тракт, с 83 (нечетные).
		город Тюмень, ул. Санаторная, 6	Санаторная.
68	Муниципальное автономное образовательное учреждение средняя общеобразовательная школа N 89 города Тюмени	город Тюмень, ул. Малыгина, 8/1	Малыгина, 2, 4, 4/1, 6, 6/1, 8, 14, 14/1, 14/2, 14/3, 50, 52, 56, 56/2, 58; Мельничная, 79, 83, 83/1, 83/2, 83/3, 83/4, 83/8, 89, 91, 93, 93а, 95, 97; 50 лет ВЛКСМ, 13, 13/1, 13/2, 13/3, 15, 15/1, 19, 31, 33; Салтыкова-Щедрина, 52, 53, 54, 55, 56, 57, 58, 58/1, 58/2, 59, 59/1, 62/1, 64, 64 а, 66, 69; Красных Зорь, 2, 30, 31, 34, 50, 52, 52а, 54, 55, 56, 56а; 56б; Мориса Тореза, 11, 12, 12а; Матросова, 1, 1/1, 1/2, 27, 35, 37, 39, 41, 43, 45; Шиллера, 34, 34/1, 38, 46, 46/2, 46/3, 47, 48, Максима Горького, 83, 89, 99, 103, 105, 107, 109, 111, 113, 123, 125, 129; Омская, 27, 27а, 29, 29а; Радичева, 27, 27/1, 29; Стронтейей; 5, 7, 9, 11, 11 а; Попова, 4, 6, 7, 7а, 7/2, 8, 10, 12; пер. Школьный, 5, 6, 7, 8, 9, 10, 10/2, 11, 11/2, 12, 13, 14; Тарская, 89, 91, 93, 95, 97.
69	Муниципальное автономное	город Тюмень, ул. Мельничная, 80	территория муниципального образования городской округ город Тюмень.

Продолжение – на стр. 7.

	общеобразовательное учреждение средняя общеобразовательная школа N 90 «Крепыш» города Тюмени		
70	Муниципальное автономное общеобразовательное учреждение средняя общеобразовательная школа N 91 города Тюмени	город Тюмень, ул. Судоромнтная, 25	Беляева, 15, 17, 17а, 19, 21, 21а, 23, 23/1, 23/2, 25, 25/1; 27, 29, 29/1, 31, 33, 37, 37/1; Маршала Захарова, 5, 7, 7а, 9, 11, 11/1, 11/2, 11/3, 15; Малиновского, 2; 4/1, 4/2, 4/3, 4/4, 56, 6, 6а, 6а/1, 8; Строителей, 47, 49, 49/1, 49/2, 49/3, 51, 51/1; Судоромнтная, 21, 23, 24, 25/1, 25/2, 25/3, 25/4, 25/5, 28, 28/1, 29, 29/1, 29/2, 31, 31/1, 34; Пражская, Юганская; Нефтяников; Тальниковая; Ясная; Надежды; Топчева; Пятницкая; Венская; Белоярская; Кубасова; Мусы Джалиля; поэта Габдуллы Тукая; Моховая, Матмасовская; Линейная; Земляных; Онежский проезд; Архитекторов, 1 – 12; Андреевская, 1 – 12, ул. Академика Сахарова, 36, 38, 40, 42.
71	Муниципальное автономное общеобразовательное учреждение средняя общеобразовательная школа N 92 города Тюмени	город Тюмень, ул. Николая Гондatti, 13	Широтная, 92, 94, 96/1, 96/2, 98, 100, 100/1, 100/2, 100/3, 100/4, 100/5, 102, 104/1, 104/2, 104/3, 104/4, 104/5, 104/6; Василия Гольцова, 1, 2, 3, 4, 5, 7, 8, 9, 10, 15, 22, 26, 28; Пермская, 63, 65, 67, 69, 69/1, 69/2, 69/3, 71, 71/1, 71/2, 71/3, 75, 77, 81, 83, 83/1; Станислава Карнаевича, 1, 1/1, 3, 5, 6, 7, 8, 8/1; 8/2; 8/3, 12, 12/1, 14, 14/1; Прокопия Артамонова, 4, 5, 6, 7, 8, 8/1, 8/2, 9, 11; Евгения Богдановича, 8, 8/1, 10, 11, 11/1, 11/2, 11/3, 13, 15.
		город Тюмень, ул. Николая Зелинского, 22	Николая Семенова, 23, 25, 25/1, 25/2, 27, 27/1, 27/2, 27/3, 29, 29/1, 29/2, 31, 31/1, 31/2, 35; Николая Зелинского 1, 1/1, 3, 3/1, 8, 5/1, 5/2, 19, 21, 23, 23/1, 24; Пермская, 68, 68/1, 68/2, 68/3, 70, 70/1, 70/2, 72, 74, 74/1, 74/2, 74/3, 74/4, 74/5, 74/6, 76, 76/1, 76/2, 76/3, 78, 78а, 78/1, 78/2, 78/3, 82, 82/1, 84, 84/1, 84/2, 84/3, 86, 88; Бориса Опрокидлева, 2, 2/1, 12; Дмитрия Менделеева, 12, 12/1.
73	Муниципальное автономное общеобразовательное учреждение лицей N 93 города Тюмени	город Тюмень, ул. Геологоразведчиков, 19	территория муниципального образования городской округ город Тюмень.
74	Муниципальное автономное общеобразовательное учреждение средняя общеобразовательная школа N 94 города Тюмени	город Тюмень, ул. проезд Солнечный, 24	Газовиков, 41, 41/1, 43, 45, 49, 49/1, 51, 53, 53/1, 55, 55/1, 57; Эрвье, 10, 12, 14, 16, 16/1, 24, 24/1, 24/2, 24/3, 24/4, 26, 28, 28/1, 28/2, 28/3, 30, 30/1, 30/2, 30/3; 30/4, пр. Солнечный 22, 26, 27, 27 корп. 1, 27 корп. 2; ул. Муравленко, 35; Береговая, с 91; Урайская; Мысовская; пер. Мысовской; Тарманская; Бакинская; Бийская; Ижевская; пер. Береговой; Большая Заречная, с 92; Ломоносова; Речная; Заозерная, 86 – 159; Земляной Вал, 1 – 112; Челябинская; Маяковского, с 58; Луговая, 1 – 52; 2-я Луговая; Чкалова; Красноармейская; Иргыльская; Каховская; Лермонтова, 26; Минчурина, 21 – 58; Поперечная; Партизанская; Республиканец.

Приложение 2 к постановлению от 10.03.2015 N 37-пк

ЗАКРЕПЛЕННЫЕ МУНИЦИПАЛЬНЫЕ ОБРАЗОВАТЕЛЬНЫЕ УЧРЕЖДЕНИЯ ГОРОДА ТЮМЕНИ, РЕАЛИЗУЮЩИЕ ПРОГРАММЫ ДОШКОЛЬНОГО ОБРАЗОВАНИЯ, ЗА КОНКРЕТНЫМИ ТЕРРИТОРИЯМИ ГОРОДСКОГО ОКРУГА ГОРОД ТЮМЕНЬ

N	ДООУ	Адрес	Микрорайон
1	Муниципальное автономное дошкольное образовательное учреждение детский сад комбинированного вида N 1 города Тюмени	ул. Садовая, 115а	Садовая; Болотникова (четные); Военная, (четные); Полевая, (четные); Пролетарская; (кроме 102, 109, 110, 115, 120, 120-а); Ямская, 71, 73, 75, 77, 88, 90, 94, 96, 98 (все корпус); Пугачева.
2	Муниципальное автономное дошкольное образовательное учреждение детский сад N 2 города Тюмени	ул. Мельникайте, 97а ул. Мельникайте, 90	Рижская, 61/2, 62/2, 63, 64/1, 70, 72, 74, 76/2, 78; Одесская, 51, 53, 55, 57, 59, 61, 63; Журавского, 35, 35/2, 48, 54, 39, 41; Лульская, 8, 8а, 11, 12; Мельникайте, 84, 86, 90а, 92, 93а, 94, 95, 95а, 96, 100, 100а, 102; Котовского, 4а, 7, 8а, 9; Минская, 102, 104.
3	Муниципальное автономное дошкольное образовательное учреждение детский сад N 3 города Тюмени	ул. Стахановцев, 7	Народная, 8, 10; Моторостроителей, 5, 7, 9, 9/1; Широтная, 157, 159, 163, 163/1, 165, 165/1, 165/2, 165/3, 165/4, 165/5, 165/6, 165/7, 167, 167/1, 167/2, 167/3, 167/4, 167/5, 167/6, 165/7, 165/8, 168, 169, 170, 170/2, 172, 172/1, 172/2, 172/3.
4	Муниципальное автономное дошкольное образовательное учреждение детский сад N 7 пристома и оздоровления города Тюмени	ул. Минская, 90а, ул. Минская, 84 ул. Минская, 90	Корпус 1 Дети, поступающие по заключению ГЛПУ ТО «Областной противотуберкулезный диспансер». Корпус 2, 3 Холодильная, 101-117; Елизарова, 74, 76; Индустриальная, 34, 36, 38, 47, 49; Котовского, 1-4, 5, 6, 7, 12-21 (кроме 17); Мельничная, 3, 5, 8, 10, 21, 23, 24, 24а, 26, 26а, 26б, 26г; М. Горького, 35, 41, 41а, 68; Фабричная, 1, 5, 7, 9, 17, 20, 20а, 22; Минская, 45/1, 59, 67, 67/1, 69, 69/1, 83.
5	Муниципальное автономное дошкольное образовательное учреждение детский сад N 12 общеразвивающего вида с приоритетным осуществлением физического развития детей города Тюмени	ул. Воровского, 17 ул. мкр. Лесной, д 12, корп. 2	Корпус 1 Воровского, 2-64; Республики, 210-248; Чекистов. Корпус 2 50 лет Октября, 109, 207; А. Маресьева; пер. Пригородный; Вербная; Пригородная; Центральная; пер. Липецкий; Липецкая; Сиреневая; Липцевская; Высоцкого; Тенистая; Ахматовой; пер. Логовая; Логовая; Спортивная; Тополиная; Полтавская; Чернышевского, Станиславская; Сосновая; Толбухина; Муравьёва; Оренбургская; Кристалльная; Быховская; Берегового, Титова, Глихих зорь, Рачневской; Моторный завод, 4; 2 км Старотобольского тракта, 8; поселок Строителей; микрорайон Лесной.
6	Муниципальное автономное дошкольное образовательное учреждение детский сад N 14 города Тюмени	ул. Северная, 4	Табарная, 4; Осиенко, (нечетная сторона), за исключением домов 60,61,63,63/1; пер. Березовский; Чуковская; Фурманова; Причальная; Пристанская; Успенвиг; Профсоюзная, 5, 5а, 7, 11, 13, 17; Северная, 2, 3, 6; 50 лет Октября, 1, 1а, 3, 3/1; М. Горького, 29, 30, 31; Коммунаров, 4, 5, 7; С. Ковалевской, 6, 11; Госпаровская, до 28; Сургутская, 2, 12; 25 лет Октября, 26, 28, 30; Орджоникидзе, 2; Загородная, 7.
7	Муниципальное автономное дошкольное образовательное учреждение детский сад N 18 комбинированного вида города Тюмени	ул. Профсоюзная, 30а ул. Непцова, 26	Сакко; Даудельная, 4, 5, 11; Оловяникова, 15, 22, 24, 25; Профсоюзная, 30, 32, 55, 19 – 63, 28 – 62 до Советской; 65; Советская, (нечетные номера); Комсомольская; ул. Елецкая, 3; Виллетти, 1, 1/1, 10, 17, 50 лет Октября, 28 – 40, 46; Челюскинцев, 1 – 31; Володаровная, 6 – 36; Осиенко, 84, 84а, (нечетные 60, 61, 63, 63/1); Непцова, 22, 39, 41, 50, 69, 71; ул. М. Горького, 39, 41, 44, 45, 59, 68 (все корпус); Свердловка, 4, 12, 20, 22, 35, 57, 16, 18; Орджоникидзе, 1а, 3, 4, 7, 11, 16, 18.
8	Муниципальное автономное дошкольное образовательное учреждение детский сад N 25 города Тюмени	ул. Боровская 26, корп. 1 ул. Таллиннская, д.2, корп.1	Корпус 1 Таллиннская, 29, 31, 35, 41, 43, 45, 47, 55, 57, 59; Космонавтов, 16, 26/1, 6/1, 8, 33, 33а, 36, 37, 38, 39, 40, 41, 43, 44, 45, 46, 47, 50, 54, 55, 61, 62; Боровская, 2, 2а, 26, 26/1, 3, 5, 7, 8, 9, 14, 33; Авангардный переулок, 7, 9, 10, 11; Бакова; Петрова; Широтная, 253, 257, 259, 261, 263, 265, 267, 269, 301, 303, 305, 307, 309, 311, 315, 317, 319; Красного Пахара, 1 – 9; Цветочная, 2, Июльская, 3. Корпус 2 Станционная, 2, 2а, 10/1, 14, 14а, 16, 16а, 16б, 20, 22, 24, 24/1, 26, 26а, 26б, 26 в, 26в/1, 28, 30, 34, 34/2, 36, 36 а, 38, 38а, 38б, 49; Таллиннская, 2, 2а, 26, 4, 5, 6, 7, 7/1, 8, 10, 12; Вербная, 2, 4, 4/1, 4/2, 4/3, 4/4, 6, 8; Вешних Вод, 7, 8, 10, 14; Малая Боровская, 38, 38/1, 38/2, 38/3, 38/4, 38/5; Майская, 9, 28, 30, ул. Роз, 1-52, 14, 28, 29, 29а, 30, 31; Республики, 258.

9	Муниципальное автономное дошкольное образовательное учреждение детский сад N 35 общеразвивающего вида с приоритетным осуществлением физического развития детей города Тюмени	ул. Энергетиков, 64	Энергетиков, 50, 52, 54, 56, 58, 60, 60а, 62, 62а; Пермская, 2, 2а, 26, 3, 4, 7А, 8; Текстильная, 1, 3, 5, 7; 50 лет Октября, 63а;
10	Муниципальное автономное дошкольное образовательное учреждение детский сад N 36 города Тюмени	ул. Камчатская, 106	Камчатская, 52-144; Юбилейная, 1-140; Рабиновича, 1-115; Березовая, 1-150; Бирюзовая, 1-116; Кедровая, 1-125,125а; Ключевская, Б. Таныгина; Энтузиастов; Уренгойская; Уватская; Югорская; Лесобазовская; Зайковская; Песчаная; Чистые Пруды; пер. Чистый; пер. Покровский; Западносибирская (кроме 10).
11	Муниципальное автономное дошкольное образовательное учреждение детский сад N 39 общеразвивающего вида с приоритетным осуществлением экологического воспитания города Тюмени	ул. Молодежная, 2 а ул. Молодежная, 5 ул. Южная, 16	Корпус 1 Колхозная; Совхозная; Тракторная; Правды; Суворова; Физкультурная; Союзная; Чаплина; Агеева; 1-й Степной переулок; Молодежная; Червишевский тракт, 19, 70, 72, 72а, 74, 76. Корпус 2 Червишевский тракт, (левая сторона, до Молодежная); Молодежная, (левая сторона до пересечения Н. Чаплина); Червишевский тракт; Папанинцев; Самарцева; Тимирязева; Агеева, 18 – 91; Лизы Чайкиной; Пархоменко, (четная сторона). Корпус 3 Червишевский тракт, 5, 7; Самарцева, 3, 6, 8, 29; Панфиловцев, (до Зои Космодемьянской); Тракторная, с 1 – 86; Южная; Шмидта; Молодоговардейцев; Олега Кошевого; Червишевская; Сибирская.
12	Муниципальное автономное дошкольное образовательное учреждение детский сад N 42 общеразвивающего вида с приоритетным осуществлением физического развития детей города Тюмени	ул. Депутатская, 129-а ул. Союзная, 131	Корпус 1 Чаплина, 125-128; 130; 132; 134; 136; Депутатская, 119; 121; 123; 127; 129; Мельникайте, 120; 122; 124; 126; 128; 130. Корпус 2 Д. Бедного, 60-109; Депутатская, 1-109; Н. Чаплина, 60-123; Мельникайте-132-136, 138; Молодежная, 70-84; Колхозная, 60-192; Инженерная, 1-74; Революции, 63-179; Лопарева, 1-139; Папанинцев, 43-98; Пышминская, 98-182; Шахтеров, 40-109; Салехардская, 38-71; Кшишевская; В. Худякова.
13	Муниципальное автономное дошкольное образовательное учреждение детский сад N 50 города Тюмени	ул. Парковая, 2 б ул. Федерация, 2а ул. Куйбышева, 110 ул. Куйбышева, 116 ул. Декабристов, 152а	Корпус 1 К. Маркса, 64, 66, 66а, 70, 72, 74, 77, 79, 80, 81, 82, 83, 84, 85, 86, 87, 88, 90, 92, 94, 96, 98, 100, 104, 106, 111; Волгоградская, 67, 70, 71, 73, 75, 77, 81, 83, 85, 91, 93, 95, 97, 99, 105, 107, 111, 113; Транспортная, 2, 4, 6, 8, 10, 12, 14, 16, 18, 20, 22, 23, 24, 25, 26, 28, 29а, 30, 32, 36, 46, 48, 50, 52, 54, 56, 58, 60, 62, 64, 66; Новосибирская, 17, 17а, 19, 20, 22, 23, 24, 25, 26, 28, 29а, 30, 32, 35, 35а, 37, 39, 41, 43, 45, 47, 49, 61, 63, 71, 73, 75, 77, 79, 81, 83, 85, 87, 89; Мира, 40, 42, 44, 46, 48, 50, 52, 54, 56, 58, 60, 62, 64, 67, 69, 70, 70а, 71, 72, 73, 74, 75, 76, 77, 78, 79, 81, 83, 85, 91, 91а, 93, 95, 97, 99, 101, 103, 105, 107; пер. Бабушкина, весь; пер. Авиации, весь; Парковая, 2а, 4а, 19, 21, 23, 25, 27, 29, 31; Портвоя, 92, 94, 96, 98, 100, 102, 104, 106, 108, 110, 112, 114; пер. Магнитогорский, 1-24; Магнитогорская, 79, 81, 83, 85, 87, 89, 91, 92, 93, 94, 95, 96, 97, 98, 99, 100, 101, 102, 104, 106, 108, 110, 112, 114; Амурская, 76, 78, 80, 82, 83, 84, 85, 86, 87, 88, 89, 90, 91, 92, 93, 94, 95, 96, 97, 98, 99, 100, 102, 103, 105, 106, 107, 108, 109, 110, 111, 112, 113, 114, 116, 117, 118, 120, 122, 124, 126, 128; Кремлевская, 32, 34, 36, 38, 40, 42, 54, 56, 58, 60, 62. Корпус 2 К. Маркса, 93, 103, 105, 107, 108, 109, 110, 110а; 121; 123; Волгоградская, 44, 44б, 47, 49, 50, 51, 52, 53, 55, 57, 109, 117, 119, 121; Большевиков, 5, 9, 10, 11, 116, 15, 17, 26, 26а, 28, 52; Новая, 1, 3, 5, 7, 13, 15, 17, 19, 21, 22, 23, 25, 26, 27, 28, 29, 30, 31, 32, 33, 35, 37, 39, 41, 43, 44, 45, 46; Парковая, 4, 6, 8, 10, 12, 14, 16, 18, 20, 22, 24, 26, 28, 30, 51, 53, 75, 94; Новосибирская, 34; Декабристов, 75, 75а, 77, 83, 84, 85, 86, 86а, 87, 88, 89, 90, 91, 92, 92а, 93, 94, 95, 97, 99, 101, 103, 105, 105а, 106, 107, 109, 110, 111, 112, 114, 116, 118, 122; пер. Запотоцкого, весь; пер. Целинников, весь; пер. Каменогорский, весь; пер. Прирковский, весь; Кремлевская, 2, 4, 6, 8, 10, 14, 16, 18, 22, 24, 26, 28, 31; Федерация, вся; Интернациональная, 70, 73, 75, 75а, 77, 77а, 78, 79, 80, 90, 91, 93, 93а, 94, 95, 96, 97, 98, 99, 100, 101, 102, 103, 104, 105, 106, 107, 108, 109, 110, 111, 112, 113, 114, 115, 118, 119, 120, 121. Корпус 3, 5 Куйбышева, с 61 до конца; пер. Пекинский, весь; пер. Дальневосточный, весь; пер. Енисейский, весь; пер. Лобачевского, весь; пер. Магнитогорский, 25-68; Плехановская; Анатолия Секизова; Декабристов, 62-80 (четные), 117, 119, 121, 123, 124, 125, 127а, 128, 129, 130, 131, 132, 133, 134, 135, 136, 137, 138, 139, 140, 142, 144, 146; Локомотивная, 2 – 79, 79/1, 79/2; Амурская, 75; Магнитогорская, 103, 105, 107, 109, 111, 113, 115, 116, 117, 118, 119, 120, 121, 122, 123, 124, 125, 126, 127, 128, 129, 130, 131, 132, 133, 134, 135, 136, 137, 138, 139, 141, 142, 143, 144, 145, 146, 147, 148, 150, 152, 154, 156, 158, 160, 162; Портвоя, 116, 118, 120, 122, 124, 126, 128, 128а, 130, 132, 134, 136, 138, 142, 144, 146, 148; Новоселов, 1, 2, 3, 5, 7, 9, 11, 12, 12/1, 12/2, 12/3, 12/5, 12/6, 13, 15, 17, 19, 21, 22, 23, 24, 25, 26, 27, 28, 29, 30, 31, 33, 35, 37, 38, 39, 41, 43, 45, 47, 49, 51, 53, 55, 57, 59, 61, 63. Корпус 4 К. Маркса, 125, 127, 129; Декабристов, 141, 143, 145, 147, 148, 150, 152, 154; пер. Дальневосточный, весь; пер. Енисейский, весь; Восстания, 13, 14, 15, 16, 17, 19, 19/1, 19/2, 22, 24, 26, 26а, 28, 30, 32, 34, 36, 38; Интернациональная, 122, 123, 124, 126, 128, 130, 132, 136, 137, 138, 140, 146, 148, 149, 150, 151, 153, 155, 157, 159, 183, 185/3, 185/4; Локомотивная, 92, 94, 96, 98, 100, 101, 102, 103, 105, 107, 108, 109, 111, 113, 115, 116, 117, 119, 121, 133, 135, 135а, 137; Амурская, 145, 147, 149, 153, 155, 157, 161, 163, 164, 165, 165а, 166, 167, 168, 169, 170, 171, 172, 173, 174, 175, 176, 178, 180, 182, 184, 188, 190, 192, 194, 196, 198, 200, 202; Ростовская, вся; пер. Локомотивный, 3, 5, 7, 8, 9, 10, 12, 14; Магнитогорская, 166, 168, 170, 172, 174, 176, 178, 179, 180, 182, 184.
14	Муниципальное автономное дошкольное образовательное учреждение детский сад N 51 комбинированного вида города Тюмени	ул. Механическая, 44	Фабричная, 1, 3, 5, 6, 7, 9, 11, 17, 20, 20а, 22; Механическая, 23, 25, 27, 35, 93; Мельничная, (от ул. Республики), 24, 24а, 26а, 26г; Республики, 94, 131, 133, 135; Холодильная, (четные), 84, 96, 98, 114, 116, 118, 120, 122, 124, 132, 134, 134а; М. Горького, 47, 51а, 55, 59; Заводская, 1, 2; С-Щедрина, 21, 36, 41, 51/1; Малыгина, 59, 67, 69, 71; Седова, (от С- Щедрина до Холодильной) 57, 59, 64а, 66; Карская, 23, 25, 36/2.
15	Муниципальное автономное дошкольное образовательное учреждение детский сад N 55 общеразвивающего вида с приоритетным	ул. Казанская, 18 ул. Мельзаводская, 11	Комбинатская, (до N 36 по четной, до N 75 по нечетной); Флотская; Полевая, (нечетные); Луначарского; Казанская; Димитрова; Коммуны; Красногвардейская; Красноярская; Свободы; Ямская, (по N 59); Ирибская; Деревотделочников; Степана Разина, (кроме N

	осуществлением физического развития детей города Тюмени		8, 9, 10, 11, 12, 28); пер. Дунайский; Полярная; Ботаническая; Воронинская; Иркутская; Кемеровская; Курчатова; Набережная; Охотская; пер. Охотский; Саратовская; пер. Саратовский; Томская; Тюменская; Читинская; Шадринская; Ярославская; Пионерская; Гайдара; Чехова; Розы Люксембург; Перекопская; Нагорная; Коммунистическая; Мельзаводская, 4, 6, 8, 9, 11, 12, 16, 13, 21, 23, 30, 43, 44, 45, 19а, 54б, 54, 56, 68, 61; Бабырынка, 7а, 18, 16а, 16б, 20а, 20б, 48, 49, 69; Подгорная, 3, 33, 51, 69, 71; Рылевая.
16	Муниципальное автономное дошкольное образовательное учреждение детский сад N 58 общеразвивающего вида с приоритетным осуществлением физического развития детей города Тюмени	ул. Одесская, 41а ул. Пржевальского, 52 ул. Рижская, 57	Одесская, 39, 41, 43, 47, 48а, 49; Котовского, 60, 61, 62, 63, 64, 65; Пржевальского, 33, 33/1, 34, 40, 42, 42а; Энергетиков, 28, 30, 30а, 43, 45/2, 47; 50 лет Октября, 60, 62, 62а, 62а/1, 66, 68; Республик, 163, 165, 167, 167а, 169, 169/2; Рижская, 56, 56а, 58, 60, 62, 64, 66.
17	Муниципальное автономное дошкольное образовательное учреждение детский сад N 59 города Тюмени	ул. Домостроителей, 24	Домостроителей, (все дома); Западносибирская, 10; Казачьи Луга, 1, 3, 3/2, 9, 11.
18	Муниципальное автономное дошкольное образовательное учреждение детский сад N 60 общеразвивающего вида с приоритетным осуществлением физического развития детей города Тюмени	ул. Пархоменко, 29 ул. Санаторная, л. 5	Червишевский тракт, 60, 62, 64, 66, 68, 68а; Степная, 1а; Степные переулки, 2 – 7; Пархоменко, 1 – 100; Баумана, 62 – 100 (до Ленинградский); Гастелло, 56 – 80; Калинин, 90 – 160; Ленинградская, (до Зои Космодемьянской); Невская, 1 – 100. Санаторная.
19	Муниципальное автономное дошкольное образовательное учреждение детский сад N 61 общеразвивающего вида с приоритетным осуществлением физического развития детей города Тюмени	ул. Мало-Загородная, 6а	Котельщиков, 1, 2, 9, 11, 15, 16; М. Горького, 1, 3, 10, 23, 23а, 26, 28; Рабфаковская; С. Ковалевской, 4, 5, 5а, 7, 11; Харьковская, 1, 8, 10, 10а, 38, 47; Береговая, 273, 275, 297, 297а; пер. Береговой, 47, 51, 53; Госпаровская, 28, 30, 32, 41, 42, 44, 45, 47.
20	Муниципальное автономное дошкольное образовательное учреждение детский сад N 62 города Тюмени	ул. Камчатская, 171	Камчатская, 36, 37, 41, 43, 45, 47а, 50, 177; Судостроителей, с 32 по 40, 71, 71/1; Казачьи Луга, 4/1, 4/2; Стартовая.
21	Муниципальное автономное дошкольное образовательное учреждение детский сад N 64 комбинированного вида города Тюмени	ул. Загородная, 9	Свердловка, 1, 2; Цюльковский; Сургутская, 4, 11, 13; 25лет Октября, 40, 46; Непцова, (до Осиенко); Волдинов; Пароходская; Загородная, 9; Республиканская, с 235; Береговая, 237-249.
22	Муниципальное автономное дошкольное образовательное учреждение детский сад N 65 города Тюмени	ул. Ершова, 23 ул. Ершова, 35	Корпус 1 Беляева, 25, 25/1, 27, 29/2, 37; Мусоргского, с 43; Жуковского, 1-73; Макарова, 1-39; Ершова, 1-53; Алябьева, (кроме 1-58); Потемкина, 1-33; Литейщиков, 1-41; Шоссейная, 20; Гагарина, 1-40; М. Расковой, 55; Ушакова, 60; Судоромнтная, 1-22; Нахимова; Ермака; Кулибина; Малиновского, 4, 4/1, 4/2, 4/3, 4/4, 6, 6а, со 149 д.с.8. Корпус 2 Беляева, 29, 31, 33, 35, 37; Мусоргского, 1-42; Жуковского, 74-94; Макарова, 40-60; Ершова, 54-60; Алябьева, 1-58; Потемкина, 34-64; Источник, 6, 7; Литейщиков, 42-87; Шоссейная, 1-20;

Продолжение. Начало – на стр. 5-7.

	вида города Тюмени		
31	Муниципальное автономное дошкольное образовательное учреждение детский сад N 85 города Тюмени	ул. Республики, 176а ул. Геологоразведчи ков, 28 ул. 50 лет ВЛКСМ, 103	Республики, 146, 163, 164, 170, 172, 174, 176, 178, 180, 182, 186, 187, 188, 190, 190а, 192, 194, 196, 198; Тульская, 2, 2а, 3, 4, 5, 6, 6а, 7, 8, 8а, 12; Пермьякова, 14, 22, 24, 34, 42; Геологоразведчиков, 22, 23, 24, 26, 30, 32, 33, 34, 35, 36, 38, 40, 42, 43, 46, 47, 48, 50, 52, 55; 50 Лет ВЛКСМ, 85, 87, 89, 91, 91а, 91б, 93, 93а, 95, 97, 99, 101, 105, 107.
32	Муниципальное автономное дошкольное образовательное учреждение детский сад N 87 города Тюмени	пр. Геологоразведчи ков, 45 ул. Рижская, 82а	Корпус 1 Дети поступают со всего города по заключению ПМПК. Корпус 2 территория муниципального образования городской округ город Тюмень.
33	Муниципальное автономное дошкольное образовательное учреждение детский сад N 88 города Тюмени	ул. Минская., 15-а	Холодильная, 31, 49, 51, 54, 56, 57а, 62; Харьковская, 52, 52а, 52б, 53, 57, 59, 59а; 50 лет Октября, 34, 36, 36а, 37а, 37б, 39, 46; Минская, 7, 15; Быстрьгина, 4, 11; Елизарова, 8; Корабельный проезд, 1-16; Промышленная, 16.
34	Муниципальное автономное дошкольное образовательное учреждение детский сад N 89 комбинированного вида города Тюмени	ул. Парфенова, 26 а ул. Республики, 173а	Корпус 1 Республики, 171, 171а, 175, 181, 183, 189; Тульская, 8, 12; Парфенова, 17, 18, 20, 20а, 20/1, 22, 28, 32, 34, 36, 38, 40; Севастопольская, 15, 17, 21, 23, 25, 27, 30, 33, 33/2, 33/3, 35, 39; Рижская, 65, 67, 78; Энергетиков, 44, 44а. Корпус 2 Дети поступают со всего города по заключению ПМПК.
35	Муниципальное автономное образовательное учреждение детский сад N 90 комбинированного вида города Тюмени	ул. Севастопольская, 8а	Энергетиков, 45а, 45а/1, 49, 51, 51а, 51б, 53, 53/1, 53/2, 53/3; Севастопольская; 4, 4/1, 4а, 5/7, 1; 50 лет Октября, 64, 70, 72, 74, 74/2, 74/3, 74/4, 76, 78, 78/2, 80, 80/1, 80/2, 82, 84; Харьковская, 83, 85а, 85.
36	Муниципальное автономное дошкольное образовательное учреждение детский сад N 92 комбинированного вида города Тюмени	ул. Игримская, 22а	Бирюзовая; Маршака, 4; Малышева; Игримская; Блохера; Королева; Тверская, 1-19; Верхнетарманская, 1-5; Егорьевская, 1-8; Малый Арбат, 15, 16, 17, 18; Журавлина, 25, 27, 30, 32, 34, 47, 50; Газопромисловая, 2, 4, 6, 7, 9; Червишевский тракт, 31, 31/1, 33, 33/1, 35, 78, 80, 82, 84, 86, 88, 90, 92, 94, 94/1; Гастелло, 65, 67, 69, 71, 73; Ставропольская, 11, 13, 15, 17, 69; Кубанская; Баумана; 9 января, (от Калужской до Пархоменко); Закалужская; Братская; 8-й Степной переулок; 7-й Степной переулок; Калужская; Гольшмановская; Воеводы Бяратинского; Стрелецкая; Комаровская; 2-я Школьная; Уездная; ул. Слободская; Губернская; Спасская; Посадская; Престольная; ул. Волостная; Земская; Жукова; Слободской 1-7 проезд; Посадский 1-4 проезд; Престольный 1-2 проезд; Губернский 1-6 проезд; Поселковый переулок.
37	Муниципальное автономное дошкольное образовательное учреждение детский сад N 95 города Тюмени	ул. Гастелло 65а ул. Гастелло, 75	Мельникайте, 42, 44, 44а, 46, 46а, 48, 48а, 50, 50а, 51/1, 52, 54, 54/2, 56, 58, 60, 61, 61а, 61б, 62, 64, 66, 69, 71; Харьковская, 54, 54а, 54б, 56, 57/1, 57/2, 58/1, 58/2, 59, 59а, 59б, 60/1, 60/2, 60/3, 60/4; Минская, 2, 2/1, 3, 3/1, 3/2, 3а, 3б, 4, 5, 5а, 5б, 6, 7, 7/1, 8, 9, 9б, 10а, 11, 12, 12а, 14, 16, 18, 20, 22, 32; Одесская, 33, 35, 36, 39, 40, 40а, 41, 41а, 43, 44, 44/1, 46, 46а, 47, 47/1, 48, 49, 50, 51, 53, 55, 57, 59, 59/1, 61, 61/2, 63; 50 лет Октября, 32, 34, 36, 36а, 36/1, 37, 37а, 37б, 38, 39, 39а, 41, 43, 44, 45, 47, 49, 51, 55.
38	Муниципальное автономное дошкольное образовательное учреждение детский сад N 96 города Тюмени	ул. Харьковская, 62 ул. 50 лет Октября, 51а	Корпус 1 Колхозная, 2-24; Чаплина, 2-24; Союзная, 2-25; Лопарева, 2-25; Депутатская, 2-25; Физкультурная; Совхозная; Пышминская; Московский тракт, 14, 16, 16а, 18; Червишевский тракт, 5, 7, 9; Мира, 2в; Волгоградская, 15; Фрунзе; Революции; Декабристов; Зои Космодемьянской; Молодогвардейцев; Гастелло; Шмидта; Самарцева, 3; Карла Маркса, 12/1; Паровозная. Корпус 2 Волгоградская, 18-62; Новосибирская, 23-35; Интернациональная, 4-60; Калинин, 2-26; 9-е Января, 2-104, 1-75; Транспортная, 2-40, 19-67; Большевиков, 8-30, 5-19; Мира, 12-64, 41-105; Карла Маркса, 12-84, 25-87; Куйбышева, 22-88, 51-77; Декабристов, 12-80, 3-65; Первомайская, 8-38, 60; 8 Августа, 48-60, 59-67; Гвардейская, 59-63; пер. 9 Января, 34-48; пер. Юннатов, 8-94, 7-31; пер. Можайский, 4-36, 1-71; Курганский проезд, 18-28, 15-29. Корпус 3 Волгоградская, 4-7; Мира, 2-64; Фрунзе, 6; Московский тракт, 14-48; Карла Маркса, 3-87; пер. Курганский, 2-29; пер. Юннатов, 1-94; Калинин, 1-51; Декабристов, 2-95; Куйбышева, 1-88; Новосибирская, 17-80; Транспортная, 2-66; Большевиков, 5-20; 9-е Января, 1-73; Ленинградская, 1-35; пер. Можайский, 1-34; Червишевский тракт, 1-19; Конституция; Пышминская, 4-25; Совхозная, 2-31; Агеева, 4-24; Революции, 1-22; Чаплина, 1-19.
39	Муниципальное автономное дошкольное образовательное учреждение детский сад N 99 города Тюмени	ул. Волгоградская, 5 ул. Ленинградская, 2 ул. Волгоградская, 16	Одесская, 18, 18а, 20, 22, 22а, 24, 24а, 26; Харьковская, 65, 67, 69, 69а, 70, 71, 71а, 83, 85; Мельникайте, 55, 57, 59, 61, 61б, 63, 67, 69; Жигулевская, 2, 3, 4, 7; Хабаровская, 19, 20, 21, 22, 23, 24, 25, 26, 27, 28, 29, 30, 31, 32, 33, 34, 35, 36, 37, 38, 39, 40, 41, 42, 43, 44, 45, 46, 47, 48, 49; Курская, 19, 19а, 19/1, 19/2. Энергетиков, 6, 16, 18, 20, 21, 24, 37, 37а; Одесская, 38, 44; Мельникайте, 61, 63, 64, 65, 81, 83, 85, 87; 50 лет Октября, 24, 26, 30, 32, 34, 36а, 46, 48, 50, 54; Киевская, 50; Холодильная, 54, 55, 57, 60, 62, 84, 114. Карская, 2, 4, 13, 21; Малыгина, 1-57; С.-Щедрина, 32, 34, 36, 44, 48; Седова, 1, 2, 3, 4, 5, 6, 7, 8, 9, 15, 17, 19, 19/1, 55; Республики, 86, 86/1, 86/2, 88, 90, 92; Мурманская, 2, 3, 3а, 4, 5, 7, 65; Шиллера, 22; Северная; М. Тореза, 1, 2, 5; Кольский пер. 1.
40	Муниципальное автономное дошкольное образовательное учреждение детский сад N 100 города Тюмени	ул. Харьковская, 73А ул. Харьковская, 69-б	Корпус 1 пр. Геологоразведчиков, 2, 4, 6, 7, 9, 11, 12а, 13, 16, 21; Мельникайте, 113, 115, 117, 119; Республики, 155, 164, 165, 167, 169, 210, 213, 212, 214, 216, 223, 227, 229, 233, 241, 246, 248; 50 лет ВЛКСМ, 67, 69, 71, 71а, 77, 79, 80, 81, 81а; Корпус 2 50 лет ВЛКСМ, 73, 75, 77, 79, 83; Тульская, 2, 2а, 3, 4, 5, 6, 7.
41	Муниципальное автономное дошкольное образовательное учреждение детский сад N 101 города Тюмени	ул. Мельникайте, 79 ул. 50 лет Октября, 32а	Пермякова, 27, 29, 31, 35, 39, 39/1, 41, 43; пр. Ткацкий 3, 5, 6, 7, 8, 14; 30 лет Победы, 77, 79, 83, 85.
42	Муниципальное автономное дошкольное образовательное учреждение – центр развития ребенка детский сад N 105 города Тюмени	ул. Карская, 17а	Кооперативная; Боровая; Ковалева; Плехановская; Анатолия Секисова; пер. Кузнецкий; Восточная; Уральская, (кроме 53,74); Ямская, 60-100 (кроме 71, 73, 75, 77, 88, 90, 94, 96, 98); Чернышевского; Лунова; Л. Толстого; Болотникова, (нечетная сторона, кроме
43	Муниципальное автономное дошкольное образовательное учреждение детский сад N 106 общеразвивающего вида с приоритетным осуществлением физического развития детей города Тюмени	пр. Геологоразведчи ков, 12 ул. Геологоразведчи ков, 6б	Корпус 1 пр. Геологоразведчиков, 2, 4, 6, 7, 9, 11, 12а, 13, 16, 21; Мельникайте, 113, 115, 117, 119; Республики, 155, 164, 165, 167, 169, 210, 213, 212, 214, 216, 223, 227, 229, 233, 241, 246, 248; 50 лет ВЛКСМ, 67, 69, 71, 71а, 77, 79, 80, 81, 81а; Корпус 2 50 лет ВЛКСМ, 73, 75, 77, 79, 83; Тульская, 2, 2а, 3, 4, 5, 6, 7.
44	Муниципальное автономное дошкольное образовательное учреждение детский сад N 108 города Тюмени	ул. Пермякова, 29	Пермякова, 27, 29, 31, 35, 39, 39/1, 41, 43; пр. Ткацкий 3, 5, 6, 7, 8, 14; 30 лет Победы, 77, 79, 83, 85.
45	Муниципальное автономное дошкольное образовательное учреждение детский сад N 109 комбинированного вида города Тюмени	ул. Ямская, 94а	Кооперативная; Боровая; Ковалева; Плехановская; Анатолия Секисова; пер. Кузнецкий; Восточная; Уральская, (кроме 53,74); Ямская, 60-100 (кроме 71, 73, 75, 77, 88, 90, 94, 96, 98); Чернышевского; Лунова; Л. Толстого; Болотникова, (нечетная сторона, кроме

			11); Военный городок; Степана Халтурина; Энгельса 12; Гранитная 10АФ.
46	Муниципальное автономное дошкольное образовательное учреждение центр развития ребенка детский сад N 110 города Тюмени	ул. Садовая, 123а	ул. Военная, (нечетная сторона); ул. Почтовая, (четные); ул. Октябрьская; ул. Комбинатская, 36, 38, 42, 63; ул. Ямская, (после N 100); ул. Садовая, (нечетная сторона с N 70).
47	Муниципальное автономное дошкольное образовательное учреждение центр развития ребенка детский сад N 111 города Тюмени	ул. Олимпийская, 36, корп. 1 ул. Олимпийская, 36а	Корпус 1 Олимпийская, 4, 8, 16, 20, 24, 30, 34, 36, 51; Монтажных, 2, 6, 10, 30 лет Победы, 115, 115а. Корпус 2 Олимпийская, 6, 6а, 10, 12, 12а, 18, 22, 26, 28, 32, 42, 42а; Монтажных, 4, 8, 12, 14, 16, 18; СНТ «Дорожники», «Суходолье», «Лесная поляна».
48	Муниципальное автономное дошкольное образовательное учреждение детский сад N 112 города Тюмени	ул. Волгоградская, 14 ул. Волгоградская, 14 а	Ленинградская, 16, 26-30, 165; Карла Маркса, 1-31, 40, 93, 123; Мира, 2в –48, 63; Волгоградская, 2-109; Калинин, 2-75; 9-е Января, 4 -98; Декабристов, 3-47; Куйбышева, 2-36; Лизы Чайкиной, 1-28; Московский тракт, 14-24, 87, 117а, 119, 121, 123, 129, 135, 143, 145, 167, 179; Самарцева, 1-29; Союзная, 1-25; Пышминская, 3а-27, 176; Революции, 1а – 29; Транспортная, 119, 128.
49	Муниципальное автономное дошкольное образовательное учреждение центр развития ребенка детский сад N 113 города Тюмени	ул. Ватутина, 20 корпус 1	Юганский проезд, 13; Ветеранов труда, 3, 5, 7, 9; Ватутина, 20, 24, 26, 28, 30, 32а, 55, 79, 79/1; Спорт, 91, 93, 95.
50	Муниципальное автономное дошкольное образовательное учреждение детский сад N 114 комбинированного вида города Тюмени	ул. Пермякова, 25 корпус 1	Пермякова, 21, 23, 23а, 23/1, 25, 63, 63/1; 30 лет Победы, 73, 75, 76, 78, 79а, 81, 86, 92, 94, 96.
51	Муниципальное автономное дошкольное образовательное учреждение детский сад N 118 города Тюмени	ул. Пермякова, 51, корпус 1	Пермякова, 45, 47, 51, 53; Широтная, 65, 67, 69, 73, 79, 81, 92, 92/1, 94, 96, 96/1, 96/2; Николая Гондатти.
52	Муниципальное автономное дошкольное образовательное учреждение Центр развития ребенка – детский сад N 121 города Тюмени	ул. Шишкова, 82	Шишкова, 48, 52, 54, 82а, 84; 100; Щербакова, 142/2, 142/1, 142, 146, 146/1, 146/2, 150, 150-1, 150-2; Велижанская, 72, 73, 75; Сосыновская, 45, 47, 49; Сергея Лаза, 57, 59, 61; Чайковского, 44, 45, 45а; Безымянная; Есенина, с 44; Доронина, с 44; Ракетная, с 44; Лобкова, с 44; Хохлова; Тухачевского; Тухачевского; Тимуровцев.
53	Муниципальное автономное дошкольное образовательное учреждение детский сад N 122 общеразвивающего вида с приоритетным осуществлением физического развития детей города Тюмени	ул. Белинского, 26 ул. Короленко, 10 ул. Л. Толстого, 64	Корпус 1 Белинского; Таврическая; Клары Цеткин; Товарное шоссе; Болотникова, 11; Уральская, 53, 74; Ипподомская; Самарская; Черепанова; Железнодорожная; Краснодольная. Корпус 2, 3 Ленна, 20 – 57; Герцена; Первомайская; Грибоедова; Кузнецова; Смоленская; Дзержинский, с 50; Челюскинцев, 12 – 40; Вокзальная; 8 Августа; Крупской; Туринская; Орловская; Красная, 15 – 30; Семакова; Орджоникидзе, 60 – 70; Короленко; Достоевского; Запольная; Урицкого; Каширская; Гвардейская; Железнодорожная; Ялуторовская; Фестивальная; Мусская.
54	Муниципальное автономное дошкольное образовательное учреждение Центр развития ребенка – детский сад N 123 города Тюмени	ул. Ватутина, 18, корпус 1	Новогодняя, 45-56; Сосыновская, 32-58; Студенческая, 35-67; Спорт, 44-68; Таежная, 36-56; Ватутина, 10, 12, 14, 16, 16а, 18, 23-47, 51; Велижанская, (частный сектор); Юганский, 4, 9, 11; Шаньский, 9, 14а; Студенческая, 60, 70, 70а, 72; Спорт, 72-89; Таежная, 64-89.
55	Муниципальное автономное дошкольное образовательное учреждение центр развития ребенка детский сад N 125 города Тюмени	ул. Широтная, 103а ул. Широтная, 114, корп. 1	Корпус 1 Широтная, 93, 95, 97, 99, 101, 103, 105, 106, 106а, 106б, 107, 108, 108/5, 112, 112/1, 112/2, 112/3; Корпус 2 Широтная, 108а, 108/1, 108/2, 108/3, 110, 110/1, 114, 114а, 114/2, 118, 118/1, 118/2, 118/3, 120, 120/1, 120/2, 122, 122/1, 124, 126, 126/1, 126/2, 126/3, 128, 128а; Николай Ростовцева; Суходольская.
56	Муниципальное автономное дошкольное образовательное учреждение детский сад общеразвивающего вида с приоритетным осуществлением физического развития детей N 126 города Тюмени	ул. Широтная, 117	Широтная, 109, 109а, 111, 111а, 113, 113/1, 130/1, 130/2, 132, 134, 134/1, 134/2, 136/1, 136/2, 136/3, 136/4, 136/5, 136/6, 136/7, 146, 146/1, 148, 148/1, 148/3, 150, 156/1, 156/2.
57	Муниципальное автономное дошкольное образовательное учреждение детский сад N 127 города Тюмени	ул. Избышева, 4	Верещагина; Сеченова; Дружбы 1 – 50; Оболенского; Владимирская; Пермская; Мусы Джалиля; Хохлова; Доронина; Комсомарцевской; Есенина, Ракетная; Лобкова; Кондинская; Павлова, Жданова; Хусанова; Комарова; М. Пукановой; Пирогова; Безноскова; Мушлы-Нур Вахитова; Сурикова; Г. Тукая; Спартака; Перова; Центральная; Магистральная; Неабакова; пер. Пожарского; 3-й Новый пер.; Пограничников; Булата Сулейманова; Василия Левушкина; Виктора Бугаева; Дорожный пер.; Железнодорожная; Заводская; Малая Заречная; Казаровская; Космическая; Мирная; 1-я Молодежная; 2-я Молодежная; Халиуллы Валеева; пер. Мангазейский; Мостовой 2-й пер.; Пефтиников; 1-я Покая; Покая 2-я; Покая 3-я; Новый 1-й пер.; Новый 2-й пер.; Новый 3-й пер.; Парниковая; пер. Парниковый; Петра Шестакова; Родная; Якова Точеднова; пер. Степной; Хабибуллы Якина; Видный переулок; Горная; Заповедная; Зернистая; Калининская; пер. Ключевской; Луная; Млечный переулок; Сезонная; Тумашная; Хуторской переулок; Серебристая; Грушевая; Виноградная; Розовая; Цветочная; Георгия Жукова; Семена Дежнева; Карельская; Березовая; Купеческая; Новозымянская; Гранатовая; Клубничная; Тенистая; Липовая Фруктовая; Яблоневая; Вишневая; Сосновая; Кленовая; Ромашковая; Васильковская; Незабудковая; Обелиховская; Любимая; Рябиновая; Садовая; Тюменская 1-я улица; Александра Рытвицкого; Степана Третьякова; Удачная; Крещенская; Дивная; Сергея Шахлина; Петропавловская; пер. Планетарный; Дмитрия Янина; Петра Потапова; Междуреченская; Чусовская; Салаирский тракт; Центральная; пер. Маринский; Маринская; Славянская; СНТ «Русское поле», «Солнышко», «Нефтяник», «Автотранспортник-2», «Липовый остров», «Рябинушка», «Степное», «Энергетик».
58	Муниципальное автономное дошкольное образовательное учреждение детский сад N 130 общеразвивающего вида с приоритетным осуществлением физического развития детей города Тюмени	ул. Федонинского, 116	Южная; Правды; Суворова; Физкультурная; Депутатская, (до Молодежная); Лопырева, (до Демьяна Бедного); Союзная, (до Демьяна Бедного); Федонинского, 1-12.
59	Муниципальное автономное дошкольное образовательное учреждение детский сад N 131	ул. 30 лет Победы, 20	30 лет Победы, 92, 101, 105, 109 – 126; Олимпийская, 9, 9/3, 19, 21, 25, 27, 37 – 49.

	комбинированного вида города Тюмени		
60	Муниципальное автономное дошкольное образовательное учреждение детский сад N 132 общеразвивающего вида с приоритетным осуществлением физического развития детей города Тюмени	ул. 30 лет Победы, 114	30 лет Победы, 22, 93, 93а, 98, 100, 104, 106, 108, 108а; Олимпийская, 15, 17, 23, 33, 35, 37; пр. Ткацкий, 1, 10, 12, 16, 18, 20, 24.
61	Муниципальное автономное дошкольное образовательное учреждение детский сад N 133 общеразвивающего вида с приоритетным осуществлением физического развития	ул. Менжинского, 55 ул. Волочанская, 48 ул. Спорт, 2в	Корпус 1,2 Ватутина, 8а, 13-15, 19, 19а; Менжинского, 1-56; Мамина-Сибиряка, 4, 20; Новогодняя, 1-21, 4-10, 27, 31-41; Спорт, 1г, 3-12, 15-38; Таежная, 17-33; Сосыновская, с 4-33; Студенческая, с 4-17; Щербакова, 15, 16, 16/1, 17, 18, 140, 142/3, 142/4, 144; Шишкова, 4, 8, 10, 11, 11а, 12, 16, 16/1, 17, 19, 20, 22, 24, 24/1, 42, 44, 46; Магаданская, 3, 6, 11, 11/1, 12, 13, 15, 18; Дружбы, 75, 102, 106-153; Ракетная, до 44; Коммунальников, 4, 10, 16; Новогодний переулок, 3, 6, 7; Чайковского, 13-39б; Волочанская, 5-9, 11, 21-50; Есенина, до 44; Доронина, до 44; Лобкова, до 44; Сеченова, 67-16; Репина, 3-14; Ударная, 3-12; Рационализаторов, 3-12, 15, 16, 19, 22, 22/1; Таежная, 3-11, 60; Менжинского, 30, 36, 42, 48, 54, 62, 64; Даргомыжского. Корпус 3 Дети поступают со всего города по заключению ПМПК.
62	Муниципальное автономное дошкольное образовательное учреждение детский сад N 134 общеразвивающего вида с приоритетным осуществлением физического развития детей города Тюмени	ул. Газовиков ба ул. Эрвье, 16. к. 2.	корпус 1 Щербакова, 86а, 96, 96а, 98, 106, 110, 112, 114; Газовиков, 2, 6, 8, 12, 18; Муравленко, 1, 1/1, 3, 3/1, 3/2, 3/3, 6, 13, 15, 15а. корпус 2 Газовиков, 41, 41/1, 43, 45, 49, 49/1, 51, 53, 53/1, 55; Муравленко, 35, 37, 37/1, 37/2, 37/3, 39, 39/1, 39/2, 41, 41/1; пр. Заречный, 33, 35, 37, 37/1, 39, 39а/1, 41, 43; Эрвье, 10, 10/1, 12, 12/1, 14, 14/1, 16, 16/1, 24, 24/1, 24/2, 24/3, 26, 28, 28/1, 28/2, 28/3, 30, 30/1, 30/2, 30/3, 30/4, 30/4/1; пр. Солнечный 22, 26, 27, 27/1, 27/2.
63	Муниципальное автономное дошкольное образовательное учреждение центр развития ребенка – детский сад N 135 города Тюмени	ул. Володарского, 59 ул. Республики, 58	Володарского; ул. Хохрякова; Профеонозия, (68 – 92 до ТЦ «Ренталл»); Лепина; Орджоникидзе, 47, 50а, 51, 52, 54, 56, 57, 58, 60, 62; Республики, (до 86); 8-е Марта; Водопроводная, с 36; Дзержинского, 19-40; Челюскинцев, с 31; Кирова; Урицкого; Советская, (четные); Красина; Тургенев; Семакова; Смоленская; Станкоостроителей; Энгельса; Немцова, 101.
64	Муниципальное автономное дошкольное образовательное учреждение детский сад N 138 города Тюмени	ул. Широтная, 91	Василия Гольцова, с 16; Евгения Богдановича; Станислава Карпаневича; Михаила Сперанского, с 1 по 20.
65	Муниципальное автономное дошкольное образовательное учреждение детский сад N 139	ул. Ставропольская, 7	Ставропольская, 1, 1/1, 1/2, 1а, 1б, 1в, 2, 2а, 3, 4, 5, 8, 9, 11, 11а, 13, 19; Самарцева, 20, 103 – 180; Панфилова; Южная; Инженерная; Техническая; Сибирская; Тракторная; Совхозная; Пышминская.
66	Муниципальное автономное дошкольное образовательное учреждение детский сад присмотра и оздоровления N 141 города Тюмени	ул. Монтажных, 24	Широтная, 119, 121, 123, 125, 129, 138, 149, 152, 154, 154/1, 158, 159; Михаила Сперанского, 21, 23, 25, 27, 29, 39, 69; Монтажных, 12, 14, 16, 18.
67	Муниципальное автономное дошкольное образовательное учреждение детский сад N 143 общеразвивающего вида с приоритетным осуществлением физического развития детей города Тюмени	ул. Метелевская, 11	Метелевская; Княжевская; Анатолия Шакшина; Лучистая; Облепиховая; Провинциальная; Небесная; Бердюзская; Клебаня; переулок Бердюзский; Деревенская; Знаменская; Золчих Искуств; Калининская; Петровская; Светлая; Перестроички; Солнечная; Весенняя; Демократическая; Счастливая; Жемчужная; Начальная; Молодая; Мастеров; Привольная; Умельцев; проезд Воронинские горы; проезд Февральский; ДНТ «Знание кедры Тюмени», Ривьера, «Весна», «Ласка», «Парик», «Колоес-1», «Колоес-2», «Колоес-3», «Колоес-4».
68	Муниципальное автономное дошкольное образовательное учреждение детский сад N 144 комбинированного вида города Тюмени	ул. 70 лет Октября, 10	Гольшева; Мелиораторов; 70 лет Октября; Сидора Пугилова; Буровиков; Зимняя; Угорская; Ненецкая; Западная 2-я; Западная 3-я; Западная 4-я; Западная 5-я; Западная 6-я; Северная 2-я; Северная 3-я; Северная 4-я; Северная 5-я; Западная 1-я; с/о «Энергия», «Малинка», «Энергостроитель», «Горфиник», «Корабельщик», «Мелиоратор», «Березка», «Русское поле», «Раздолье».
69	Муниципальное автономное дошкольное образовательное учреждение центр развития ребенка – детский сад N 146 города Тюмени	ул. Моторостроителей, 3	Стахановцев, 1, 2, 3, 6; Майский проезд, 1, 1/1, 1/2, 3, 5; Народная, 2, 4, 4/1, 4/2, 4/3, 4/4, 4/5, 4/6, 6; 30 лет Победы, 146, 146/1, 148, 148/1, 148/2, 148/3.
70	Муниципальное автономное дошкольное образовательное учреждение детский сад N 149 города Тюмени	ул. Пражская, 42 ул. Беляева, 13	Корпус 1 Строителей; Муромская; Земляных; Матмассовская; поэта Мусы Джалиля; поэта Габдуллы Тукая; Кубасова; Полева; Юганская; 50 лет Победы; Нефтяников; Тимофея Чаркова; Феликса Аржанова; Академика Сахарова, (четная сторона); Просторная; Лебяжья; Монолитная; Надежды; Топчева; Пятницкая; Венская; Беловская. Корпус 2 Беляева, 15, 17, 17а, 19, 21, 21а, 23; М. Захарова 2, 3, 5, 7, 7а, 9, 11, 11/1; Сулдоремонтная, 21, 23, 28, 29/1, 31, 31/1 34; Малиновская, 2

			проезд Летний.
72	Муниципальное автономное дошкольное образовательное учреждение детский сад N 153 города Тюмени	ул. Широтная 91-а	Широтная, 80, 82, 83, 83а, 83/1, 83а/1, 100 (с корпусами), 102, 104 (с корпусами); Прокопия Артамонова; Василия Гольцова, 2, 4, 8, 10, 11, 12, 13, 14.
73	Муниципальное автономное дошкольное образовательное учреждение детский сад N 155 города Тюмени	ул. Буденного, д. 9 ул. Ияна Крылова, 19-а	Корпус 1 Буденного, 1 – 14, 15; А. Пушкина, 1-9 (нечетные); И. Крылов, 2, 2а, 4, 12; Измурдунная, 11-18, 20-25; Волгоградская; Полольская; коттеджный поселок ООО «Пригородное»; 2 км Старотобольского тракта. Корпус 2 А. Пушкина, 2-8 (четные); И. Крылова, 1 – 25 (нечетные), 24, 26; Шебадина, 1 – 11; Измурдунная, 1-3, 6-10; Высотная; П. Битюкова; пер. П. Битюкова; Антипинская; пер. Антипинский; Благовещенская; пер. Благовещенский; Добрая; пер. Добрый; Раздольная; Тепличная; Беловежская; Измайловская; Каспийская.
74	Муниципальное автономное дошкольное образовательное учреждение центр развития ребенка – детский сад N 158 города Тюмени	ул. Александра Логунова, 8	Пермякова, 46а, 48, 48/2, 50, 50а; 30 лет Победы, 60, 60/2, 62; Логунова, 3, 4, 6, 10.
75	Муниципальное автономное дошкольное образовательное учреждение детский сад N 160 общеразвивающего вида с приоритетным осуществлением познавательно-речевого развития детей города Тюмени	ул. Муравленко 19, корпус 1 ул. Эрвье, 12, корпус 1	Щербакowa, 86, 88, 90; Муравленко, 5, 7, 9, 17, 19; Газовиков, 14, 20, 22, 24, 26, 28, 30, 33, 61, 63, 65, 67, 69, 71.
76	Муниципальное автономное дошкольное образовательное учреждение детский сад N 161 города Тюмени	ул. Константина Заслонова, д. 19	Вересковая, 1, 3, 5, 7, 7/1, 15, 15/1, 17, 17/1, 19; Мебельщиков; Лесопарковая; К. Заслонова; Камчатская, 1, 2, 2/1, 2а, 3а, 10, 11, 13, 14, 15, 16, 16а, 17, 17а, 18, 18а, 19, 19а; Западная; Барабинская; Сахалинская; Гилевская; Судостроителей, с 1 по 31; Элеваторная, все дома; Гуркина.
77	Муниципальное автономное дошкольное образовательное учреждение детский сад N 162 города Тюмени	ул. А. Логунова, д.14	30 лет Победы, 44, 44/1, 46, 48, 50, 52, 54, 56, 58; Логунова, 12, 14, 16, 18, 18а, 20, 22; Федорова, 1, 4, 6, 6/1.
	Муниципальное автономное дошкольное образовательное учреждение центр развития ребенка - детский сад N 163 города Тюмени	ул. Монтажников, 11 корп. 2	Моторостроителей, 1, 2, 2/2, 2а, 4, 4а, 5, 8, 10, 10/1, 12, 14, 14/1, 14/2; Монтажников, 1, 11, 13, 13а, 13/1, 13/2, 15, 15а, 17, 17/1, 19; Широтная, 129, 129/1, 129/2, 129/3, 129/4; 30 лет Победы, 132, 134, 138, 138а, 140, 142, 142/1, 144.
78	Муниципальное автономное дошкольное образовательное учреждение детский сад N 164 города Тюмени	ул. Пермякова, 54б ул. Пермякова, 54, корп. 1	Пермякова, 52, 54, 54а, 56, 56а, 57, 58, 60, 62, 62/1; Широтная, 51, 53, 55, 57, 59, 59а, 61, 61а, 63.
79	Муниципальное автономное дошкольное образовательное учреждение детский сад N 165 города Тюмени	ул. Дружбы 161	Ватутина, 2, 4, 6; Дружбы, 157, 159, 163, 165, 167; Шанмский проезд, 4, 6, 8, 8/1, 10.
80	Муниципальное автономное образовательное учреждение центр развития ребенка – детский сад N 166 города Тюмени	ул. Новосибирская 119А ул. 9 Января, 124, корп. 1 ул. Московский тракт, 106, корп. 1	Корпус 1 Интернациональная, 35; Транспортная, 79, 82, 84, 79/2; Паровозная, 9, 11, 13; Амурская, 2, 4, 11; Новосибирская, 119, 129, 131; Московский тракт, 98, 100, 102, 104а; Магнитогорская, 4, 18. Корпус 2 Амурская, 43, 68, 75; Магнитогорская, 7, 10, 12, 16, 22, 28; Новосибирская, 116, 114, 131; перуулук 2-ой Степной, 68, 76; Московский тракт, 108, 108а, 117а, 121, 127, 137, 143, 145, 161, 163, 165, 167, 169, 177 все корпуса; пер. Магнитогорский; Горнищескомбинатовская, 12, 15, 3; пер. Молодогвардейцев. Корпус 3 9-е Января, 128-167; Молодогвардейцев, 1, 2, 41, 47, 51, 65, 73, 80, 81; Пархоменко, 25, 111, 115, 126, 128, 131, 133; Степная, 1, 5, 48, 51, 62, 63, 100, 108, 122, 124; переулук 1-ой Степной; Тимирязева, 4, 49, 119, 122, 125, 130, 141; Калинин, 58, 60, 65-133; Транспортная, 49, 105, 106, 108, 119, 124; Московский тракт, 11, 13, 15, 23, 25, 27, 29, 31, 33, 35, 37, 43, 83, 85, 87, 88, 117, 123, 131, 135, 139, 141, 146, 159, 173, 179 все корпуса; Невская, 99, 112, 114; Ставропольская, 77; Баумана, 111, 112.
81	Муниципальное автономное дошкольное образовательное учреждение центр развития ребенка – детский сад N 167 города Тюмени	ул. Газовиков, д. 21	Щербакowa, 118-122, 124; Газовиков, 3, 17, 19, 23, 25, 29; пр. Заречный, 2, 4, 6, 6/1, 6/2, 6/3, 10, 12, 14, 31; пр. Солнечный 2, 3, 4, 5, 6, 7, 8, 10, 12, 14.
82	Муниципальное автономное дошкольное образовательное учреждение детский сад N 169 с приоритетным осуществлением социально-личностного развития детей города Тюмени	ул. Широтная, 37	Логунова, 11; Федорова, 9, 11, 12, 12/1, 13, 14, 16, 18; Широтная, 33, 35, 39, 41, 43, 43/2, 45.
83	Муниципальное автономное дошкольное образовательное учреждение центра развития ребенка – детский сад N 172 города Тюмени	проезд Шанмский, 18а	Ветеранов труда, 1, 1/1; Дружбы, 132, 169; пр. Шанмский, 3, 5, 7, 12, 14, 16, 18, 20, 22.
84	Муниципальное автономное дошкольное образовательное учреждение центр развития ребенка – детский сад N 176 города Тюмени	ул. Мельникайте, 127 корп. 1	Мельникайте, 125, 125а, 125б, 125/1, 127, 127 а, 127а/1, 129, 133; В. Гнаровской, 4, 4/1, 4/2, 5, 5/1, 6, 6/1, 6/2, 7, 8, 9, 10, 10/1, 10/2, 10/3, 10/4, 12, 12/1, 12/2, 12/4, 12/5, 12/6, 12/7, 18; 30 лет Победы, 14, 14/1, 18; Кишиневская, 30; Федорова, до 12.
85	Муниципальное автономное дошкольное образовательное учреждение центр развития ребенка – детский сад N 177 города Тюмени	ул. Мельникайте, 131-1	Мельникайте, 129/1, 131, 135; Широтная, 11 – 31; пр. 9 Мая; Федорова, 12, 12/2, 12/3, 12/4, 12/5 до Широтной.
86	Муниципальное автономное дошкольное образовательное учреждение детский сад N 183 города Тюмени	ул. Радищева, 27/2а	Холодильная, 136, 138, 140, 142, (90, 93 к.1); 50 лет ВЛКСМ, 13, 13/1, 13/2, 13/3, 15, 15/1, 19, 19/1, 31, 33, 85; Салтыкова-Щедрина, 52, 54, 56, 58, 58/2, 53-59/1, 62/1, 64, 69; Красных зорь; А. Матросова; Малыгина, (четная сторона) от М. Тореза до Холодильной; М. Горького, от Малыгина до 50 лет ВЛКСМ; Мориса Тореза, 11, 12-а; Шиллера, 34, 34/1, 38, 44, 46, 46/2, 47; пер. Школьный; Радищева; Мориса Тореза, 12, 12а; Омская, 27, 27а, 29, 29а; Строителей, 5, 7, 9, 11; Тарская, 93, 95, 97; Попова, 4, 6, 7, 7 а, 7/2, 8, 10, 12;

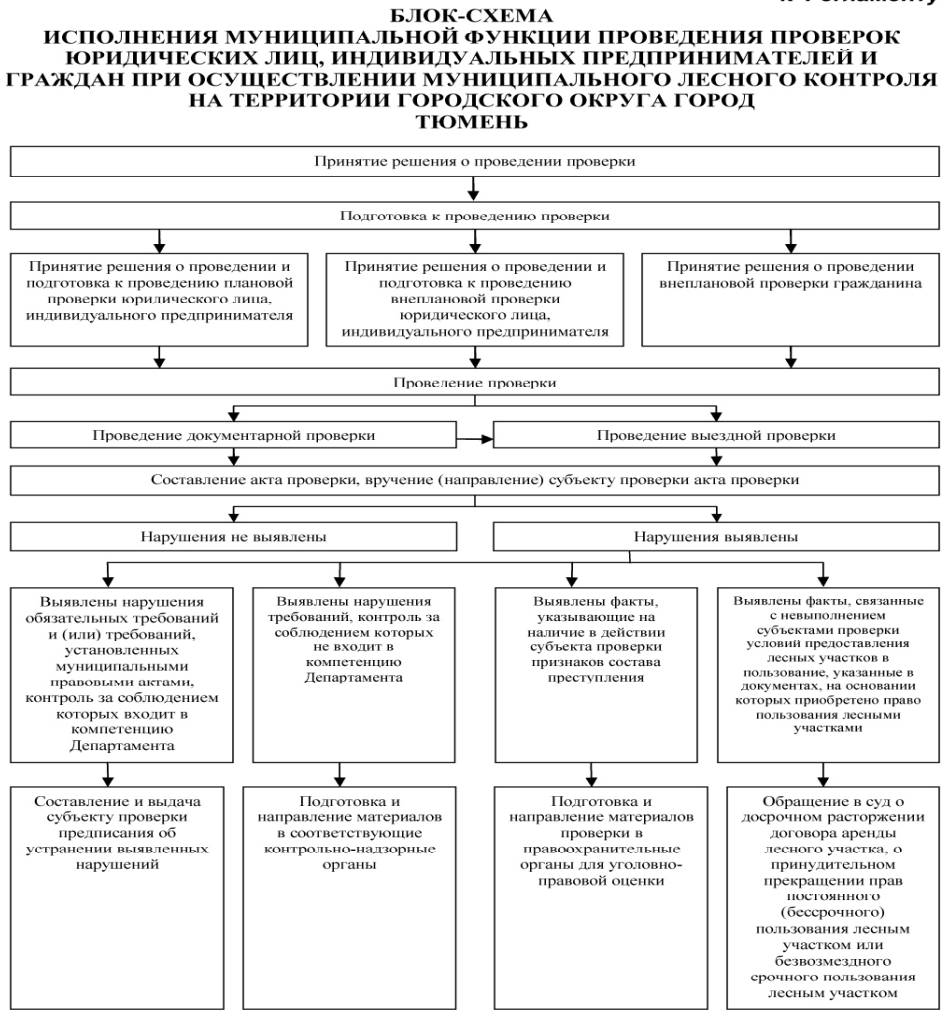
Окончание. Начало – на стр. 5-8.				
				Мельничная, 79, 89, 91, 93, 93а, 95, 97, 83 к.1, 83 к.2, 83/2 стр., 83/3 стр.; Ленская; Курганская; Ямальская; Московская; Огарева.
87	Муниципальное бюджетное дошкольное образовательное учреждение детский сад N 185 города Тюмени	ул. Широтная, 192, к. 3 ул. Широтная, 215, к. 2	1 корпус Широтная, 171, 171/1, 171/2, 171/3, 171/4, 171/5, 171/6, 171/7, 171/8, 171/9, 173, 173/1, 173/2, 173/3, 173/4, 173/5, 173/6, 180, 182, 184 6, 186, 188, 188/1, 190, 190/1, 190/2, 190/3, 190/4, 192, 192/1, 192/2, 194 194/1, 194/2, 194/3; Народная, 12-66 (четные); Янтарная; Вишнева; Знаний; Возрождения; Варшавская; Зоологическая; Азовская; Преображенская; Рождественская; Родниковая; Столичная; Линейная; Рязанская; Вознесенская; Федонинского, д. 71 (все корпуса). 2 корпус; Широтная, 179, 181, 183, 185, 187, 187/1, 187/2, 187/3, 187/4, 189, 189/1, 191, 193, 193/1, 193/2, 197/2, 197/3, 197/4, 197/5, 197/6, 209, 217; 217/1; Энергостроителей, 2-31 (все корпуса); Ияна Словова, 13, 15, 17, 19, 21, 23; Бульвар Бориса Щербины, 13, 14, 18, 20, 22; Малая Боровская, 4, 5, 7, 10, 12, 14, 16, 18, 20, 22, 24; Питерская, 1 – 21; Бунина, 1 – 22.	
88	Муниципальное автономное дошкольное образовательное учреждение детский сад N 186 города Тюмени	ул. Н. Зелинского, 21, к. 1, ул. Н. Семенова, 33, к. 2	1 корпус Пермякова, 63, 65, 66, 67, 68, 69, 70, 71, 72, 73, 74, 76, 77, 78, 80 и все корпуса; В. Гольцова, 6, 15; Бориса Опродклевая; Николая Зелинского, 1, 1/1, 3, 3/1, 5, 5/1, 5/2, 19, 23, 24 и все корпуса. 2 корпус Пермякова, 81, 82, 83, 84, 85, 86 и все корпуса; В. Гольцова, 1, 3, 5, 7, 9; Николая Семенова, 23, 25, 27, 29, 31, 33, 35 и все корпуса; Менделеева.	
89	Дошкольное отделение муниципального автономного общеобразовательного учреждения средней общеобразовательной школы N 3 города Тюмени	ул. Кемеровская, 16	Территория муниципального образования городской округ город Тюмень	
90	Дошкольное отделение муниципального автономного общеобразовательного учреждения средней общеобразовательной школы N 13 города Тюмени	ул. Игримская, 30	Территория муниципального образования городской округ город Тюмень.	
	Дошкольное отделение муниципального автономного общеобразовательного учреждения средней общеобразовательной школы N 14 города Тюмени	ул. Ялуторовская, 13	Территория муниципального образования городской округ город Тюмень.	
91	Дошкольное отделение муниципального автономного общеобразовательного учреждения средней общеобразовательной школы N 44 города Тюмени имени Героя Советского Союза Ивана Ивановича Федонинского	ул. Самарцева, 28	Территория муниципального образования городской округ город Тюмень.	
92	Дошкольное отделение муниципального автономного общеобразовательного учреждения средней общеобразовательной школы N 60 города Тюмени	ул. Николая Федорова, 3	Территория муниципального образования городской округ город Тюмень.	
93	Дошкольное отделение муниципального автономного общеобразовательного учреждения средней общеобразовательной школы N 66 города Тюмени имени 60-летия Великой Победы	ул. В. Гнаровской, 3	Территория муниципального образования городской округ город Тюмень.	
	Муниципальное бюджетное общеобразовательное учреждение для обучающихся с ограниченными возможностями здоровья основная общеобразовательная школа N 77 города Тюмени	пр. Геологоразведчиков, 8	Дети поступают со всего города по заключению ПМПК.	
94	Дошкольное отделение муниципального автономного общеобразовательного учреждения гимназии N 83 города Тюмени	ул. Революции, 199	Территория муниципального образования городской округ город Тюмень.	
95	Дошкольное отделение муниципального автономного общеобразовательного учреждения средней общеобразовательной школы N 90 «Крепыш» города Тюмени	ул. Мельничная, 80	Территория муниципального образования городской округ город Тюмень.	
	муниципальное бюджетное специальное (коррекционное) образовательное учреждение для обучающихся, воспитанников с ограниченными возможностями здоровья специальная (коррекционная) начальная школа – детский сад для слабовидящих и поздноослепших детей N 76 города Тюмени	ул. Парфенова, 30	Дети поступают со всего города по заключению ПМПК.	
96	Муниципальное бюджетное специальное (коррекционное) образовательное учреждение для обучающихся, воспитанников с ограниченными возможностями здоровья специальная (коррекционная) начальная школадетский сад для детей с нарушением опорно-двигательного аппарата N 82 города Тюмени	ул. Республики, 177	Дети поступают со всего города по заключению ПМПК.	
97	Муниципальное бюджетное специальное (коррекционное) образовательное учреждение для обучающихся, воспитанников с ограниченными возможностями здоровья специальная (коррекционная) начальная школадетский сад для слабовидящих и поздноослепших детей N 86 города Тюмени	пр. Геологоразведчиков, 11	Дети поступают со всего города по заключению ПМПК.	

<p>Постановление Администрации города Тюмени от 10.03.2015 N 38-пк О внесении изменений в постановление Администрации города Тюмени от 25.11.2006 N 24-пк</p> <p>В соответствии с Федеральным законом от 23.06.2014 N 171-ФЗ «О внесении изменений в Земельный кодекс Российской Федерации и отдельные законодательные акты Российской Федерации», руководствуясь статьей 58 Устава города Тюмени, Администрация города Тюмени</p> <p>ПОСТАНОВИЛА:</p> <p>1. Внести в постановление Администрации города Тюмени от 25.11.2006 N 24-пк «Об утверждении Положения об организации, проведении общественных слушаний и установлении публичных земельных сервитутов на территории города Тюмени» (с изменениями, внесенными постановлениями Администрации города Тюмени от 09.03.2007 N 6-пк, от 22.05.2008 N 62-пк, от 15.08.2008 N 107-пк, от 11.11.2010 N 117-пк, от 28.06.2011 N 67-пк, от 12.03.2012 N 20-пк, от 01.04.2013 N 22-пк, от 29.07.2013 N 78-пк, от 14.04.2014 N 57-пк, от 13.10.2014 N 205-пк) следующие изменения:</p> <p>а) в преамбуле постановления слова «ст. 59» заменить словами «статьей 58»;</p> <p>б) в наименовании постановления, пункте 1 постановления, наименовании приложения к постановлению слова «публичных земельных сервитутот» заменить словами «публичных сервитутот в отношении земельных участков»;</p> <p>в) в пункте 1.6 приложения к постановлению слово «земельные» исключить;</p> <p>г) абзац четвертый пункта 2.1 приложения к постановлению изложить в следующей редакции:</p> <p>«Прием и регистрацию заявлений граждан и юридических лиц, заинтересованных в установлении публичного сервитута для обеспечения интересов местного самоуправления или местного населения и проведении общественных слушаний, подаваемых в форме согласно приложениям 1, 2 к настоящему Положению, осуществляет уполномоченный орган. Заявление должно содержать цель и предполагаемый срок действия сервитута, к заявлению прилагается схема границ сервитута на кадастровом плане территории. Если установление публичного сервитута предусматривается в отношении всего земельного участка, приложение схемы границ сервитута на кадастровом плане территории к указанному заявлению не требуется.»;</p> <p>д) абзац шестой пункта 2.1 приложения к постановлению изложить в следующей редакции: «Если инициатором установления публичного сервитута в интересах местного самоуправления или местного населения на территории города Тюмени выступает заявитель (отраслевой (функциональный) или территориальный орган Администрации города Тюмени), то указанный заявитель осуществляет подготовку письма на имя Главы Администрации города Тюмени, содержащего цель и предполагаемый срок действия сервитута, к заявлению прилагаются схема границ сервитута на кадастровом плане территории и документы, предусмотренные абзацем пятым настоящего пункта. Если установление публичного сервитута предусматривается в отношении всего земельного участка, приложение схемы границ сервитута на кадастровом плане территории к указанному заявлению не требуется.»;</p> <p>е) пункт 2.4 приложения к постановлению исключить;</p> <p>ж) в подпункте «а» пункта 3.11 приложения к постановлению слова «готовит материалы по утверждению» заменить словами «осуществляет подготовку в порядке, предусмотренном действующим законодательством.»;</p> <p>з) пункт 3.11 приложения к постановлению дополнить подпунктом «а1» следующего содержания:</p> <p>«а1) в течение 5 рабочих дней со дня издания приказа, указанного в абзаце первом подпункта «а» настоящего пункта, направляет его в порядке, установленном законодательством, в федеральный орган исполнительной власти, уполномоченный в области государственного кадастрового учета недвижимого имущества и ведения государственного кадастра недвижимости»;</p> <p>и) в приложениях 1, 2 к Положению слова «прохождения сервитута» заменить словами «границ сервитута».</p> <p>2. Установить, что действие настоящего постановления распространяется на правоотношения, возникшие с 01.03.2015.</p> <p>3. Пресс-службе Администрации города Тюмени информационно-аналитического управления административного департамента опубликовать настоящее постановление в средствах массовой информации и разместить его на официальном сайте Администрации города Тюмени в информационно-телекоммуникационной сети Интернет.</p> <p>Глава Администрации города А.В. Моор</p>	<p>Постановление Администрации города Тюмени от 10.03.2015 N 39-пк О признании утратившими силу некоторых постановлений и некоторых пунктов постановлений Администрации города Тюмени</p> <p>В соответствии с Федеральным законом от 23.06.2014 N 171-ФЗ «О внесении изменений в Земельный кодекс Российской Федерации и отдельные законодательные акты Российской Федерации», руководствуясь статьей 58 Устава города Тюмени, Администрация города Тюмени</p> <p>ПОСТАНОВИЛА:</p> <p>1. Признать утратившими силу:</p> <p>постановление Администрации города Тюмени от 06.07.2007 N 16-пк «Об утверждении Положения об управлении и распоряжении земельными участками, находящимися в муниципальной собственности города Тюмени»;</p> <p>постановление Администрации города Тюмени от 28.01.2008 N 3-пк «О внесении изменений в постановление Администрации города Тюмени от 06.07.2007 N 16-пк»;</p> <p>постановление Администрации города Тюмени от 26.06.2008 N 79-пк «О внесении изменений в постановление Администрации города Тюмени от 06.07.2007 N 16-пк»;</p> <p>постановление Администрации города Тюмени от 15.08.2008 N 108-пк «О внесении изменений в постановление Администрации города Тюмени от 06.07.2007 N 16-пк»;</p> <p>постановление Администрации города Тюмени от 05.09.2008 N 119-пк «О внесении изменений в постановления Администрации города Тюмени от 06.07.2007 N 16-пк, от 26.06.2008 N 79-пк»;</p> <p>постановление Администрации города Тюмени от 02.10.2008 N 130-пк «О внесении изменений в постановление Администрации города Тюмени от 06.07.2007 N 16-пк»;</p> <p>пункт 1 постановления Администрации города Тюмени от 12.05.2009 N 27-пк «О внесении изменений в постановления Администрации города Тюмени от 06.07.2007 N 16-пк, от 02.02.2009 N 4-пк»;</p> <p>постановление Администрации города Тюмени от 22.04.2010 N 38-пк «О внесении изменений в постановление Администрации города Тюмени от 06.07.2007 N 16-пк»;</p> <p>пункт 3 постановления Администрации города Тюмени от 06.08.2010 N 90-пк «О внесении изменений в постановления Администрации города Тюмени от 28.01.2010 N 11-пк, от 06.07.2007 N 16-пк и признании утратившими силу постановлений Администрации города Тюмени от 03.11.2006 N 20-пк, от 06.07.2007 N 15-пк, от 17.07.2008 N 96-пк»;</p> <p>пункт 1 постановления Администрации города Тюмени от 28.06.2011 N 69-пк «О внесении изменений в постановления Администрации города Тюмени от 06.07.2007 N 16-пк, от 12.05.2011 N 26-пк»;</p> <p>постановление Администрации города Тюмени от 19.09.2011 N 96-пк «О внесении изменений в постановление Администрации города Тюмени от 06.07.2007 N 16-пк»;</p> <p>постановление Администрации города Тюмени от 29.05.2012 N 65-пк «О внесении изменений в постановление Администрации города Тюмени от 06.07.2007 N 16-пк»;</p> <p>пункт 2 постановления Администрации города Тюмени от 01.04.2013 N 22-пк «О внесении изменений в постановления Администрации города Тюмени от 25.11.2006 N 24-пк, от 06.07.2007 N 16-пк, от 29.05.2012 N 67-пк»;</p> <p>пункт 3 постановления Администрации города Тюмени от 14.04.2014 N 57-пк «О внесении изменений в некоторые постановления Администрации города Тюмени»;</p> <p>пункт 2 постановления Администрации города Тюмени от 13.10.2014 N 205-пк «О внесении изменений в постановления Администрации города Тюмени от 25.11.2006 N 24-пк, от 06.07.2007 N 16-пк»;</p> <p>постановление Администрации города Тюмени от 25.11.2014 N 242-пк «О внесении изменений в постановление Администрации города Тюмени от 06.07.2007 N 16-пк».</p> <p>2. Установить, что действие настоящего постановления распространяется на правоотношения, возникшие с 01.03.2015.</p> <p>3. Пресс-службе Администрации города Тюмени информационно-аналитического управления административного департамента опубликовать настоящее постановление в средствах массовой информации и разместить его на официальном сайте Администрации города Тюмени в информационно-телекоммуникационной сети Интернет.</p> <p>Глава Администрации города А.В. Моор</p>
<p>Постановление Администрации города Тюмени от 25.02.2015 N 31-пк О признании утратившими силу постановлений Администрации города Тюмени от 30.12.2013 N 176-пк, от 05.11.2014 N 222-пк, пункта 3 постановления Администрации города Тюмени от 10.07.2014 N 106-пк</p> <p>В соответствии с Законом Тюменской области от 26.12.2014 N 125 «О перераспределении полномочий между органами местного самоуправления Тюменской области и органами государственной власти Тюменской области и о внесении изменений в статью 14 Закона Тюменской области «О порядке распределения и управления государственными землями Тюменской области», руководствуясь статьей 58 Устава города Тюмени, Администрация города Тюмени</p> <p>ПОСТАНОВИЛА:</p> <p>1. Признать утратившими силу:</p> <p>постановление Администрации города Тюмени от 30.12.2013 N 176-пк «Об утверждении административного регламента проведения проверок юридических лиц, индивидуальных предпринимателей и граждан при осуществлении муниципального жилищного контроля»;</p> <p>пункт 3 постановления Администрации города Тюмени от 10.07.2014 N 106-пк «О внесении изменений в постановления Администрации города Тюмени от 13.08.2012 N 106-пк, от 24.06.2013 N 63-пк, от 30.12.2013 N 176-пк»;</p> <p>постановление Администрации города Тюмени от 05.11.2014 N 222-пк «О внесении изменений в постановление Администрации города Тюмени от 30.12.2013 N 176-пк».</p> <p>2. Пресс-службе Администрации города Тюмени информационно-аналитического управления административного департамента опубликовать настоящее постановление в средствах массовой информации и разместить его на официальном сайте Администрации города Тюмени в информационно-телекоммуникационной сети Интернет.</p> <p>Глава Администрации города А.В. Моор</p>	

дней со дня составления акта проверки.

3.8.7. В случае если при проведении проверки установлено, что деятельность юридического лица, индивидуального предпринимателя представляет непосредственную угрозу причинения вреда жизни, здоровью граждан, вреда животным, растениям, окружающей среде, безопасности государства, возникновению чрезвычайных ситуаций природного и техногенного характера или такой вред причинен, Департамент обязан незамедлительно принять меры по недопущению причинения вреда или прекращению его причинения и довести до сведения граждан, юридических лиц, индивидуальных предпринимателей любым доступным способом информацию о наличии угрозы причинения вреда и способах его предотвращения. При выявлении нарушений, связанных с возведением самовольных построек, создающих угрозу жиз-

**Приложение к 1 постановлению
от 05.03.2015 N 10
Приложение 1
к Регламенту**



**Приложение к 2 постановлению
от 05.03.2015 N 10
Приложение 4
к Регламенту**

Администрация города Тюмени
Департамент городского хозяйства
«__» ____ 20__ г.
(место составления)

Предписание
об устранении выявленных нарушений
N ____

На основании акта проверки от «__» ____ 20__ г. N ___, руководствуясь пунктом 3.8.2 Административного регламента проведения проверок юридических лиц, индивидуальных предпринимателей и граждан при осуществлении муниципального лесного контроля на территории городского округа город Тюмень, утвержденного постановлением Администрации города Тюмени от 06.11.2009 N 91, департамент городского хозяйства Администрации города Тюмени предписывает

(наименование юридического лица, должность, Ф.И.О. руководителя юридического лица, _____):

Ф.И.О. индивидуального предпринимателя, гражданина)
1. Принять следующие меры по устранению выявленных в ходе проведения проверки нарушений обязательных требований, установленных федеральными законами, законами Тюменской области и требованиями, установленных муниципальными правовыми актами города Тюмени, при использовании, охране, защите, воспроизводстве лесных участков, находящихся в муниципальной собственности:

N п/п	Перечень выявленных нарушений	Ссылки на нормативные правовые акты, требования которых нарушены	Меры по устранению выявленных нарушений	Срок устранения выявленных нарушений

2. Представить в департамент городского хозяйства Администрации города Тюмени, расположенный по адресу: 625036, Российская Федерация, Тюменская область, г. Тюмень, ул. Дзержинского, 62, отчет об исполнении настоящего предписания с приложением документов (копий документов), подтверждающих исполнение настоящего предписания, в срок до «__» ____ 20__ года.

В случае несогласия с настоящим предписанием в течение пятнадцати дней с даты получения акта проверки Вы вправе представить в департамент городского хозяйства Администрации города Тюмени в письменной форме возражения в отношении настоящего предписания в целом или его отдельных положений. Кроме того, Вы вправе приложить к таким возражениям документы, подтверждающие обоснованность таких возражений, или их заверенные копии либо в согласованный срок передать их в департамент городского хозяйства Администрации города Тюмени.

Невыполнение в установленный срок настоящего предписания влечет административную ответственность в соответствии с частью 1 статьи 19.5 Кодекса Российской Федерации об административных правонарушениях.

Подпись должностного лица (лиц), выдавшего предписание:

ни, здоровью граждан, Департамент обязан обеспечить направление информации в органы прокуратуры для защиты публичных интересов в судебном порядке.

3.8.8. В случае выявления при проведении проверки факта причинения субъектом проверки в результате совершения им земельных правонарушений вреда земельным участкам, находящимся в муниципальной собственности, Департамент в целях возмещения причиненного вреда в судебном порядке готовит материалы и направляет их в судебные органы в течение двух месяцев со дня привлечения лица, виновного в совершении земельных правонарушений, к уголовной или административной ответственности.»;

ф) подпункт «в» пункта 4.1 приложения к постановлению после слов «общественного контроля» дополнить словами «в соответствии с действующим законодательством»;

С предписанием ознакомлен, первый экземпляр предписания получил(а):

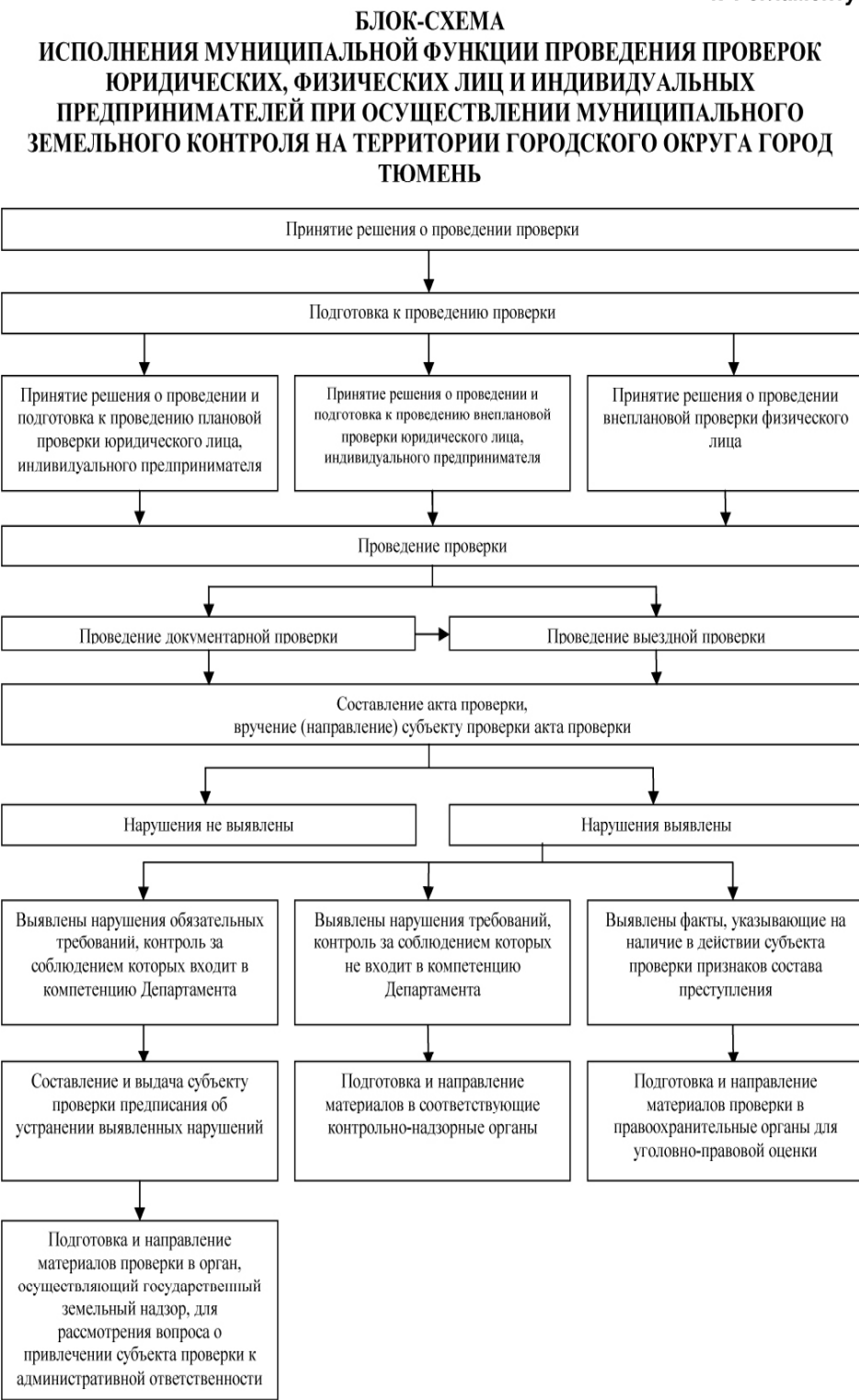
(должность, Ф.И.О. руководителя, иного должностного лица или уполномоченного представителя юридического лица,

Ф.И.О. индивидуального предпринимателя, гражданина, уполномоченного представителя индивидуального предпринимателя, гражданина)
«__» ____ 20__ г.

(подпись)

Пометка об отказе ознакомления с предписанием:

**Приложение к 3 постановлению
от 05.03.2015 N 10
Приложение 1
к Регламенту**



х) приложение 1 к Регламенту изложить в редакции согласно приложению 3 к настоящему постановлению;

ц) приложение к постановлению дополнить приложением 4 к Регламенту согласно приложению 4 к настоящему постановлению.

3. Пресс-службе Администрации города Тюмени информационно-аналитического управления административного департамента опубликовать настоящее постановление в средствах массовой информации и разместить его на официальном сайте Администрации города Тюмени в информационно-телекоммуникационной сети Интернет.

Глава Администрации города
А.В. Моор

**Приложение к 4 постановлению
от 05.03.2015 N 10
Приложение 4
к Регламенту**

Администрация города Тюмени
Департамент городского хозяйства
«__» ____ 20__ г.
(место составления)

Предписание
об устранении выявленных нарушений
N ____

На основании акта проверки от «__» ____ 20__ г. N ___, руководствуясь пунктом 3.8.2 Административного регламента проведения проверок юридических, физических лиц и индивидуальных предпринимателей при осуществлении муниципального земельного контроля на территории городского округа город Тюмень, утвержденного постановлением Администрации города Тюмени от 06.11.2009 N 92, департамент земельных отношений и градостроительства Администрации города Тюмени предписывает

(наименование юридического лица, должность, Ф.И.О. руководителя юридического лица, _____):

Ф.И.О. индивидуального предпринимателя, гражданина)

1. Принять следующие меры по устранению выявленных в ходе проведения проверки нарушений требований, установленных федеральными законами, законами, нормативно-правовыми актами Тюменской области, муниципальными правовыми актами при использовании земель, находящихся в границах городского округа город Тюмень:

N п/п	Перечень выявленных нарушений	Ссылки на нормативные правовые акты, требования которых нарушены	Меры по устранению выявленных нарушений	Срок устранения выявленных нарушений

2. Представить в департамент земельных отношений и градостроительства Администрации города Тюмени, расположенный по адресу: 625002, Тюменская область, г. Тюмень, ул. Орджоникидзе, 24, отчет об исполнении настоящего предписания с приложением документов (копий документов), подтверждающих исполнение настоящего предписания, в срок до «__» ____ 20__ года.

В случае несогласия с настоящим предписанием в течение пятнадцати дней с даты получения акта проверки Вы вправе представить в департамент земельных отношений и градостроительства Администрации города Тюмени в письменной форме возражения в отношении настоящего предписания в целом или его отдельных положений. Кроме того, Вы вправе приложить к таким возражениям документы, подтверждающие обоснованность таких возражений, или их заверенные копии либо в согласованный срок передать их в департамент земельных отношений и градостроительства Администрации города Тюмени.

Невыполнение в установленный срок настоящего предписания влечет административную ответственность в соответствии с частью 1 статьи 19.5 Кодекса Российской Федерации об административных правонарушениях.

Подпись должностного лица (лиц), выдавшего предписание:

С предписанием ознакомлен, первый экземпляр предписания получил(а):

(должность, Ф.И.О. руководителя, иного должностного лица или уполномоченного представителя юридического лица,

Ф.И.О. индивидуального предпринимателя, гражданина, уполномоченного представителя индивидуального предпринимателя, гражданина)
«__» ____ 20__ г.

(подпись)

Пометка об отказе ознакомления с предписанием:

О внесении изменений в постановление Администрации города Тюмени от 10.03.2015 N 40-пк

Постановление Администрации города Тюмени от 10.03.2015 N 40-пк

В соответствии с Федеральным законом от 06.10.2003 N 131-ФЗ «Об общих принципах организации местного самоуправления в Российской Федерации», постановлением Администрации города Тюмени от 27.10.2014 N 214-пк «Об утверждении муниципальной программы «Развитие субъектов малого и среднего предпринимательства в городе Тюмени на 2015 – 2017 годы», руководствуясь статьей 58 Устава города Тюмени, Администрация города Тюмени

ПОСТАНОВИЛА:
1. Внести в постановление Администрации города Тюмени от 20.05.2013 N 38-пк «Об утверждении Административного регламента предоставления муниципальной услуги по оказанию муниципальной финансовой поддержки субъектам малого и среднего предпринимательства» (с изменениями, внесенными постановлениями Администрации города Тюмени от 25.11.2013 N 163-пк, от 24.02.2014 N 28-пк, от 24.02.2014 N 31-пк, от 24.03.2014 N 50-пк, от 08.09.2014 N 170-пк, от 10.11.2014 N 227-пк) следующие изменения:

в преамбуле постановления слова «постановлением Администрации города Тюмени от 24.10.2011 N 112-пк «Об утверждении муниципальной программы «Развитие субъектов малого и среднего предпринимательства в городе Тюмени на 2012 – 2014 годы»» заменить словами «постановлением Администрации города Тюмени от 27.10.2014 N 214-пк «Об утверждении муниципальной программы «Развитие субъектов малого и среднего предпринимательства в городе Тюмени на 2015 – 2017 годы»»;

в подпункте «б» пункта 1.3 приложения к постановлению слова «муниципальной программой «Развитие субъектов малого и среднего предпринимательства в городе Тюмени на 2012 – 2014 годы»» утвержденных постановлением Администрации города Тюмени от 24.10.2011 N 112-пк» заменить словами «муниципальной программой «Развитие субъектов малого и среднего предпринимательства в городе Тюмени на 2015 – 2017 годы», утвержденной постановлением Администрации города Тюмени от 27.10.2014 N 214-пк»;

в абзаце четвертом подпункта «в» пункта 1.3 приложения к постановлению слова «лиц, работающих по гражданско-правовым договорам» заменить словами «лиц, оказывающих заявителю услуги по гражданско-правовым договорам»;

подпункт «у» пункта 2.8 приложения к постановлению изложить в следующей редакции:

«у) постановление Администрации города Тюмени от 27.10.2014 N 214-пк «Об утверждении муниципальной программы «Развитие субъектов малого и среднего предпринимательства в городе Тюмени на 2015 – 2017 годы» // Тюменский курьер. 2014. N 46»;

в подпункте «г» пункта 2.9 приложения к постановлению слова «закрытых и открытых» исключить;

в абзаце третьем подпункта «д» пункта 2.9 приложения к постановлению слова «либо для индивидуальных предпринимателей, применяющих» заменить словами «а для заявителей, являющихся индивидуальными предпринимателями, применяющими»;

в абзаце первом подпункта «к» пункта 2.9 приложения к постановлению слова «лиц, работающих по гражданско-правовым договорам» заменить словами «лиц, оказывающих заявителю услуги по гражданско-правовым договорам»;

абзац второй подпункта «к» пункта 2.9 приложения к постановлению изложить в следующей редакции:

«гражданско-правовой договор на основании которого оказаны услуги по обучению, дополнительному профессиональному образованию заявителя (индивидуального предпринимателя, руководителя заявителя, работников, лиц, оказывающих заявителю услуги по гражданско-правовым договорам);

абзац пятый подпункта «к» пункта 2.9 приложения к постановлению изложить в следующей редакции:

«документ, подтверждающий наличие трудовых отношений между заявителем и работником заявителя, а в случае возмещения затрат по обучению, дополнительному профессиональному образованию лиц, оказывающих заявителю услуги по гражданско-правовому договору, – документ, подтверждающий наличие гражданско-правовых отношений между заявителем и лицом, привлеченным для оказания услуг по договору;

абзац шестой подпункта «к» пункта 2.9 приложения к постановлению изложить в следующей редакции:

«копия документа государственного образца, подтверждающего факт окончания обучения, дополнительного профессионального образования заявителя (индивидуального предпринимателя, руководителя заявителя, работников, лиц, оказывающих заявителю услуги по гражданско-правовым договорам), заверенная заявителем»;

абзац пятый подпункта «л» пункта 2.9 приложения к постановлению после слов «копии приход-

нойный адрес либо иной адрес, указанный в заявлении о предоставлении субсидии. В случае направления заявления о предоставлении субсидии с отметкой о возврате документов на электронный адрес либо по почте на втором экземпляре заявления о предоставлении субсидии делается отметка о способе направления (возврата документов) с указанием даты отправления.»;

приложение к постановлению дополнить пунктом 3.4.3.1 следующего содержания:

3.4.3.1. Должностное лицо Комитета уведомляет заявителя о приеме / об отказе в приеме документов в следующие сроки:

а) при подаче документов в ходе личного приема – в ходе личного приема;

б) при подаче документов посредством почтового отправления с объявленной ценностью при его пересылке, описью вложения и уведомлением о вручении либо в электронном виде посредством Портала государственных и муниципальных услуг – в срок, не превышающий 3 рабочих дней с даты регистрации заявления (скан-копии заявления) о предоставлении субсидии с отметкой о приеме либо копии заявления о предоставлении субсидии с отметкой об отказе в приеме документов в соответствии с Инструкцией.»;

пункт 3.4.5 приложения к постановлению изложить в следующей редакции:

«3.4.5. Результатом административной процедуры по приему документов, необходимых для предоставления муниципальной услуги, является регистрация заявления (скан-копии заявления) о предоставлении субсидии с отметкой о приеме либо копии заявления о предоставлении субсидии с отметкой об отказе в приеме документов в соответствии с Инструкцией.

Все поступившие документы комплектуются в дело.»

абзац первый пункта 3.6.1 приложения к постановлению изложить в следующей редакции: «3.6.1. Основанием для начала административной процедуры по межведомственному информационному взаимодействию является окончание административной процедуры по приему документов, необходимых для предоставления субсидии (регистрация заявления, скан-копии заявления с отметкой). В день регистрации документов, необходимых для предоставления субсидии, должностное лицо Комитета, осуществившее прием документов, в зависимости от представленных заявителем документов, осуществляет:»

абзац первый подпункта «а» пункта 3.6.1 приложения к постановлению изложить в следующей редакции:

«а) подготовку, подписание и направление межведомственных запросов, в том числе в электронной форме (данное действие выполняется в случае, предусмотренном абзацем вторым пункта 2.11 Регламента);»

абзац первый пункта 3.6.5 приложения к постановлению после слов «полученной информации (документов)» дополнить словами «путем сопоставления информации (документов), содержащейся в направленных им в соответствии с подпунктом «а» пункта 3.6.1 Регламента межведомственных запросах, и информации (документов), полученной в рамках осуществления процедуры по межведомственному информационному взаимодействию по результатам рассмотрения направленных межведомственных запросов.»

абзац второй пункта 3.6.5 приложения к постановлению после слова «субсидии» дополнить словами «и уведомлений.»;

пункт 3.8.1 приложения к постановлению после слова «является» дополнить словами «окончание административной процедуры по подготовке проекта договора о предоставлении субсидии и уведомлений и»;

в пункте 3.8.1.1 приложения к постановлению слова «до момента» заменить словами «до даты»;

пункт 3.11.1 приложения к постановлению изложить в следующей редакции: «3.11.1. Основанием для начала административной процедуры по внесению изменений в договор о предоставлении субсидии является обращение заявителя с заявлением о внесении изменений в договор о предоставлении субсидии (далее – внесение изменений в договор) в связи с:

а) исправлением допущенных технических ошибок (опечаток, опечаток, грамматических и арифметических ошибок) в договоре о предоставлении субсидии;

б) изменением данных, указанных в учредительных документах заявителя, в части наименования заявителя, его места нахождения;

в) изменением платежных реквизитов заявителя, в части изменения расчетного счета заявителя, КИП заявителя, наименования кредитной организации, корреспондентского счета кредитной организации, БИК кредитной организации.»;

абзац первый пункта 3.11.2 приложения к постановлению после слов «почтовым отправление» дополнить словами «с объявленной ценностью при его пересылке, описью вложения и уведомлением о вручении»;

Окончание – на стр. 12.

Окончание. Начало – на стр. 11.

пункт 3.11.4 приложения к постановлению изложить в следующей редакции:
«3.11.4. Должностное лицо Комитета, осуществившее прием заявления о внесении изменений в договор:
а) при отсутствии обстоятельств, указанных в пункте 3.11.1 Регламента, подготавливает уведомление об отказе во внесении изменений в договор о предоставлении субсидии по форме согласно приложению 10 к Регламенту;
б) при наличии хотя бы одного из обстоятельств, указанных в пункте 3.11.1 Регламента, подготавливает проект дополнительного соглашения к договору о предоставлении субсидии и уведомление о внесении изменений в договор о предоставлении субсидии по форме согласно приложению 11 к Регламенту.»;

приложение к постановлению дополнить пунктом 3.11.4.1 следующего содержания:
«3.11.4.1. Результатом административной процедуры является заключение дополнительного соглашения к договору о предоставлении субсидии либо отказ во внесении изменений в договор о предоставлении субсидии.»;

в пункте 3.12.3 приложения к постановлению слово «Порядком» заменить словом «Регламентом»;

подпункт «в» пункта 4.1 приложения к постановлению после слов «общественного контроля» дополнить словами «в соответствии с действующим законодательством»;

пункт 4.5 приложения к постановлению исключить;

в приложении 5 к Регламенту слова «(перечисление оснований для отказа в предоставлении субсидии)» заменить словами «(указывается основание для отказа в предоставлении субсидии в соответствии с пунктом 2.16 Регламента и краткое описание фактического обстоятельства)»;

приложение 6 к Регламенту после пункта «б» дополнить пунктом «в» следующего содержания:
«в) изменением платежных реквизитов заявителя, в части изменения расчетного счета заявителя, КПП заявителя, наименования кредитной организации, корреспондентского счета кредитной организации, БИК кредитной организации (указываются конкретные платежные реквизиты, подлежащие изменению).»;

приложение к постановлению дополнить приложениями 10, 11 к Регламенту согласно приложениям 1, 2 к настоящему постановлению соответственно.

2. Установить, что абзацы третий, пятый пункта 1 настоящего постановления распространяют свое действие на правоотношения, возникшие с 01.01.2015.

3. Пресс-службе Администрации города Тюмени информационно – аналитического управления административного департамента опубликовать настоящее постановление в средствах массовой информации и разместить его на официальном сайте Администрации города Тюмени в информационно-телекоммуникационной сети Интернет.

Глава Администрации города
А.В. Моор

Постановление Администрации города Тюмени от 10.03.2015 N 42-пк
О внесении изменений в постановление Администрации города Тюмени от 28.12.2011 N 146-пк

Руководствуясь статьей 58 Устава города Тюмени, Администрация города Тюмени

ПОСТАНОВИЛА:

1. Внести в постановление Администрации города Тюмени от 28.12.2011 N 146-пк «Об утверждении Административного регламента предоставления муниципальной услуги по социальному обеспечению ветеранов и/или инвалидов Великой Отечественной войны путем предоставления социальных выплат на ремонт жилых помещений, в которых они проживают» (с изменениями, внесенными постановлениями Администрации города Тюмени 29.05.2012 N 70-пк, от 25.02.2013 N 8-пк, от 24.02.2014 N 28-пк, от 03.03.2014 N 37-пк) следующие изменения:

в подпункте «г» пункта 1.3, в подпунктах «а», «б» пункта 3.7.3.1 приложения к постановлению слова «обращению заявителя за получением муниципальной услуги» заменить словами «включению заявителя в проект Списка получателей социальной выплаты»;

пункт 2.8 приложения к постановлению дополнить абзацем третьим следующего содержания:

«Срок предоставления муниципальной услуги в части заключения договора на предоставление социальной выплаты с заявителями, включенными в Дополнительный список получателей социальной выплаты в текущем году, не может превышать 20 рабочих дней, а в случае утверждения Дополнительного списка получателей социальной выплаты в текущем году в декабре текущего года – 7 рабочих дней со дня издания приказа, указанного в пункте 3.7.4.6 Регламента.»;

подпункт «в» пункта 2.16 приложения к постановлению исключить;

пункт 2.16.1 приложения к постановлению изложить в следующей редакции:

«2.16.1. В предоставлении социальной выплаты на ремонт жилого помещения, в котором проживает заявитель, являющийся ветераном и/или инвалидом Великой Отечественной войны, в части включения заявителя в Список получателей социальной выплаты на проведение ремонта жилого помещения отказывается в случае получения заявителем в течение 5 лет, предшествующих включению в проект Списка получателей социальной выплаты, материальной помощи, социальной выплаты на выполнение ремонтных работ в жилых помещениях, в которых они проживают, на общую сумму более 100 000 рублей.

Отказ в предоставлении социальной выплаты на ремонт жилого помещения, в котором проживает заявитель, являющийся ветераном и/или инвалидом Великой Отечественной войны, в части включения заявителя в Список получателей социальной выплаты на проведение ремонта жилого помещения влечет исключение заявителя из Списка нуждающихся в предоставлении социальной выплаты на проведение ремонта жилого помещения.

Отказ может быть обжалован в досудебном (внесудебном) или судебном порядке.»;

приложение к постановлению дополнить пунктом 2.16.2 следующего содержания:

«2.16.2. В предоставлении социальной выплаты на ремонт жилого помещения, в котором проживает заявитель, являющийся ветераном и/или инвалидом Великой Отечественной войны, в части заключения договора на предоставление социальной выплаты, оказывается в случае:

а) непредставления в соответствии с уведомлением N 2 (приложение 6 к Регламенту) документов, предусмотренных подпунктом «е» пункта 2.10 Регламента, в срок до 01 августа текущего года;

б) не подтверждения факта выполнения работ по ремонту жилого помещения актом обследования жилого помещения, а также не подтверждения объема и стоимости выполненных работ заключением, в случае перечисления социальной выплаты на счет подрядной организации.

Отказ может быть обжалован в досудебном (внесудебном) или судебном порядке.»;

в пунктах 3.7.2, 3.7.3, 3.7.3.3 приложения к постановлению слова «на проведения» заменить словами «на проведение»;

пункт 3.7.3.2 приложения к постановлению изложить в следующей редакции:

«3.7.3.2. На основании информации, полученной по результатам запросов, направленных в соответствии с пунктом 3.7.3.1 Регламента, должностное лицо, указанное в пункте 3.7.2 Регламента, проверяет наличие основания для отказа в предоставлении социальной выплаты, в части включения заявителя в Список получателей социальной выплаты, установленного пунктом 2.16.1 Регламента.

При наличии оснований для отказа в предоставлении социальной выплаты, в части включения заявителя в Список получателей социальной выплаты должностное лицо исключает заявителя из проекта Списка получателей социальной выплаты, а также из Списка нуждающихся в предоставлении социальной выплаты на проведение ремонта жилого помещения и подготавливает проект сообщения об отказе в предоставлении муниципальной услуги по форме, установленной приложением 7 к Регламенту.»;

пункт 3.7.4.1 приложения к постановлению изложить в следующей редакции:

«3.7.4.1. В день, согласованный с заявителем, включенным в Список получателей социальной выплаты, должностное лицо, указанное в пункте 3.7.2 Регламента, а также представитель МКУ «Служба технического контроля за строительством (реконструкцией), ремонтом объектов жилищно-коммунального хозяйства», проводят обследование жилого помещения, в котором выполнены ремонтные работы, по результатам которого составляется акт обследования жилого помещения.

Должностное лицо, указанное в пункте 3.7.2 Регламента, обеспечивает участие в обследовании жилого помещения представителя МКУ «Служба технического контроля за строительством (реконструкцией), ремонтном объектов жилищно-коммунального хозяйства» путем направления телефонограммы не позднее чем за 1 рабочий день до дня проведения обследования.

В случае перечисления социальной выплаты на счет подрядной организации, Департамент в течение 10 рабочих дней со дня проведения обследования, указанного в абзаце первом настоящего пункта, обеспечивает получение в МКУ «Служба технического контроля за строительством (реконструкцией), ремонтном объектов жилищно-коммунального хозяйства» заключения, составленного по результатам данного обследования.»;

в пункте 3.7.4.2, подпункте «а» пункта 3.7.4.5 приложения к постановлению цифры «2.16.1» заменить цифрами «2.16.2»;

в пункте 3.7.4.3 приложения к постановлению цифру «60» заменить цифрой «30»;

в подпункте «б» пункта 3.7.4.5 приложения к постановлению цифры «3.7.4.2» заменить цифрами «3.7.4.4»;

в абзаце первом пункта 3.7.4.6 приложения к постановлению слова «Дополнительного списка получателей социальной выплаты в текущем году, в который» заменить словами «Дополнительных списков получателей социальной выплаты в текущем году, в которые»;

абзац второй пункта 3.7.4.6 приложения к постановлению изложить в следующей редакции:

«Формирование Дополнительных списков получателей социальной выплаты в текущем году осуществляется с учетом правила, предусмотренного пунктом 3.7.3.2 Регламента, после 1 августа текущего года. Дополнительные списки получателей социальной выплаты в текущем году утверждаются до 05 августа, 05 сентября, 05 октября, 05 ноября, 05 декабря, 15 декабря текущего года приказом уполномоченного заместителя директора Департамента и содержат сведения о получателе социальной выплаты (Ф.И.О.), месте проведения ремонта жилого помещения, а также размере социальной выплаты, подлежащей предоставлению в текущем финансовом году. В случае, если на указанные даты заявители, подлежащие включению в Дополнительный список получателей социальной выплаты в текущем году, отсутствуют, такой список не утверждается.»;

приложение к постановлению дополнить пунктом 3.7.4.7 следующего содержания:

«3.7.4.7. В течение 5 рабочих дней со дня утверждения Дополнительного списка получателей социальной выплаты в текущем году, а в случае утверждения данного списка в декабре текущего года в течение 2 рабочих дней со дня его утверждения должностное лицо, указанное в пункте 3.7.2 Регламента, подготавливает и направляет заявителю, включенным в Дополнительный список получателей социальной выплаты в текущем году, уведомления N 3 (приложение 10 к Регламенту).»;

подпункт «в» пункта 4.1 приложения к постановлению изложить в следующей редакции:

«в) общественного контроля в соответствии с действующим законодательством.»;

Приложение 1 к постановлению
от 10.03.2015 N 40-пк
Приложение 10
к Регламенту

N _____ дата _____ на N _____ от _____

Заявитель:
Полное и сокращенное наименование юридического лица или фамилия, имя, отчество индивидуального предпринимателя
место нахождения или почтовый адрес заявителя

Уведомление о внесении изменений в договор

Уважаемый _____!

Настоящим уведомляю о том, что рассмотрев Ваше заявление о внесении изменений в договор о предоставлении субсидии, зарегистрированный за N _____ от _____ 20____, принял решение об его удовлетворении.

Для заключения дополнительного соглашения к договору о предоставлении субсидии Вам необходимо обратиться в комитет содействия развитию предпринимательства департамента экономики и стратегического развития Администрации города Тюмени (далее – Комитет) по адресу: г. Тюмень, ул. Первомайская, д. 20, каб. 303 в любое удобное для Вас время в пределах графика работы Комитета (понедельник – четверг с 8.45 до 13.00 и с 14.00 до 18.00, пятница с 9.00 до 13.00 и с 14.00 до 17.00, суббота и воскресенье – выходные дни). Продолжительность рабочего дня, непосредственно предшествующего нерабочему праздничному дню, уменьшается на один час. Вы также можете предварительно записаться на прием по телефону Комитета 8 (3452) 51-07-06, 8 (3452) 51-06-70, 8(3452) 51-06-71, через Портал государственных и муниципальных услуг.

Приложение на _____ л. в 1 экз.

Директор департамента _____ /Ф.И.О./

Исполнитель, _____ /Ф.И.О./

Телефон _____

Приложение 2 к постановлению
от 10.03.2015 N 40-пк
Приложение 11
к Регламенту

N _____ дата _____ на N _____ от _____

Заявитель:
Полное и сокращенное название юридического лица или фамилия, имя, отчество индивидуального предпринимателя
место нахождения или почтовый адрес

Уведомление об отказе во внесении изменений в договор

Уважаемый _____!

Настоящим уведомляю Вас о том, что на Ваше заявление о внесении изменений в договор о предоставлении субсидии, зарегистрированный за N _____ от _____ 20____, Вам отказано по следующим основаниям:

(перечисление оснований для отказа во внесении изменений в договор)

Отказ во внесении изменений в договор может быть обжалован в досудебном (внесудебном) или судебном порядке.

Директор департамента _____ /Ф.И.О./

Исполнитель, _____ /Ф.И.О./

Телефон _____

Постановление Администрации города Тюмени от 26.02.2015 N 8
О внесении изменений в постановление Администрации города Тюмени от 25.07.2013 N 85

В целях приведения в соответствие с действующими муниципальными правовыми актами, руководствуясь статьей 58 Устава города Тюмени, Администрация города Тюмени

ПОСТАНОВИЛА:

1. Внести в постановление Администрации города Тюмени от 25.07.2013 N 85 «Об утверждении перечня должностей муниципальной службы, при назначении на которые граждане и при замещении которых муниципальные служащие обязаны представлять сведения о своих доходах, об имуществе и обязательствах имущественного характера, а также сведения о доходах, об имуществе и обязательствах имущественного характера супруги (супруга) и несовершеннолетних детей» (с изменениями, внесенными постановлением Администрации города Тюмени от 11.03.2014 N 33) следующие изменения:

в разделе II приложения к постановлению слова «Управляющий делами Администрации города Тюмени.» исключить;

подпункт «е» пункта 2 раздела III приложения к постановлению изложить в следующей редакции:

«е) заместитель директора департамента.»;

пункт 10 раздела III приложения к постановлению дополнить подпунктом «д» следующего содержания:

«д) председатель комитета.»;

пункт 11 раздела III приложения к постановлению дополнить подпунктами «т – ц» следующего содержания:

«г) специалист 1 категории отдела воспитательной работы комитета дошкольного и общего образования;

у) специалист 1 категории отдела бухгалтерского учета и отчетности;

ф) специалист 1 категории контрольно-ревизионного отдела;

х) специалист 1 категории отдела материально-технического развития образовательных учреждений;

ц) специалист 1 категории юридического отдела.»;

2. Директору департамента образования Администрации города Тюмени Степанову А.Э., директору департамента культуры Администрации города Тюмени Алексеевой И.А., заместителю Главы Администрации города Тюмени, директору административного департамента Векшиной О.П. в течение 10 дней со дня официального опубликования настоящего постановления:

а) ознакомить под роспись муниципальных служащих возглавляемого органа с настоящим постановлением;

б) представить результаты ознакомления в административный департамент Администрации города Тюмени.

3. Пресс-службе Администрации города Тюмени информационно-аналитического управления административного департамента опубликовать настоящее постановление в средствах массовой информации и разместить его на официальном сайте Администрации города Тюмени в информационно-телекоммуникационной сети Интернет.

4. Контроль за исполнением настоящего постановления возложить на заместителя Главы Администрации города Тюмени, директора административного департамента Векшиной О.П.

И.о. Главы Администрации города
А.В. Голоус

Постановление Администрации города Тюмени от 25.02.2015 N 22-пк
О внесении изменений в постановление Администрации города Тюмени от 18.10.2007 N 34-пк

В соответствии с Законом Тюменской области от 26.12.2014 N 125 «О перераспределении полномочий между органами местного самоуправления Тюменской области и органами государственной власти Тюменской области и о внесении изменений в статью 14 Закона Тюменской области «О порядке распоряжения и управления государственными землями Тюменской области», руководствуясь статьей 58 Устава города Тюмени, Администрация города Тюмени

ПОСТАНОВИЛА:

1. Внести в постановление Администрации города Тюмени от 18.10.2007 N 24-пк «Об утверждении порядка сбора, вывоза, утилизации и переработки бытовых и промышленных отходов в городе Тюмени» (с изменениями, внесенными постановлениями Администрации города Тюмени от 09.06.2009 N 38-пк, от 29.07.2010 N 85-пк, от 24.10.2011 N 111-пк, от 14.11.2011 N 116-пк, от 09.06.2014 N 87-пк, от 10.11.2014 N 229-пк) следующие изменения:

в наименовании, пункте 1 постановления, наименовании, пунктах 1.1, 1.2, 1.4, 1.5, 1.7, 7.1, 8.2, наименовании главы 10 приложения к постановлению слова «вывоза, утилизации и переработки» в соответствующем падеже заменить словами «и вывоза» в соответствующем падеже;

подпункты «д», «е» пункта 1.3, подпункт «г» пункта 1.4, абзацы десятый, тринадцатый, пятнадцатый пункта 1.10, подпункт «ж» пункта 1.11, пункт 2.3, главу 5, пункт 6.6, абзац второй пункта 6.8, пункты 7.3, 7.4, подпункты «в», «е», «ж», «к» пункта 7.5, абзац четвертый подпункта «г» пункта 8.2 приложения к постановлению исключить;

в абзаце первом пункта 1.4 приложения к постановлению слова «Порядка обращения с отходами» заменить словами «настоящего Порядка»;

в подпункте «б» пункта 1.4, пункте 1.11, наименовании главы 7, пунктах 7.2, 7.6, 8.1, подпунктах «а», «в», «г» пункта 8.2, пунктах 8.3, 10.1, 10.9 приложения к постановлению слова «обращения с отходами» заменить словами «сбора и вывоза отходов»;

в подпункте «в» пункта 1.4 приложения к постановлению слова «и мониторинга показателей эффективности их использования» исключить;

в пункте 1.6 приложения к постановлению слова «на утилизацию и переработку» исключить;

приложение к постановлению дополнить пунктом 1.11 следующего содержания:

«1.11.1. Деятельность по сбору и вывозу отходов I – IV классов опасности осуществляется при наличии лицензии в соответствии с требованиями действующего законодательства.»;

в пункте 1.12 приложения к постановлению слова «подпунктах «а» – «в» заменить словами «подпунктах «б», «в»»;

в пункте 2.1 приложения к постановлению слова «организовать (обеспечить)» заменить словом «обеспечить», слова «в местах накопления и вывоз отходов» заменить словами «и их вывоз», слова «места переработки или» исключить;

в пункте 2.2 приложения к постановлению слова «с привлечением водителя либо Уполномоченной организации» исключить;

в абзаце шестом пункта 2.4 приложения к постановлению слова «на оказание услуг по сбору и вывозу отходов» исключить;

пункт 2.11 приложения к постановлению после слов «детских учреждений», дополнить словами «детских игровых площадок», после слов «утвержденных Минздравом СССР 05.08.1988 N 4690-88» дополнить словами «, СанПиН 2.1.2.2645-10 «Санитарно-эпидемиологические требования к условиям проживания в жилых зданиях и помещениях. Санитарно-эпидемиологические правила и нормативы», утвержденными постановлением Главного государственного санитарного врача РФ от 10.06.2010 N 64»;

в подпункте «в» пункта 2.24 приложения к постановлению слова «утилизацию, переработку, сортировку бытовых отходов по весовым показателям» заменить словами «их размещение»;

в абзаце третьем пункта 3.1 приложения к постановлению слово «организовать» заменить словом «обеспечить»;

в абзаце втором пункта 3.3 приложения к постановлению слова «сбор и вывоз» заменить словами «организацию сбора и вывоза»;

в подпункте «а» пункта 3.4, подпункте «а» пункта 4.1 приложения к постановлению слово «организуют» заменить словом «обеспечивают»;

в пункте 4.2 приложения к постановлению слова «Организация» заменить словом «Обеспечение»;

в пункте 6.1 приложения к постановлению слова «разделами 3 – 5» заменить словами «главами 3, 4», слова «настоящим разделом» заменить словами «настоящей главой»;

в пункте 6.8 приложения к постановлению слова «места по переработке или утилизации» заменить словами «объекты размещения отходов»;

в подпункте «а» пункта 7.5 приложения к постановлению слова «и доставке» исключить, слова «места утилизации (захоронения) и переработки» заменить словами «объекты размещения отходов»;

в подпункте «б» пункта 7.5 приложения к постановлению слова «утилизации и переработке» заменить словами «размещения отходов»;

в наименовании глав 8, 9 приложения к постановлению слово «обращения» заменить словами «сбора и вывоза»;

в абзаце первом пункта 9.1 приложения к постановлению слова «обращения с бытовыми отходами» заменить словами «сбора и вывоза бытовых отходов»;

в абзаце втором пункта 9.1 приложения к постановлению слова «обращения с промышленными отходами» заменить словами «сбора и вывоза промышленных отходов»;

в подпункте «а» пункта 9.2, пунктах 9.3, 9.4 приложения к постановлению слова «в места утилизации, переработки и сортировки» заменить словами «на объекты размещения»;

в подпункте «г» пункта 9.2 приложения к постановлению слова «вывоз, сортировку, утилизацию и переработку» заменить словами «сбор и вывоз»;

в пункте 10.4 приложения к постановлению слова «вывоза, утилизации и переработки промышленных отходов, утилизации и переработки бытовых отходов» заменить словами «и вывоза промышленных отходов»;

приложение 4 к Порядку дополнить пунктом 3.1 следующего содержания:

«3.1. Количество контейнеров, размещаемых на площадке, не должно превышать 5 (данное требование обязательно к соблюдению при размещении, проектировании, реконструкции, строительстве и эксплуатации жилых зданий и помещений, предназначенных для постоянного проживания, за исключением зданий и помещений гостиниц, общежитий, специализированных домов для инвалидов, детских приютов, вахтовых поселков).»

2. Установить, что абзац восьмой пункта 1 настоящего постановления вступает в силу с 01.07.2015.

3. Пресс-службе Администрации города Тюмени информационно-аналитического управления административного департамента опубликовать настоящее постановление в средствах массовой информации и разместить его на официальном сайте Администрации города Тюмени в информационно-телекоммуникационной сети Интернет.

Глава Администрации города А.В. Моор