

СПЕЦИАЛЬНЫЙ ВЫПУСК. НАШ САЙТ В ИНТЕРНЕТЕ: <http://www.tm-courier.ru>

Постановление Администрации города Тюмени
 от 06.03.2013 N 23

Об утверждении проекта планировки территории в границах улиц Фирменная – Гостевая – озеро Цимлянское

В целях обеспечения градостроительного развития территории в границах улиц Фирменная – Гостевая – озеро Цимлянское, в соответствии с Градостроительным кодексом Российской Федерации, решением Тюменской городской Думы от 30.10.2008 N 154 «О Правилах землепользования и застройки города Тюмени», учитывая протокол публичных слушаний по проекту планировки территории в границах улиц Фирменная – Гостевая – озеро Цимлянское от 09.01.2013, руководствуясь статьей 58 Устава города Тюмени, Администрация города Тюмени **ПОСТАНОВИЛА:**

1. Утвердить основную часть проекта планировки территории в границах улиц Фирменная – Гостевая – озеро Цимлянское согласно приложению к настоящему постановлению.
2. Департаменту градостроительной политики Администрации города Тюмени обеспечить размещение материалов проекта планировки в информационной системе обеспечения градостроительной деятельности (ИСОГД).
3. Пресс-службе Администрации города Тюмени информационно-аналитического управления административного департамента опубликовать настоящее постановление и приложение к нему, основную часть проекта планировки террито-

рии в границах улиц Фирменная – Гостевая – озеро Цимлянское в средствах массовой информации и разместить его на официальном сайте Администрации города Тюмени в информационно-телекоммуникационной сети Интернет.
 4. Контроль за исполнением настоящего постановления возложить на заместителя Главы Администрации города Тюмени, курирующего вопросы градостроительной деятельности.

Глава Администрации города
 А.В. Моор

Приложение к постановлению
 от 06.03.2013 N 23

Основной чертеж планировки территории. Функциональное использование территории

УСЛОВНЫЕ ОБОЗНАЧЕНИЯ

	Граница проектирования		Проектируемая напорная канализация
	Красные линии (границы элемента планировочной структуры)		Проектируемая лифтовая канализация
	Линия регулирования застройки		Проектируемый дождеприемный колодец
	Номер элемента планировочной структуры		Проектируемый газопровод среднего давления свыше 5кПа (0.05кгс/см2) до 0.3 МПа (3кгс/см2)
Зоны планируемого размещения объектов капитального строительства			Существующий газопровод
	Территория застройки индивидуальными жилыми домами		Существующие сети водопровода
	Территория застройки малоэтажными жилыми домами		Демонтаж существующей ВЛ-10кВ
	Территория учреждений и объектов рекреационного назначения		
	Зона озелененных территорий общего пользования		
	Территория благоустройства и озеленения территории		
	Сохраняемые участки природного ландшафта		
	Территория, предназначенная для размещения объектов инженерной и транспортной инфраструктур (реконструируемая)		
	Территория, предназначенная для размещения объектов инженерной и транспортной инфраструктур (проектируемая)		
	Водоем (оз. Цимлянское)		
Объекты транспортной и инженерной инфраструктуры			
	Улично-дорожная сеть		
	Проектируемый водоотводный лоток		
	Проектируемая канава		
	Проектируемая КЛ 10кВ		
	Переброс существующей блочной ВЛ 10кВ в КЛ 10кВ		
	Проектируемая трансформаторная подстанция		
	Существующая трансформаторная подстанция		
	Проектируемая самотечная канализация		
	Проектируемый водопровод		
	Пожарный гидрант		

ГРАНИЦЫ ЗОН С ОСОБЫМИ УСЛОВИЯМИ ИСПОЛЬЗОВАНИЯ ТЕРРИТОРИЙ

	Граница водоохранной зоны
	Граница прибрежной защитной полосы

ОСНОВНЫЕ ТЕХНИКО-ЭКОНОМИЧЕСКИЕ ПОКАЗАТЕЛИ

1. Территория в границах проектирования, всего в том числе территории зон размещения объектов капитального строительства	-12,00 га
-рекреационного назначения	-0,57 га
-жилого назначения	-7,56 га
-инженерной и транспортной инфраструктур и зеленых насаждений общего пользования	-3,87 га
2. Территория элемента планировочной структуры	-8,30 га
3. Территория общего пользования, всего в том числе площади зеленых насаждений	-3,87 га -2,06 га

466/1 - 00 - ГП			
Проект планировки территории в границах улиц Фирменная – Гостевая – озеро Цимлянское			
Изм. Колучев	Лист N 001	Подпись	Дата
Разработ	Степанов		
Проверил	Туминова		
ГИП	Туминова		
Основная часть		Лист	Листов
		ГП	1 4
Основной чертеж планировки территории М 1:2000		ЗАО "Институт "Тюменькампстрой"	
Н. контр.	Дюганова		

Разбивочный чертеж красных линий

ВЕДОМОСТЬ КООРДИНАТ ПОВОРОТНЫХ ТОЧЕК КРАСНЫХ ЛИНИЙ				ВЕДОМОСТЬ КООРДИНАТ ПОВОРОТНЫХ ТОЧЕК КРАСНЫХ ЛИНИЙ							
№ поворота	№ ПК	Азимут (градусов)	Расстояние, м	Координаты	№ поворота	№ ПК	Азимут (градусов)	Расстояние, м	Координаты		
				X	Y				X	Y	
1		04°19'57"	154,51	19238,75	10366,20	17		28°14'36"	300	19025,76	10354,80
2		26°14'02"	149,92	19268,49	10313,00	18		30°14'36"	166,37	19032,29	10310,09
3		86°16'49"	57,40	19209,45	10304,63	19		35°27'38"	142,0	19028,1	10224,40
4		81°54'39"	79,38	19052,25	10399,85	1		91°50'27"	240,5	19238,75	10366,20
5		27°05'	25,93	19210,6	10394,44	2		49°18'59"	64,00	19000,77	10338,59
6		22°18'59"	58,55	19251,81	10379,56	3		137°10'	26,62	19256,9	10405,12
7		21°50'27"	29,57	19216,5	10351,7	4		207°26'24"	20,40	19006,20	10397,86
8		26°27'40"	14,91	19294,60	10305,61	5		176°31'30"	26,32	19019,93	10399,43
9		30°27'32"	187,11	19201,39	10682,28	6		127°04'	14,32	19072,55	10317,8
10		35°25'31"	220,88	19003,40	10971,25	7		155°52'46"	10,06	19063,37	10315,82
11		35°27'38"	30,64	19176,04	10299,43	8		207°28'23"	34,22	19035,68	10304,1
12		04°14'36"	56,61	19025,90	10371,96	9		297°28'23"	19,24	19007,92	10300,94
13		28°14'36"	300	19021,43	10344,25	10		35°24'	16,79	19016,7	10301,9
14		04°14'36"	5,08	19076,88	10365,9	1					
15		34°14'36"	15,00	19027,21	10371,0						
16		38°14'36"	5,00								

Условные обозначения

	Граница проектирования
	Проектируемые красные линии (границы элемента планировочной структуры)
	Действующие красные линии
	Действующие красные линии, подлежащие оповещению
	Координаты по оси X
	Координаты по оси Y
	Азимут
	Расстояние в метрах
	Номер элемента планировочной структуры
	Номер поворотной точки красной линии

466/1 - 00 - ГП			
Проект планировки территории в границах улиц Фирменная – Гостевая – озеро Цимлянское			
Изм. Вино	Андреев	Подпись	Дата
Разработ	Туминова		
Проверил	Туминова		
Основная часть		Лист	Листов
		ГП	2 2
Разбивочный чертеж красных линий М 1:2000		ЗАО "Институт "Тюменькампстрой"	
Н. контр.	Виноградова		

Продолжение. Начало – на стр. 1.

Схема развития транспортной инфраструктуры

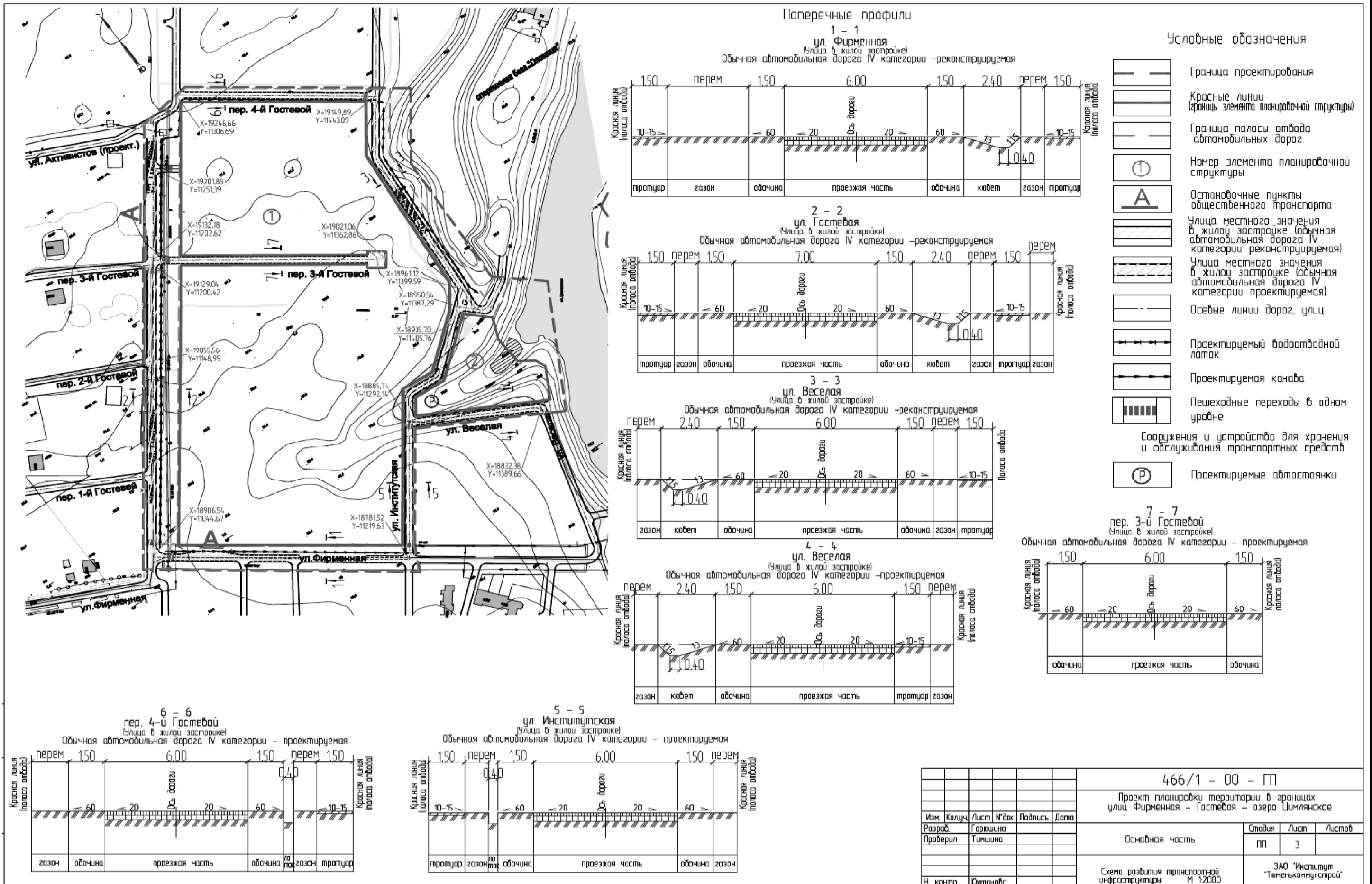
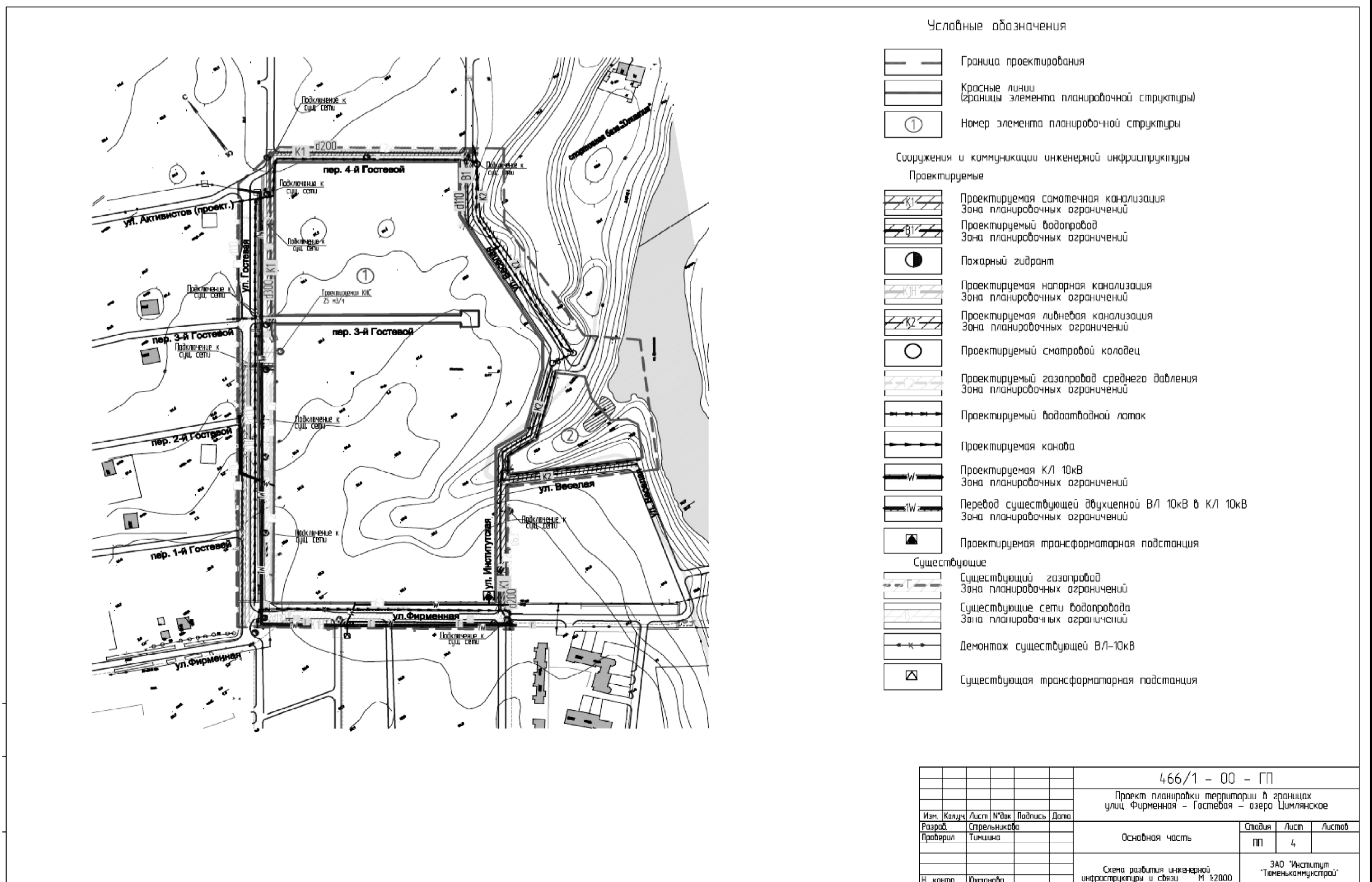


Схема развития инженерной инфраструктуры и связи



1. Положение о размещении объектов капитального строительства

Зоны размещения объектов капитального строительства определены в соответствии с функциональными зонами, установленными в Генеральном плане городского округа город Тюмень, утвержденном решением Тюменской городской Думы от 27.03.2008 N 9 (далее – Генеральный план), градостроительными регламентами Правил землепользования и застройки города Тюмени, утвержденных решением Тюменской городской Думы от 30.10.2008 N154 (далее – Правила), и показаны на чертеже «Основной чертеж планировки территории М1 : 2000» (том 1, часть 1). На территории проектирования определены следующие виды зон размещения объектов капитального строительства в соответствии с установленными в Генеральном плане функциональными зонами:

магистральной жилой застройки;
инженерной и транспортной инфраструктуры;
рекреационного назначения.

В зоне размещения объектов жилого назначения располагаются планируемые к размещению индивидуальные и блокированные жилые дома.

Объекты инженерной и транспортной инфраструктуры размещаются в границах полосы отвода дорог.

Красные линии назначены с учетом сформировавшейся застройки и инженерных сетей, предполагаемой категории и класса улиц и конфигурации их пересечения. На территории проектирования элемент планировочной структуры (квартал) отделен красными линиями от всех других территорий. В границах квартала все объекты капитального строительства обеспечиваются общими проездами. Разбивка проектируемых красных линий представлена на чертеже «Разбивочный чертеж красных линий М 1:2000» (том 1, часть 1).

Красные линии дополняются линиями регулирования застройки, назначенными с учетом градостроительных регламентов Правил.

Положения о градостроительных регламентах, установленных Правилами землепользования и застройки города Тюмени.

Градостроительные регламенты земельного участка установлены в составе Правил. Согласно карте градостроительного зонирования, проектируемая территория включает в себя территориальные зоны Ж-2 (зона застройки малоэтажными жилыми домами), Ж-3 (зона застройки индивидуальными жилыми домами), ИТ-1 (зона, предназначенная для размещения объектов инженерной и транспортной инфраструктуры) и Р-1 (зона учреждений и объектов рекреационного назначения).

1. Зона застройки малоэтажными жилыми домами Ж-2 выделена для формирования кварталов со средней плотностью застройки для размещения малоэтажных жилых домов, а также объектов, связанных с проживанием граждан и не оказывающих негативного воздействия на окружающую среду.

2. Основные виды разрешенного использования земельных участков и объектов капитального строительства в зоне застройки малоэтажными жилыми домами:

- 1) для размещения малоэтажной жилой застройки;
- 2) для размещения объектов образования;
- 3) для размещения объектов социального обслуживания населения, для которых не требуется установление санитарно-защитных зон;
- 4) для размещения объектов бытового обслуживания населения, для которых не требуется установление санитарно-защитных зон;
- 5) для размещения торговых объектов, для которых не требуется установление санитарно-защитных зон;
- 6) для размещения объектов культуры и искусства, для которых не требуется установление санитарно-защитных зон;
- 7) для размещения объектов здравоохранения, допустимых к размещению в соответствии с требованиями санитарного законодательства Российской Федерации;
- 8) для размещения объектов спорта, для которых не требуется установление санитарно-защитных зон;
- 9) для размещения объектов общественного питания, допустимых к размещению в соответствии с требованиями санитарного законодательства Российской Федерации и для которых не требуется установление санитарно-защитных зон;
- 10) для размещения объектов по обслуживанию общества и государства, для которых не требуется установление санитарно-защитных зон;
- 11) для размещения объектов инженерно-технического обеспечения зданий, сооружений, допустимых к размещению в соответствии с требованиями санитарного законодательства Российской Федерации.

3. Вспомогательные виды разрешенного использования земельных участков и объектов капитального строительства в зоне застройки малоэтажными жилыми домами:

- 1) для размещения объектов хранения легкового автотранспорта;
- 2) для размещения элементов озеленения и благоустройства;
- 3) для размещения объектов инженерно-технического обеспечения зданий, сооружений, допустимых к размещению в соответствии с требованиями санитарного законодательства Российской Федерации.

4. Основно разрешенные виды использования земельных участков и объектов капитального строительства в зоне застройки малоэтажными жилыми домами:

- 1) для размещения объектов коммунального обслуживания населения;
- 2) для размещения объектов религиозного назначения;
- 3) для размещения объектов ветеринарного назначения, для которых не требуется установление санитарно-защитных зон;
- 4) для размещения объектов культуры и искусства;
- 5) для размещения объектов дорожного сервиса, предназначенных для обслуживания легкового автотранспорта;
- 6) для размещения объектов спорта;
- 7) для размещения объектов хранения легкового автотранспорта;
- 8) для размещения торговых объектов;
- 9) для размещения объектов общественного питания;
- 10) для размещения объектов здравоохранения;
- 11) для размещения объектов по обслуживанию общества и государства;
- 12) для размещения объектов социального обслуживания населения;
- 13) для размещения объектов бытового обслуживания населения.

5. Предельные размеры земельных участков и предельные параметры разрешенного строительства, реконструкции объектов капитального строительства для зоны застройки малоэтажными жилыми домами (Ж-2):

- 1) минимальная ширина земельного участка – 16 м;
- 2) минимальная площадь земельного участка – 350 кв. м;
- 3) минимальный отступ от границы земельного участка (красной линии) – 3 м;
- 4) минимальное количество этажей – 2;
- 5) максимальное количество этажей – 4;
- 6) максимальный процент застройки в границах земельного участка – 42%;
- 7) минимальная ширина земельного участка для размещения объектов инженерно-технического обеспечения зданий, сооружений – 2 м;
- 8) минимальная площадь земельного участка для размещения объектов инженерно-технического обеспечения зданий, сооружений – 4 кв. м;
- 9) минимальный отступ от границы земельного участка (красной линии) для объектов инженерно-технического обеспечения зданий, сооружений – 0 м;
- 10) максимальное количество этажей объектов инженерно-технического обеспечения зданий, сооружений – 1;
- 11) максимальный процент застройки в границах земельного участка для размещения объектов инженерно-технического обеспечения зданий, сооружений – 100%;
- 12) минимальный отступ от границы земельного участка при строительстве, реконструкции жилых домов блокированной застройки в месте примыкания к соседним блоком или соседними блоками – 0 м.

1. Зона застройки индивидуальными жилыми домами Ж-3 выделена для формирования жилых районов с низкой плотностью застройки и включает участки территории города Тюмени, определенные Генеральным планом для размещения индивидуальных жилых домов, а также объектов с минимально разрешенным набором услуг местного значения, связанных с проживанием граждан и не оказывающих негативного воздействия на окружающую среду.

2. Основные виды разрешенного использования земельных участков и объектов капитального строительства в зоне застройки индивидуальными жилыми домами:

- 1) для размещения малоэтажной жилой застройки;
- 2) для размещения объектов образования;
- 3) для размещения объектов социального обслуживания населения, для которых не требуется установление санитарно-защитных зон;
- 4) для размещения объектов бытового обслуживания населения, для которых не требуется установление санитарно-защитных зон;
- 5) для размещения торговых объектов, для которых не требуется установление санитарно-защитных зон;
- 6) для размещения объектов здравоохранения, допустимых к размещению в соответствии с требованиями санитарного законодательства Российской Федерации;
- 7) для размещения объектов спорта, для которых не требуется установление санитарно-защитных зон;
- 8) для размещения объектов общественного питания, допустимых к размещению в соответствии с требованиями санитарного законодательства Российской Федерации и для которых не требуется установление санитарно-защитных зон;
- 9) для размещения объектов инженерно-технического обеспечения зданий, сооружений, допустимых к размещению в соответствии с требованиями санитарного законодательства Российской Федерации.

3. Вспомогательные виды разрешенного использования земельных участков и объектов капитального строительства в зоне застройки индивидуальными жилыми домами:

- 1) для размещения элементов озеленения и благоустройства;
- 2) для размещения объектов инженерно-технического обеспечения зданий, сооружений, допустимых к размещению в соответствии с требованиями санитарного законодательства Российской Федерации;

4. Основно разрешенные виды использования земельных участков и объектов капитального строительства в зоне застройки индивидуальными жилыми домами:

- 1) для размещения объектов коммунального обслуживания населения;
- 2) для размещения объектов религиозного назначения;
- 3) для размещения объектов ветеринарного назначения, для которых не требуется установление санитарно-защитных зон;
- 4) для размещения объектов культуры и искусства, для которых не требуется установление санитарно-защитных зон;
- 5) для размещения объектов дорожного сервиса, предназначенных для обслуживания легкового автотранспорта;
- 6) для размещения объектов спорта;
- 7) для размещения торговых объектов;
- 8) для размещения объектов по обслуживанию общества и государства, для которых не требуется установление санитарно-защитных зон;
- 9) для размещения объектов социального обслуживания населения;
- 10) для размещения объектов бытового обслуживания населения.

5. Предельные размеры земельных участков и предельные параметры разрешенного строительства, реконструкции объектов капитального строительства для зоны застройки индивидуальными жилыми домами (Ж-3):

- 1) минимальная ширина земельного участка – 20 м;
- 2) минимальная площадь земельного участка – 400 кв. м;
- 3) минимальный отступ от границы земельного участка (красной линии) – 3 м;
- 4) максимальное количество этажей – 3;

- 5) максимальный процент застройки в границах земельного участка – 60%;
- 6) минимальная ширина земельного участка для размещения объектов инженерно-технического обеспечения зданий, сооружений – 2 м;
- 7) минимальная площадь земельного участка для размещения объектов инженерно-технического обеспечения зданий, сооружений – 4 кв. м;
- 8) минимальный отступ от границы земельного участка (красной линии) для объектов инженерно-технического обеспечения зданий, сооружений – 0 м;
- 9) максимальное количество этажей объектов инженерно-технического обеспечения зданий, сооружений – 1;
- 10) максимальный процент застройки в границах земельного участка для размещения объектов инженерно-технического обеспечения зданий, сооружений – 100%;
- 11) минимальный отступ от границы земельного участка при строительстве, реконструкции жилых домов блокированной застройки в месте примыкания к соседним блоком или соседними блоками – 0 м.

1. Зона, предназначенная для размещения объектов инженерной и транспортной инфраструктуры ИТ-1, включает участки территории города Тюмени, предназначенные для размещения объектов автомобильного транспорта и установления санитарно-защитных зон и санитарных разрывов таких объектов, установления полос отвода автомобильных дорог, размещения объектов дорожного сервиса и дорожного хозяйства, объектов благоустройства, а также участки, предназначенные для размещения сетей инженерно-технического обеспечения, включая линии электропередачи, линии связи (в том числе линейно-кабельные сооружения), трубопроводы, для размещения иных объектов инженерной инфраструктуры в случаях, предусмотренных Правилами.

2. Основные виды разрешенного использования земельных участков и объектов капитального строительства в зоне, предназначенной для размещения объектов инженерной и транспортной инфраструктуры:

- 1) для размещения объектов инженерной инфраструктуры;
- 2) для размещения объектов транспортной инфраструктуры;
- 3) вспомогательные виды разрешенного использования земельных участков и объектов капитального строительства в зоне, предназначенной для размещения объектов инженерной и транспортной инфраструктуры, обеспечивающие функционирование и технологически связанные с основными и условно разрешенными видами использования земельных участков и объектов капитального строительства:

- 1) для размещения элементов озеленения и благоустройства при условии соответствия требованиям законодательства о безопасности движения;
- 2) для размещения торговых объектов, допустимых к размещению в соответствии с требованиями санитарного законодательства Российской Федерации и при условии соответствия требованиям законодательства о безопасности движения;
- 3) для размещения объектов инженерно-технического обеспечения зданий, сооружений, допустимых к размещению в соответствии с требованиями санитарного законодательства Российской Федерации.

4. Основно разрешенные виды использования земельных участков и объектов капитального строительства в зоне, предназначенной для размещения объектов инженерной и транспортной инфраструктуры:

- 1) для размещения торговых объектов при условии соответствия требованиям законодательства о безопасности движения;
- 2) для размещения объектов по обслуживанию общества и государства при условии соответствия требованиям законодательства о безопасности движения;
- 3) для размещения объектов коммунального и складского назначения при условии соответствия требованиям законодательства о безопасности движения.

5. Предельные размеры земельных участков и предельные параметры разрешенного строительства, реконструкции объектов капитального строительства в зоне инженерной и транспортной инфраструктуры ИТ-1:

- 1) минимальная ширина земельного участка – 2 м;
- 2) минимальная площадь земельного участка – 10 кв. м;
- 3) минимальный отступ от границы земельного участка (красной линии) – 3 м;
- 4) максимальное количество этажей – 5;
- 5) максимальный процент застройки в границах земельного участка – 80%;
- 6) минимальная ширина земельного участка для размещения объектов инженерно-технического обеспечения зданий, сооружений – 2 м;
- 7) минимальная площадь земельного участка для размещения объектов инженерно-технического обеспечения зданий, сооружений – 4 кв. м;
- 8) минимальный отступ от границы земельного участка (красной линии) для объектов инженерно-технического обеспечения зданий, сооружений – 0 м;
- 9) максимальное количество этажей объектов инженерно-технического обеспечения зданий, сооружений – 1;
- 10) максимальный процент застройки в границах земельного участка для размещения объектов инженерно-технического обеспечения зданий, сооружений – 100%.

1. Зона учреждений и объектов рекреационного назначения Р-1 выделена для обеспечения условий сохранения и использования существующего природного ландшафта и создания экологически чистой окружающей среды в интересах здоровья населения, сохранения и воспроизводства лесов, обеспечения их рационального использования. Размещение объектов в зоне Р-1 допускается при условии соблюдения лесного, водного законодательства, законодательства об охране окружающей среды.

2. Основные виды разрешенного использования земельных участков и объектов капитального строительства в зоне учреждений и объектов рекреационного назначения:

- 1) для размещения объектов рекреационного назначения;
- 2) для размещения объектов инженерно-технического обеспечения зданий, сооружений, допустимых к размещению в соответствии с требованиями санитарного законодательства Российской Федерации.

3. Вспомогательные виды разрешенного использования земельных участков и объектов капитального строительства в зоне учреждений и объектов рекреационного назначения при условии их соответствия лесному, водному законодательству, законодательству об охране окружающей среды, обеспечивающие функционирование и технологически связанные с основными и условно разрешенными видами использования земельных участков и объектов капитального строительства:

- 1) для размещения элементов озеленения и благоустройства;
- 2) для размещения объектов здравоохранения;
- 3) для размещения объектов хранения легкового автотранспорта;
- 4) для размещения объектов инженерно-технического обеспечения зданий, сооружений, допустимых к размещению в соответствии с требованиями санитарного законодательства Российской Федерации.

4. Основно разрешенные виды использования земельных участков и объектов капитального строительства в зоне учреждений и объектов рекреационного назначения:

- 1) для размещения объектов социального обслуживания населения, допустимых к размещению в соответствии с требованиями санитарного законодательства Российской Федерации и при условии их соответствия лесному, водному законодательству, законодательству об охране окружающей среды;
- 2) для размещения объектов спорта при условии их соответствия лесному, водному законодательству, законодательству об охране окружающей среды;
- 3) для размещения объектов общественного питания при условии их соответствия лесному, водному законодательству, законодательству об охране окружающей среды;
- 4) для размещения объектов религиозного назначения;
- 5) для размещения объектов культуры и искусства при условии их соответствия лесному, водному законодательству, законодательству об охране окружающей среды;
- 6) для размещения объектов здравоохранения, допустимых к размещению в соответствии с требованиями санитарного законодательства Российской Федерации и при условии их соответствия лесному, водному законодательству, законодательству об охране окружающей среды.

5. Предельные размеры земельных участков и предельные параметры разрешенного строительства, реконструкции объектов капитального строительства в зоне учреждений и объектов рекреационного назначения в зоне Р-1:

- 1) минимальная ширина земельного участка – 3 м;
- 2) минимальная площадь земельного участка – 10 кв. м;
- 3) минимальный отступ от границы земельного участка (красной линии) – 3 м;
- 4) максимальное количество этажей – 9;
- 5) максимальный процент застройки в границах земельного участка – 30%;
- 6) минимальная ширина земельного участка для размещения объектов инженерно-технического обеспечения зданий, сооружений – 2 м;
- 7) минимальная площадь земельного участка для размещения объектов инженерно-технического обеспечения зданий, сооружений – 4 кв. м;
- 8) минимальный отступ от границы земельного участка (красной линии) для объектов инженерно-технического обеспечения зданий, сооружений – 0 м;
- 9) максимальное количество этажей объектов инженерно-технического обеспечения зданий, сооружений – 1;
- 10) максимальный процент застройки в границах земельного участка для размещения объектов инженерно-технического обеспечения зданий, сооружений – 100%.

2. Положения о характеристиках планируемого развития территории.

2.1 Плотность и параметры застройки территории

Площадь территории в границах проектирования – 12,00 га.
Площадь территории элемента планировочной структуры 8,30 га.
Площадь территории общего пользования – 3,87 га.
Плотность застройки (ориентировочно) составит 3,16 тыс. м² общей площади на 1 га территории элемента планировочной структуры.

Параметры застройки территории:
площадь застройки (ориентировочно) – 12,83 тыс. м², при коэффициенте застройки в границах элемента планировочной структуры – 0,15;
общая площадь зданий (ориентировочно) – 26,29 тыс. м², при коэффициенте плотности застройки – 0,12.

Параметры благоустройства территории общего пользования:
площадь зеленых насаждений (зеленых насаждений общего пользования, зеленых насаждений вдоль автомобильных дорог) – 2,06 га;
площадь твердых покрытий – 1,77 га.

Границы территорий общего пользования определены проектом путем установления красных линий, отображенных на чертежах основной части и материалов по обоснованию проекта планировки. Границы полосы отвода дорог совпадают с красными линиями.

2.2 Характеристика развития системы социального обслуживания территории.

Параметры системы социального обслуживания определены в проекте планировки территории в границах улиц Барнаулская – окружная дорога – озеро Цимлянское, утвержденном постановлением Администрации города Тюмени от 30.07.2010 N 90.

Набор, емкость и расположение объектов обслуживания определены нормативами обеспеченности и доступности функционально-планировочной организации территории, транспортной инфраструктуры. Объекты социального обслуживания и коммунально-бытового назначения расположены в непосредственной близости к проектируемым улицам местного значения.

2.3 Характеристика развития системы транспортного обслуживания территории.

Транспортная связь внутри рассматриваемой территории осуществляется по улицам и проездам местного значения. Для обеспечения пешеходного движения на улицах и проездах предусмотрены тротуары шириной 1,5 м, а также пешеходные переходы в одном уровне.

Категория и поперечные профили улиц разработаны в соответствии с СП 42.13330.2011 «Градостроительство. Планировка и застройка городских и сельских поселений». Актуализированная

редакция СНиП 2.07.01-89*, а также с учетом коридоров инженерных сетей и необходимого благоустройства уличной сети проектируемого района.

Ширина реконструируемой улицы Фирменной, улицы в жилой застройке (обычная автомобильная дорога IV категории) в пределах территории проектирования – 25,0 м, число полос движения – 2, ширина полосы движения – 3,0 м, ширина пешеходной части тротуара 1,5 м.
Ширина реконструируемой улицы Гостевой, улицы в жилой застройке (обычная автомобильная дорога IV категории) в пределах территории проектирования – 30,00-31,50 м, число полос движения – 2, ширина полосы движения – 3,5 м, ширина пешеходной части тротуара – 1,5 м.
Ширина реконструируемой ул. Веселой, улицы в жилой застройке (обычная автомобильная дорога IV категории) в пределах территории проектирования – 15,0 м, число полос движения – 2, ширина полосы движения – 3,0 м, ширина пешеходной части тротуара – 1,5 м.
Ширина проектируемых ул. Институтской и переулок 4-й Гостевой и 3-й Гостевой, улицы в жилой застройке (обычная автомобильная дорога IV категории) в пределах территории проектирования – 15,0 м, число полос движения – 2, ширина полосы движения – 3,0 м, ширина пешеходной части тротуара – 1,5 м.

Постоянное хранение индивидуального автомобильного транспорта жителей рассматриваемой территории предусматривается на земельных участках индивидуальных и блокированных жилых домов.

Размещение временных автостоянок на территории рекреационного назначения (места отдыха населения широкого спектра) определено в юго-западной части участка в количестве 10 мест.

Границы полос отвода проектируемых улиц и проездов совпадают с красными линиями. Поперечные профили улиц и дорог показаны на листе «Схема развития транспортной инфраструктуры М1 : 2000» (том 1, часть 1).

2.4 Характеристика развития системы инженерно-технического обеспечения территории

Сооружения и коммуникации инженерного оборудования показаны на чертеже «Схема развития инженерной инфраструктуры и связи М1 : 2000» (том 1, часть 1).

Система инженерно-технического обеспечения рассматриваемой территории формируется.

Водоснабжение.
Источником водоснабжения для существующих и вновь проектируемых кварталов является водопровод 2/315 по ул. Барнаулская, являющийся участком кольцевой сети г. Тюмени.

Общее водопотребление планируемых и строящихся объектов капитального строительства составляет – 79,25 м³/сут.

Протяженность проектируемых сетей водопровода составляет 218 м.

Канализация.
Водоотведение от планируемых и строящихся объектов капитального строительства предусмотрено в централизованную систему, в существующий коллектор d=315 мм в створе ул. Барнаулская и переулок Народный.

Общее водоотведение планируемых и строящихся объектов капитального строительства составляет 79,25 м³/сут.

Протяженность проектируемых сетей канализации составляет 353 м.

Газоснабжение.
Схемой газоснабжения предусмотрено автономное газовое теплоснабжение (отопление, вентиляция и горячее водоснабжение) индивидуальных и блокированных жилых домов.

Газоснабжение жилого района предусмотрено от существующего газопровода высокого давления I категории P_{мин}=0,6МПа P_{макс}=1,2МПа.

Максимальный часовой расход газа составляет 406 м³/час.

Протяженность проектируемого газопровода в границах проектирования составит 1085,0 м.

Электроснабжение.
Электроснабжение проектируемых и планируемых объектов капитального строительства предусмотрено от существующих сетей электроснабжения 10 кВ линии «Цимлянское» («Лидер»).

В соответствии с Постановлением администрации города Тюмени от 20.01.2011 N 3-пк проектными решениями предусматривается замена воздушных линий электропередачи кабельными линиями.

Протяженность проектируемых сетей составляет 477,0 м.

Суммарная расчетная мощность строящихся и планируемых объектов капитального строительства составляет (ориентировочно) 0,35 мВт.

Связь и информатизация.
Количество телефонных точек, необходимых для телефонизации планируемых и строящихся объектов, – 113.

Ливневая канализация.
Схема вертикальной планировки территории определяет высотное положение осей улиц и проездов с максимальным сохранением существующих отметок по улицам и прилегающей территории, в некоторых местах подсыпку территории и организацию отвода поверхностных вод посредством устройства открытой дренажно-ливневой сети с последующим сбросом в очистные сооружения, предусмотренные на перспективу Генеральным планом города.

Площадь сбора поверхностных вод составляет 12,00 га.

2.5 Характеристика развития системы озеленения территории.

Главным направлением озеленения территории проектирования является создание системы зеленых насаждений.

Система зеленых насаждений проектируемой территории складывается из озеленения территории общего пользования и озеленения территорий специального назначения (зеленых насаждений вдоль автомобильных дорог, на территориях санитарно-защитных и рекреационных зон) площадью 2,06 га. В зоне рекреационного назначения при строительстве зон отдыха населения должен быть сохранен и использован существующий природный ландшафт, рационально использованы и сохранены существующие зеленые насаждения.

В соответствии с местными нормативами градостроительного проектирования г. Тюмень, утвержденными постановлением Администрации города Тюмени от 20.01.2011 N 3-пк, площадь зеленых насаждений общего пользования на территории жилых районов следует принимать 7-11 м² на жителя.

По проекту на одного человека приходится 43,92 м² озелененных территорий общего пользования и озелененных территорий специального назначения.

2.6 Мероприятия по защите территорий от воздействия чрезвычайных ситуаций (ЧС) природного и техногенного характера и мероприятия по гражданской обороне

Опасными природными факторами, влияющими на процесс функционирования территории, являются: сильные осадки, морозы, сильный ветер, гроза.

Непосредственной угрозы для объектов они не представляют, конструкция сооружений и производительность систем инженерного обеспечения учитывают воздействие данных стихийных явлений природы.

Защитой территории ливневыми дождями предотвращается асфальтовым покрытием и планировкой территории и водотводом ливневых стоков в систему водоотведения.

Аварии на потенциально опасных объектах города возможны, но имеют низкую вероятность.

Решения по предупреждению ЧС на рассматриваемой территории в результате аварий с аварийно химически опасными веществами (АХОВ) включают:

- экстренную эвакуацию людей в направлении, перпендикулярном направлению ветра, указанном в передаваемом сигнале оповещения гражданской обороны;
- сокращение инфильтрации наружного воздуха и уменьшение возможности поступления ядовитых веществ внутрь помещений путем установки современных конструкций остекления и дверных проемов, тамбуров с герметичными самозакрывающимися дверями;
- закрытие жалюзи на заборах приточной вентиляции, кондиционеров, забирающих воздух в помещения;
- перемещение людей из первых и подвальных помещений на верхний этаж при аварии с хлором и перемещение на первый этаж при аварии с оксидом этилена и аммиаком, при невозможности быстрой эвакуации с непрерывным использованием СИЗОД – фильтрующих противоработ, респираторов.

Перевозка особо опасных грузов автотранспортом строго регламентируется специальными Постановлениями Правительства РФ от 15.04.2011 N 272 и производится по обязательному предварительному согласованию с Главным управлением МЧС России по Тюменской области.

Разрушение зданий и световое излучение могут стать причиной возникновения очагов возгорания. Ликвидация пожаров требует привлечения специальных сил и средств для их локализации и тушения.

Ликвидация пожаров требует привлечения специальных сил и средств для их локализации и тушения. Размещение пожарного депо предусмотрено в проекте планировки «Территория индивидуальной жилой застройки в районе оз. Цимлянское в границах: ул. Краснодарская – ул. Выборгская – ЛЭП 110 кВ – оз. Цимлянское – граница существующей промышленной и коммунальной зоны – ул. Барнаулская», разработанном МУП «ГАИЦ» в 2009 году.

Радиус обслуживания запроектованного пожарного депо до рассматриваемой в данном проекте территории не превышает 3,0 км.

В целях пожаротушения предусмотрена кольцевая водопроводная сеть с пожарными гидрантами.

Радиоактивное загрязнение местности происходит в результате выпадения радиоактивных осадков. Основной мерой защиты является плановая эвакуация. Планами департамента безопасности жизнедеятельности Администрации города Тюмени определены места размещения эвакуационных пунктов, районы эвакуации и маршруты к ним. Дорожная сеть в районе проектирования развита и достаточна для проведения эвакуационных мероприятий.

В плане защиты населения территория является подготовленной для выполнения мероприятий по гражданской обороне, объекты рассматриваемого участка не являются потенциально опасными. Район проектирования является некатегорируемым по гражданской обороне.

Основным способом защиты населения от современных средств поражения является укрытие в защитных сооружениях гражданской обороны. Для проведения эвакуационных мероприятий проектом предусмотрено развертывание сборных эвакуационных пунктов (СЭП) на базе начальной школы и детского сада (проект планировки в границах улиц Барнаулская – окружная дорога – озеро Цимлянское). Для защиты населения от современных средств поражения в данных зданиях предусмотрены подвалы.

В чрезвычайных ситуациях мирного и военного времени основным способом ведения сигналов гражданской обороны является передача речевой информации через громкоговорители, по каналам теле- и радиосвязи, по радиотрансляционным сетям и сетям связи.

Решение Тюменской городской Думы от 28.02.2013 N 996

О внесении изменения в решение Тюменской городской Думы от 29.11.2012 N 952

«О бюджете города Тюмени на 2013 год и на плановый период 2014 и 2015 годов»

В соответствии с Бюджетным кодексом Российской Федерации, Положением о бюджетном процессе в городе Тюмени, утвержденным решением Тюменской городской Думы от 30.10.2007 N 697, на основании статей 27, 58 Устава города Тюмени Тюменская городская Дума

РЕШИЛА:

1. Внести в решение Тюменской городской Думы от 29.11.2012 N 952 «О бюджете города Тюмени на 2013 год и на плановый период 2014 и 2015 годов» следующее изменение:

подпункт 2 пункта 13 изложить в следующей редакции:

«2) на возмещение расходов юридическим лицам, оказывающим услуги по содержанию и текущему ремонту жилых домов, признанных ветхими, входящих по состоянию на 01.01.2007 в реестр муниципальной собственности, а также многоквартирных домов, признанных аварийными и подлежащими сносу или реконструкции»;

2. Настоящее решение вступает в силу со дня его официального опубликования.

3. Действие настоящего решения распространяется на правоотношения, возникшие с 01.01.2013.

4. Опубликовать настоящее решение в газете «Тюменский курьер».

Председатель Д.В. Еремеев

Об организации общественных работ в городе Тюмени в 2013 году

Постановление Администрации города Тюмени от 04.03.2013 N 11-пк

В соответствии с Законом Российской Федерации от 19.04.1991 N 1032-1 «О занятости населения в Российской Федерации», постановлением Правительства Российской Федерации от 14.07.1997 N 875 «Об утверждении Положения об организации общественных работ», постановлением Правительства Тюменской области от 21.01.2013 N 1-п «Об организации общественных работ в Тюменской области в 2013 году», руководствуясь статьей 58 Устава города Тюмени, Администрация города Тюмени

ПОСТАНОВИЛА:

1. Утвердить виды общественных работ в городе Тюмени в 2013 году согласно приложению 1 к настоящему постановлению.
2. Утвердить объем общественных работ в городе Тюмени в 2013 году согласно приложению 2 к настоящему постановлению.

3. Рекомендовать руководителям юридических лиц всех форм собственности, осуществляющих деятельность на территории города Тюмени, заключать договоры о совместной деятельности по организации и проведению оплачиваемых общественных работ с государственным автономным учреждением Тюменской области «Центр занятости населения города Тюмени и Тюменского района».

4. Рекомендовать государственному автономному учреждению Тюменской области «Центр занятости населения города Тюмени и Тюменского района» довести до населения города Тюмени, юридических лиц всех форм собственности, осуществляющих деятельность на территории города Тюмени, информацию о порядке проведения в городе Тюмени общественных работ.

5. Признать утратившим силу постановление Администрации города Тюмени от 06.02.2012 N 7-пк «Об организации общественных работ в городе Тюмени в 2012 году».

6. Пресс-службе Администрации города Тюмени информационно-аналитического управления административного департамента опубликовать настоящее постановление в средствах массовой информации и разместить его на официальном сайте Администрации города Тюмени в информационно-телекоммуникационной сети Интернет.

7. Контроль за исполнением настоящего постановления возложить на директора департамента экономики и стратегического развития Администрации города Тюмени.

Глава Администрации города
А.В. Моор

Приложение 1 к постановлению
от 04.03.2013 N 11-пк

Виды общественных работ в городе Тюмени в 2013 году

N п/п	Основные направления общественных работ	Виды общественных работ
1.	Строительство автомобильных дорог, их ремонт и содержание, прокладка водопроводных, газовых, канализационных и других коммуникаций	<ol style="list-style-type: none"> 1.1. Ремонт и строительство дорожного полотна. 1.2. Подсобные работы при строительстве и ремонте дорог. 1.3. Отмостка дорожного полотна. 1.4. Рассыпка асфальта. 1.5. Планировка обочин дорог. 1.6. Копание ям для установки барьерного ограждения. 1.7. Окраска элементов обустройства дорог, содержание их в чистоте и порядке. 1.8. Очистка дорожных покрытий от грязи и снега в местах, недоступных для дорожной техники. 1.9. Очистка от грязи, снега и льда водопроводных труб, элементов мостов и путепроводов, недоступных для специальной техники, открытие и закрытие отверстий труб. 1.10. Ремонт дорожных конструкций. 1.11. Расчистка трасс линий электропередачи. 1.12. Подсобные, вспомогательные и другие работы при прокладке водопроводных, газовых, канализационных и других коммуникаций. 1.13. Ремонт мостов и благоустройство, устройство тротуаров и проездов путей тротуаров. 1.14. Строительство тротуаров для пешеходов. 1.15. Содержание в чистоте и порядке автобусных остановок, площадок и элементов их обустройства. 1.16. Уход за посадками, обрезка веток для обеспечения видимости. 1.17. Скашивание травы и вырубка кустарника на обочинах, откосах, бермах и полосе отвода, уборка порубочных остатков. 1.18. Земляные работы по прокладке линий связи. 1.19. Вспомогательные работы по прокладке телефонного кабеля.
2.	Проведение сельскохозяйственных мелиоративных (иригационных) работ, работ в лесном хозяйстве	<ol style="list-style-type: none"> 2.1. Деневообработка. 2.2. Переработка леса. 2.3. Шпателька леса. 2.4. Ошкушивание бревен. 2.5. Подсобные работы на пилораме. 2.6. Очистка лесных делянок от порубочных остатков. 2.7. Переработка дикоросов (сбор и заготовка лекарственных растений, папоротника, грибов, ягод, шишек, орехов). 2.8. Заготовка хвойной лапки. 2.9. Обрезка деревьев. 2.10. Борьба с вредителями леса. 2.11. Восстановление лесов после пожаров (обрубка, обрезка). 2.12. Санитарная очистка леса, населенных пунктов. 2.13. Заготовка леса, лозы, соломки и др. 2.14. Заготовка елок и елочных букетов. 2.15. Заготовка лесных семян. 2.16. Подготовка почвы под питомники и лесопосадки, уход за насаждениями. 2.17. Посадка саженцев, сеянцев. 2.18. Посадка и прополка елочек. 2.19. Учетные работы в лесных хозяйствах. 2.20. Проведение мелиоративных работ, строительство колодцев и др. 2.21. Уход за снегозащитными лесными полосами. 2.22. Производство пиломатериалов, изготовление срубов и др. 2.23. Устройство мест отдыха. 2.24. Выращивание посадочного материала. 2.25. Уход за молодняками. 2.26. Разрубка и расчистка квартальных просек.
3.	Строительство жилья, реконструкция жилого фонда, объектов социально-культурного назначения, восстановление историко-архитектурных памятников, комплексов, заповедных зон	<ol style="list-style-type: none"> 3.1. Помощь в ремонтных и строительных работах объектов различного назначения. 3.2. Малярные и штукатурные работы. 3.3. Подноска строительных материалов. 3.4. Благоустройство сдаваемых объектов, уборка строительного мусора и отходов и др. 3.5. Ремонт объектов социально-культурного назначения. 3.6. Восстановление и реставрация храмов, мечетей. 3.7. Снос самовольных строений. 3.8. Земляные работы. 3.9. Разборка старых кирпичных кладок. 3.10. Разборка старых домов. 3.11. Косметический ремонт экспонатов и экспозиционных залов. 3.12. Ремонт мемориальных площадок. 3.13. Обеспечение пропускного режима, режима охраны.
4.	Обслуживание пассажирского транспорта, работа организаций связи	<ol style="list-style-type: none"> 4.1. Работа в качестве кондукторов и счетчиков пассажиров в общественном транспорте (сезонная работа). 4.2. Мытье автотранспорта. 4.3. Участие в проверке работы городского транспорта. 4.4. Работа почтальонами в отделениях связи. 4.5. Распространение проездных билетов. 4.6. Сортировка почтовых отправлений. 4.7. Слесарные работы.
5.	Эксплуатация жилищно-коммунального хозяйства и обслуживание населения	<ol style="list-style-type: none"> 5.1. Ремонт мебели. 5.2. Слесарные работы. 5.3. Бетонирование бордюров и покраска (побелка) подъездов, детских площадок, бордюров. 5.4. Работа по подготовке к отопительному сезону. 5.5. Погрузка, разгрузка угля. 5.6. Утепление дверей, окон подъездов многоквартирных домов. 5.7. Ремонт печей. 5.8. Ремонт колодцев. 5.9. Ремонт и изготовление штакетника, строительство заборов, изгороди. 5.10. Санитарная очистка внутриквартальных территорий и контейнерных площадок от мусора и бытовых отходов. 5.11. Уборка помещений, лестничных площадок жилых домов. 5.12. Уборка гостиничных номеров. 5.13. Вспомогательные работы при газификации жилья. 5.14. Подсыпка гравия, песка. 5.15. Расчистка снега и залив катков. 5.16. Уборка снега с крыш и территорий. 5.17. Подсобные работы при эксплуатации водопроводных и канализационных коммуникаций. 5.18. Дезинсекция водоемов и подвалов. 5.19. Колка и укладка дров в дошкольных учреждениях. 5.20. Выполнение мелких ремонтно-строительных и сельскохозяйственных работ по заявкам частных лиц. 5.21. Содержание и использование жилищного фонда и объектов социальности (детских дошкольных учреждений, спортплощадок, учреждений культуры, здравоохранения, домов престарелых и т.п.). 5.22. Благоустройство и озеленение территорий. 5.23. Санитарная очистка внутриквартальных территорий. 5.24. Участие в проведении мероприятий по контролю за соблюдением санитарного состояния внутригородских территорий. 5.25. Содержание и ремонт водозаборов и подъездных путей к водоемам.
6.	Озеленение и благоустройство территорий, развитие лесопаркового хозяйства, зон отдыха и туризма	<ol style="list-style-type: none"> 6.1. Сохранение и развитие лесопаркового хозяйства. 6.2. Благоустройство, озеленение и очистка парков, зон отдыха и туризма. 6.3. Мероприятия по экологическому оздоровлению территорий, водоемов, очистка пляжей. 6.4. Приведение в порядок мемориалов, кладбищ, содержание мест захоронения и др. 6.5. Благоустройство территорий АТС. 6.6. Благоустройство территорий рынка.
7.	Обеспечение оздоровления, отдыха и занятости детей, обслуживание санаторно-курортных зон	<ol style="list-style-type: none"> 7.1. Организация досуга детей в учреждениях образования, культуры, молодежной политики и спорта, социальной политики. 7.2. Организация досуга молодежи. 7.3. Воспитатели на детских площадках в летнее время. 7.4. Бухгалтер по летнему труду, бухгалтер в период временной занятости несовершеннолетних. 7.5. Руководство бригадами школьников. 7.6. Обслуживание аттракционов. 7.7. Подготовка рабочих мест для временной занятости школьников. 7.8. Помощь в организации, содержании и развитии муниципальных учреждений дошкольного, основного общего и профессионального образования. 7.9. Руководство и организация работы экологических отрядов. 7.10. Уборка помещений в учреждениях культуры, социальной сферы, образовательных учреждениях, лагерях труда и отдыха. 7.11. Неквалифицированная помощь поварам. 7.12. Обеспечение контроля за текущей административно-хозяйственной деятельностью. 7.13. Доставка корреспонденции. 7.14. Подсобные работы в учреждениях образования, культуры, здравоохранения, молодежной политики и спорта, социальной политики.
8.	Организация сбора и переработки вторичного сырья и отходов	<ol style="list-style-type: none"> 8.1. Утилизация и переработка бытовых отходов. 8.2. Сбор макулатуры. 8.3. Сбор твердых бытовых отходов. 8.4. Сбор стеклобоя.
9.	Проведение мероприятий зрелищного назначения (фестивалей, спортивных мероприятий и др.)	<ol style="list-style-type: none"> 9.1. Обслуживание зрелищных мероприятий культурного назначения (фестивалей, спортивных мероприятий и др.). 9.2. Подготовка и проведение новогодних и рождественских праздников. 9.3. Участие в проведении федеральных и региональных общественных кампаний (участие в проведении статистических, социологических обследований, переписи населения, опросов общественного мнения, работа в избирательных комиссиях и др.). 9.4. Обеспечение общественного правопорядка. 9.5. Интервьюер. 9.6. Распространение печатных изданий. 9.7. Праздничное оформление витрин. 9.8. Уборка территорий проведения массовых мероприятий, детских площадок, катков.
10.	Вспомогательные работы на предприятиях промышленности, торговли, здравоохранения и в системе службы быта	<ol style="list-style-type: none"> 10.1. Выполнение неквалифицированных работ на предприятиях в период их реорганизации или репрофилирования. 10.2. Уборка территорий промышленных предприятий. 10.3. Очистка территорий предприятий от снега. 10.4. Подсобные работы на кирпичном заводе. 10.5. Производство кирпича. 10.6. Косметический ремонт зданий и цехов. 10.7. Помощь в производстве стройматериалов. 10.8. Ремонт и изготовление тары. 10.9. Работа в швейных цехах. 10.10. Склеивание папок. 10.11. Подсобные работы при выпечке хлеба. 10.12. Лоточная торговля. 10.13. Мытье посуды. 10.14. Подсобные работы при ремонтно-восстановительных и снегоочистительных работах. 10.15. Подсобные работы в издательствах. 10.16. Обслуживание библиотечной сферы. 10.17. Упаковка и сортировка готовой продукции. 10.18. Уборка помещений кафе, столовых, поликлиник, больниц и др. 10.19. Организация обучающих мероприятий на предприятиях. 10.20. Создание условий для деятельности учреждений культуры (установка мебели, оборудования, расклейка афиш и др.). 10.21. Стирка белья. 10.22. Бытовое обслуживание. 10.23. Распространение рекламы. 10.24. Прием и выдача верхней одежды. 10.25. Регистрация и выдача медицинских карт. 10.26. Выполнение неквалифицированных работ на предприятиях торговли и общественного питания. 10.27. Уборка служебных и производственных помещений. 10.28. Помощь в социальном обслуживании населения. 10.29. Выполнение неквалифицированных работ в деятельности учреждений здравоохранения и социального обслуживания. 10.30. Выполнение неквалифицированных работ на промышленных предприятиях. 10.31. Погрузо-разгрузочные работы. 10.32. Продажа кваса.
11.	Технические и вспомогательные работы по оформлению документов	<ol style="list-style-type: none"> 11.1. Набор печатных текстов. 11.2. Заполнение похозяйственных книг. 11.3. Уточнение домашних книг. 11.4. Выписка медицинских полисов. 11.5. Архивные вспомогательные работы (помощь в организации и содержании архивов, работы по подготовке документов к сдаче в архив, закладка похозяйственных книг и др.). 11.6. Оформление документов (работа в судах общей юрисдикции, налоговых инспекциях, органах статистики, паспортных столах и военкоматах по оформлению документов, оповещению, выдача и оформление отдельных документов в сельских администрациях и т.п.). 11.7. Начисление процентов по вкладам населения. 11.8. Идентификация населения (в налоговой инспекции). 11.9. Помощь в оформлении документов, учет и оформление документов. 11.10. Сбор анкетных данных для персонализированного учета. 11.11. Составление списков землепользователей. 11.12. Сверка списков ветеранов, подлежащих награждению, и заполнение удостоверений к нагрудным знакам «Ветеран труда». 11.13. Оформление стендов, плакатов, альбомов для ветеранов и участников войны.
12.	Уход за престарелыми, инвалидами и больными	<ol style="list-style-type: none"> 12.1. Обеспечение социальной поддержки населения (вскрытие, заготовка дров, косметический ремонт квартир и др.). 12.2. Уход за престарелыми, инвалидами и участниками ВОВ. 12.3. Формирование подарков для ветеранов, оформление поздравительных открыток, приглашений для участия в праздничных мероприятиях и их адресная доставка.
13.	Обслуживание железнодорожного транспорта	<ol style="list-style-type: none"> 13.1. Работа проводником (сезонная). 13.2. Расчистка от снега ж/д платформ. 13.3. Очистка ж/д полотна. 13.4. Очистка станционных подъездных путей. 13.5. Монтеры пути (подсобные работы). 13.6. Работа стационарным рабочим. 13.7. Погрузочно-разгрузочные работы. 13.8. Подсобные работы в локомотивном депо.
14.	Вспомогательные и подсобные работы на предприятиях рыбного хозяйства	<ol style="list-style-type: none"> 14.1. Зарыбление водоемов. 14.2. Лов рыбы. 14.3. Переработка рыбы и различных видов биоресурсов. 14.4. Очистка водоемов.
15.	Другие направления трудовой деятельности	<ol style="list-style-type: none"> 15.1. Археологические раскопки. 15.2. Ремонт книг. 15.3. Участие в проверке состояния адресного хозяйства. 15.4. Охрана новогодней елки. 15.5. Охотопромysel. 15.6. Работа вахтером. 15.7. Доставка корреспонденции. 15.8. Работа оператором ЭВМ. 15.9. Работа администратором. 15.10. Работа диспетчером.

Приложение 2 к постановлению
от 04.03.2013 N 11-пк

Объем общественных работ в городе Тюмени в 2013 году

N п/п	Наименование территории	Количество участников (человек)
1.	Город Тюмень	377
	Всего	377